



tájkarakter

a természet arcai

AZ ORSZÁGOS TÁJKARAKTER TUDÁSTÁR TARTALMA ÉS FELÉPÍTÉSE

CSŐSZI MÓNKA, Lechner Tudásközpont Nonprofit Kft.

KONKOLY-GYURÓ ÉVA, TÁJMŰHELY Kft.

A kutatásban és az előadásban felhasznált eredmények létrehozásában közreműködtek Vaszócsik Vilja, Csorba Péter, Schneller Krisztián, Teleki Mónika, Bánhidai András, Illyés Zsuzsanna, Hamar József, valamint a Lechner Tudásközpont NKft. és az Ormos Imre Alapítvány további munkatársai

2021. június 10.

SZÉCHENYI 2020



MAGYARORSZÁG
KORMÁNYA

Európai Unió
Európai Regionális
Fejlesztési Alap



BEFEKTETÉS A JÖVŐBE



Key characteristics

- Narrow, low-lying coastal plain with wide views east of the coast and out to sea, and west to the Northumberland Sandstone Hills and Cheviots.
- Carboniferous sandstones, limestones and shales characterise much of the area with Whin Sill intrusions producing dramatic landscape features such as the coastal cliffs at Bamburgh and the Farne Islands and distinctive inland local landmarks, and supporting rare, semi-natural Whin grasslands.
- Diverse coastal scenery with the 'hard' coast of spectacular high cliffs, offshore islands and rocky headlands contrasting with the 'soft' coast of sweeping sandy bays, sand dunes, mudflats and salt marsh.
- The rivers Tweed, Aln and Coquet, as well as numerous smaller watercourses, meander across the coastal plain to the sea.
- Farmed landscape of predominantly large, open arable fields and permanent pasture, with some remnant semi-natural grassland in the valleys and coastal fringes. Fields are bounded by low, often fragmented hedgerows, grey sandstone walls and post-and-wire fences.
- Limited woodland cover confined to small but prominent blocks and shelterbelts adjacent to farmsteads and settlements, with larger areas of mixed broadleaved woodland in the river valleys and around the Howick estate.
- Holy Island, the Farne Islands and stretches of coast including the estuaries support internationally important habitats, bird populations and grey seals.
- Prominent and distinctive medieval castles, fortifications and religious buildings reflect the historic importance of ecclesiastical influences and the strategic defence of the coast and Anglo-Scottish border.
- Long history of mineral extraction including whinstone, sandstone and limestone quarrying, and open cast coal mining to the south-west of Berwick-upon-Tweed.
- Dispersed pattern of isolated large-scale farmsteads, small nucleated villages, fishing villages and small coastal resort towns, with buildings often single storey and commonly constructed from local sandstone with roofs of blue slate or red clay pantiles.
- Coastal trails, wildlife and historic sites attract large numbers of visitors to this popular area of coast, with access provided by the A1 and East Coast Main Line.

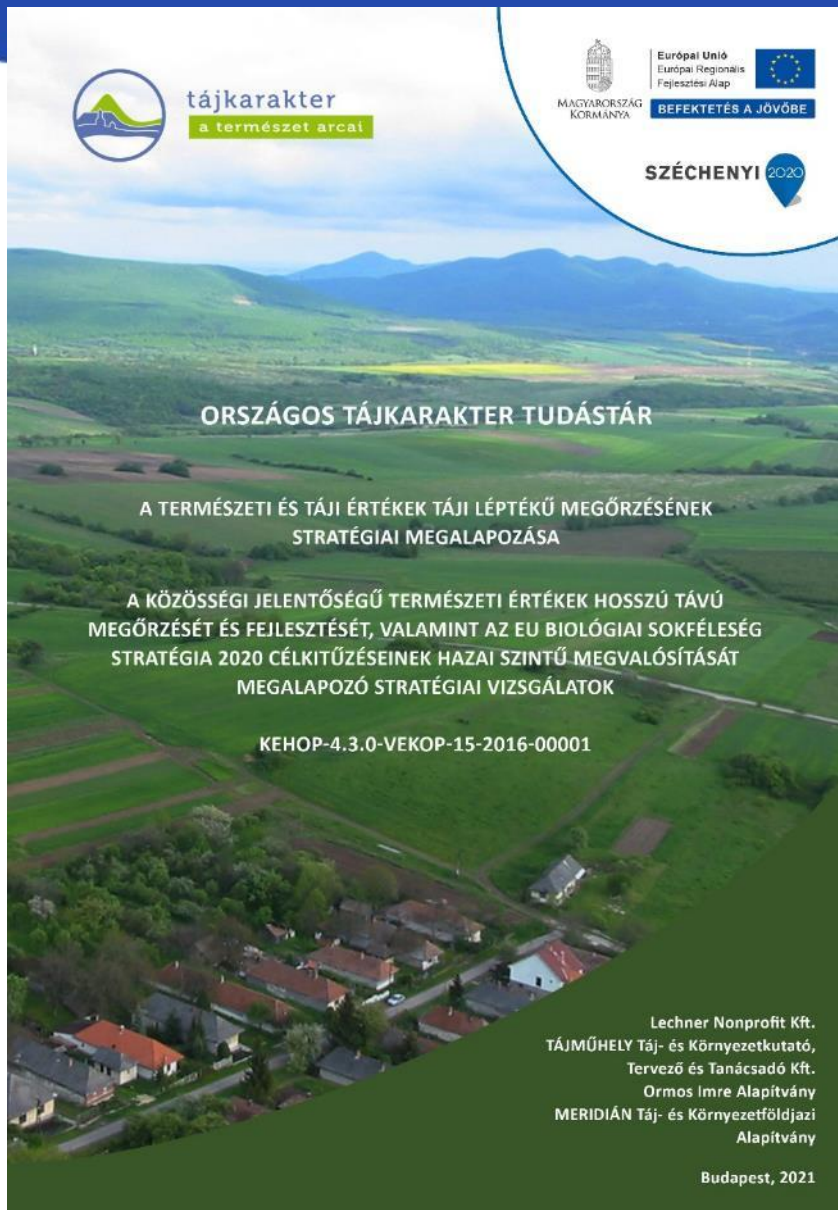


Bamburgh (pictured), Dunstanburgh and Lindisfarne castles are prominent in the landscape and reflect strategic defence of the coast and Anglo-Scottish border.

TÁJKARAKTER TUDÁSTÁR – LEHATÁROLÓ INDIKÁTOROK



A természetvédelem országos programja.



Országos tájkarakter-egységek

Lehatároló indikátorok

Országos tájkarakter-mozaikegységek

Országos tájkarakter-típusok

- országos indikatív térkép
- előfordulás típusonként
- leírás
- védelmi, kezelési és fejlesztési javaslatok

Országos tájkarakter-területek

- indikatív térkép
- leírás

Helyi és kistáj szintű tájkarakter-egységek (példák)

Tájmozaik-egységek

Tájkarakter-altípusok

Kistáj szintű tájkarakter-területek

- területi előfordulás
- leírás
- minőségi célkitűzések, védelmi, kezelési és fejlesztési javaslatok

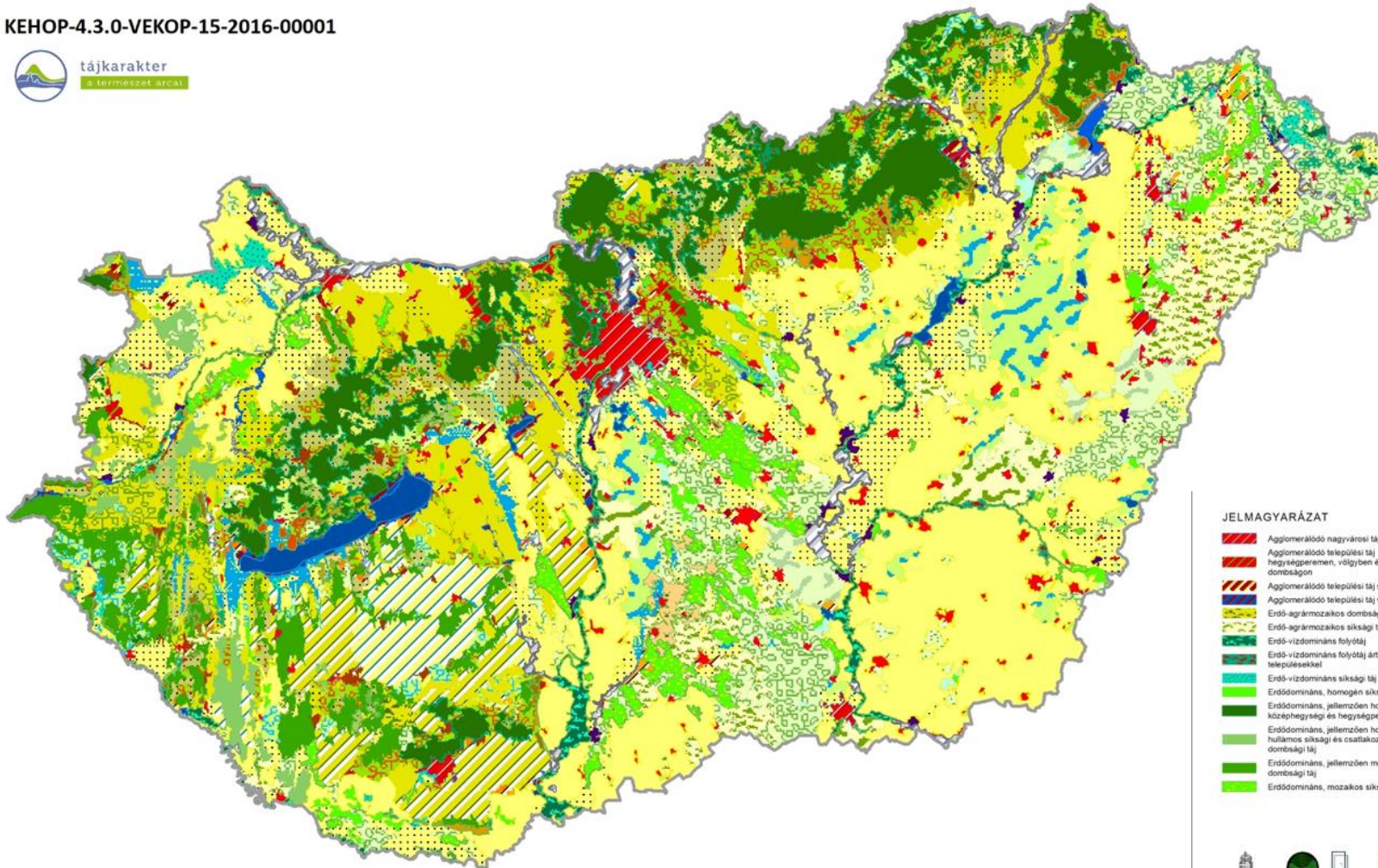
TÁJKARAKTER TUDÁSTÁR – TÁJKARAKTER-TÍPUSOK

A természetvédelem országos programja.



Tájkarakter-típusok országos indikatív térképe

KEHOP-4.3.0-VEKOP-15-2016-00001



2.3. ORSZÁGOS TÁJKARAKTER-TÍPUSOK

Országos szinten a tájkarakter-típusok lehatárolásához a domborzat és a felzárkózás alapján azonosított tájterület-egységeket

használatuk fel, végül az ezek együttesét, lehatároló mintázatát, a tájterület-egységekhez viszonyított helyzetét. Országosan 5 tájkarakter-típust és 40 tájkarakter-típus azonosítottunk, amelyek a 2. táblázat és a 10. ábra mutat be. Az alábbi táblázat országos tájkarakter-típusokat típusokba sorolja, amelyek az alábbiak:

2.3.1. AZ ORSZÁGOS TÁJKARAKTER-TÍPUSOK CSOPORTOSÍTÁSA

Az országos tájkarakter-típusok öt főcsoportja:

- Települési és parti
- Agrár(t)
- Erdős táj
- Víz táj
- Változó táj

Az országos tájkarakter-típusok:

111	Agglomeráló nagyvárosi táj
121	Agglomeráló települési táj síkságon
122	Agglomeráló települési táj vízparton
123	Agglomeráló települési táj hegységperem, völgyben és dombokon
131	Települési táj síkságon
132	Települési táj vízparton
133	Települési táj dombokon, hegységperem és medencében
141	Települési-gyepdominancia táj síkságon
142	Települési-erdőmozaikos dombos táj hegységperemi táj
21	Szántódominancia, homogén síksági táj
212	Szántódominancia, homogén, hullámos síksági, dombos, medence és hegységperemi táj
213	Szántódominancia, mozaikos, hullámos síkság, kapcsolódó domboság és medencetaj
214	Szántódominancia, mozaikos síksági táj
215	Szántódominancia, mozaikos síksági táj gyep- és erdőfoltokkal
216	Szántódominancia, mozaikos domboság, hegységperem, völgy és medencetaj
217	Szántódominancia, mozaikos, hullámos síksági és dombos táj vízfolyásokkal és erdőfoltokkal
218	Szántódominancia, mozaikos, hullámos síksági és dombos táj vízfolyásokkal
221	Szőlő-kertdominancia, jellemzően mozaikos síksági táj
222	Szőlő-kertdominancia, jellemzően mozaikos domboság és hegységperemi táj
231	Gyepdominancia, mozaikos medence, völgy és dombos táj
232	Gyepdominancia, mozaikos síksági táj
301	Erdődominancia, homogén síksági táj
302	Erdődominancia, mozaikos síksági táj
303	Erdődominancia, jellemzően homogén, hullámos síksági és csatlakozó dombos táj
304	Erdődominancia, jellemzően homogén kőzethegységi és hegységperemi táj
305	Erdődominancia, jellemzően mozaikos dombos táj
411	Folyókai, jelentős nyílt vízfelülettel
412	Folyókai, jelentős nyílt vízfelülettel

JELMAGYARÁZAT

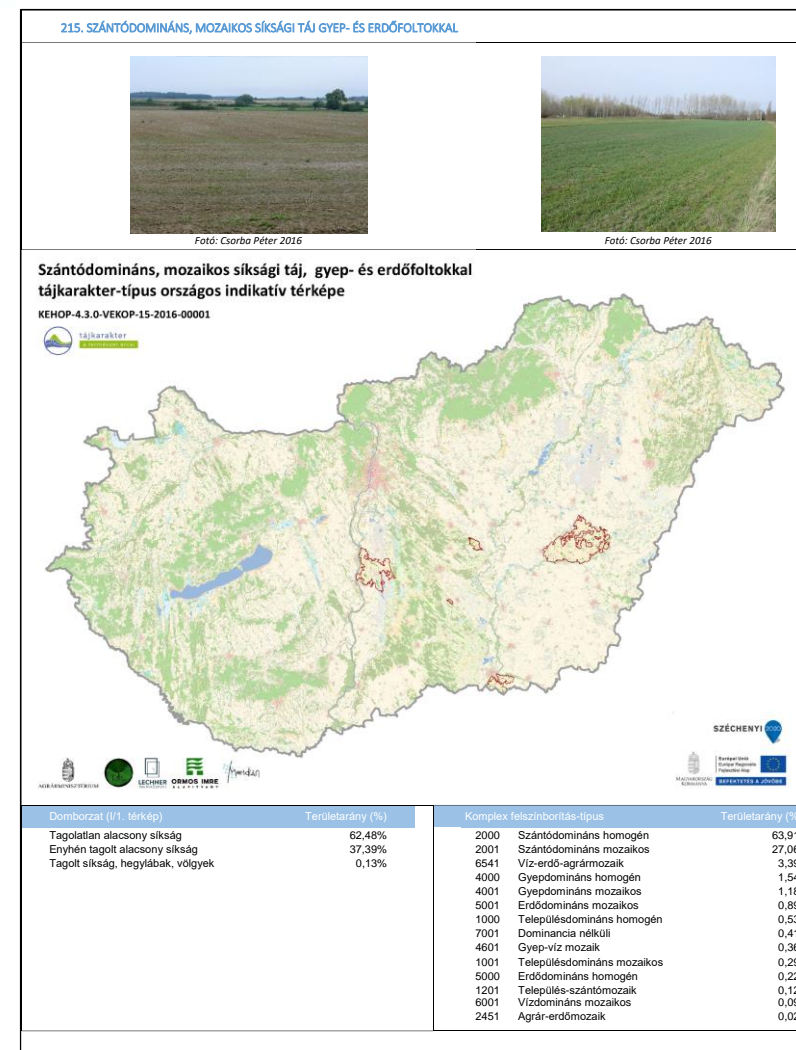
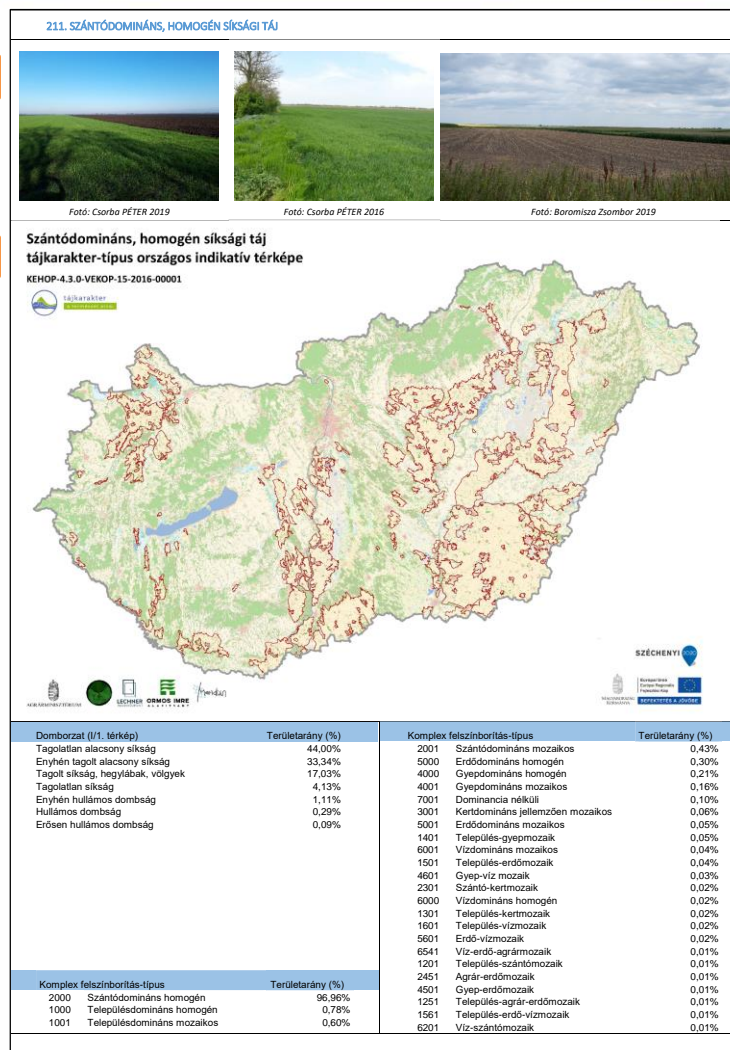
- Agglomeráló nagyvárosi táj
- Agglomeráló települési táj hegységperem, völgyben és dombokon
- Agglomeráló települési táj síkságon
- Agglomeráló települési táj vízparton
- Erdő-agrármozaikos dombos táj
- Erdő-agrármozaikos síksági táj
- Erdő-vízdominancia folyótaj ánteremi településeket
- Erdő-vízdominancia síksági táj
- Erdődominancia, homogén síksági táj
- Erdődominancia, jellemzően homogén közpethegységi és hegységperemi táj
- Erdődominancia, jellemzően homogén, hullámos síksági és csatlakozó dombos táj
- Erdődominancia, jellemzően mozaikos dombos táj
- Erdődominancia, mozaikos síksági táj
- Gyep-erdőmozaikos domboság, medence és völgytáj
- Gyep-szántómozaikos medence, völgy és hegységperemi táj
- Gyep-víz településmozaikos síksági, völgytáj
- Gyep-víz-erdőmozaikos síksági táj
- Gyep-vízdominancia síksági táj
- Gyepdominancia, mozaikos medence, völgy és dombos táj
- Gyepdominancia, mozaikos síksági táj
- Gyepes, mozaikos síksági táj, vizek jelentős előfordulásával
- Szántó-gyep-vízmozaikos síksági táj
- Szántódominancia, homogén, hullámos síksági, domboság, medence és hegységperemi táj
- Szántódominancia, mozaikos domboság, hegységperem, völgy és medencetaj
- Szántódominancia, mozaikos síksági táj
- Szántódominancia, mozaikos síksági táj, gyep- és erdőfoltokkal
- Szántódominancia, mozaikos, hullámos síkság, kapcsolódó domboság és medencetaj
- Szántódominancia, mozaikos, hullámos síksági és dombos táj vízfolyásokkal és erdőfoltokkal
- Szőlő-kert- és erdőmozaikos hegységperem és dombos táj
- Szőlő-kert-településmozaikos hegységperem, erdős hegytetővel
- Szőlő-kertdominancia, jellemzően mozaikos domboság és hegységperemi táj
- Szőlő-kertdominancia, jellemzően mozaikos síksági táj
- Tari táj
- Települési-kert-agrármozaikos síksági táj
- Települési-kertmozaikos domboság és hegységperemi táj
- Települési táj domboság, hegységperem és medencében
- Települési táj síkságon
- Települési táj vízparton
- Változatos felzárkózású folyótaj ánteremi településeket
- Változatos felzárkózású hegységperem, domboság, medence és völgy
- Változatos felzárkózású síksági táj
- Változatos felzárkózású, hullámos síksági és domboság medencetaj vízfolyásokkal
- Változatos felzárkózású, hullámos síksági és dombosági táj
- Vízdominancia mozaikos síksági táj

TÁJKARAKTER TUDÁSTÁR – TÁJKARAKTER-TÍPUSOK

A természetvédelem országos programja.



Kód	Tájkarakter-típus	Összterület (km ²)	Átlagos terület (km ²)	Darabszám	Területarány (%)
211	Szántódomináns, homogén síksági táj	20209,79	190,66	106	21,73%
212	Szántódomináns, homogén, hullámos síksági, dombos, medence és hegységperemi táj	5200,53	62,66	83	5,59%
213	Szántódomináns, mozaikos, hullámos síkság, kapcsolódó dombos és medencetáj	1180,99	45,42	26	1,27%
214	Szántódomináns, mozaikos síksági táj	7971,25	51,10	156	8,57%
215	Szántódomináns, mozaikos síksági táj gyepek és erdőfoltokkal	1231,78	153,97	8	1,32%
216	Szántódomináns, mozaikos dombos, hegységperemi, völgy és medencetáj	2418,29	32,68	74	2,60%
217	Szántódomináns, mozaikos, hullámos síksági és dombos táj vízfolyásokkal és erdőfoltokkal	3139,36	174,41	18	3,38%
218	Szántódomináns, mozaikos, hullámos síksági és dombos táj vízfolyásokkal	1849,81	184,98	10	1,99%
221	Szőlő-kertdomináns, jellemzően mozaikos síksági táj	439,95	24,44	18	0,47%
222	Szőlő-kertdomináns, jellemzően mozaikos dombos és hegységperemi táj	385,60	12,05	32	0,41%
231	Gyepdomináns, mozaikos medence, völgy és dombos táj	479,23	20,84	23	0,52%
232	Gyepdomináns, mozaikos síksági táj	1119,37	16,46	68	1,20%
	Agrártáj összesen	45625,97	73,35	622	49,05%



Agrártájak



tájkarakter
a természet arcai

TÁJKARAKTER TUDÁSTÁR – TÁJKARAKTER-TÍPUSOK

A természetvédelem országos programja.

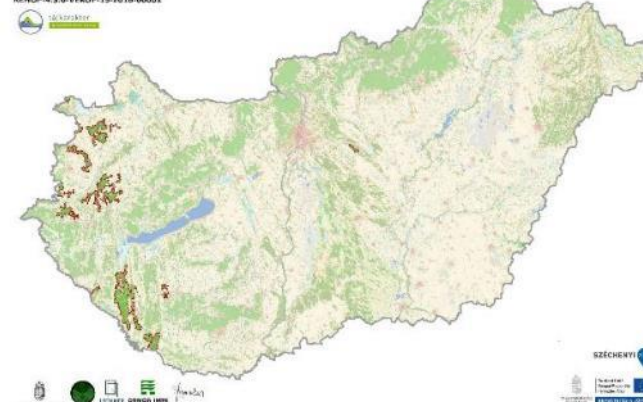


Kód	Tájkarakter-típus	Összterület (km ²)	Átlagos terület (km ²)	Darabszám
301	Erdődomináns, homogén síksági táj	771,47	17,94	43
302	Erdődomináns, mozaikos síksági táj	2392,54	32,33	74
303	Erdődomináns, jellemzően homogén, hullámos síksági és csatlakozó dombosági táj	1205,66	43,06	28
304	Erdődomináns, jellemzően homogén középhegységi és hegyvégeremi táj	7229,86	118,52	61
305	Erdődomináns, jellemzően mozaikos dombosági táj	3373,91	37,08	91
	Erdős táj összesen	14973,43	50,42	297



Erdődomináns, jellemzően homogén, hullámos síksági és csatlakozó dombosági táj tájkarakter-típus országos indikatív térképe

KEHOP-4.3.0-VEKOP-15-2016-00001

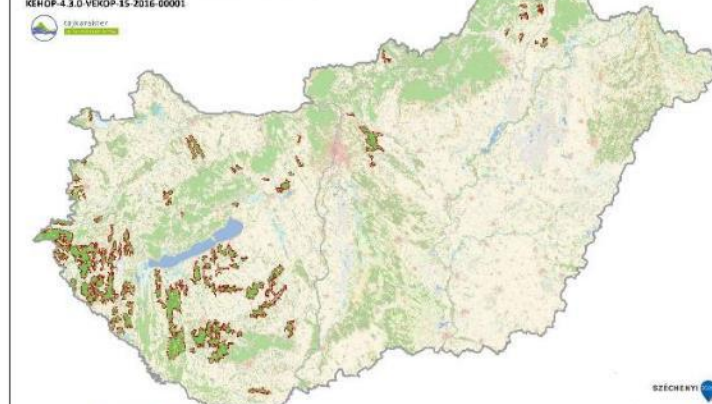


Darabszám (10 ³ terület)	Területarány (%)	Környezet-területarány (%)	Teljesítmény (%)	
Tájak 5-10-as, fenyvesek, vaskő	26,42%	5000	Erdődomináns homogén	58,30%
Erdőn hullámos csatlakozó domboság	31,24%	2301	Szántó-erdőmozaik	0,41%
Hullámos domboság	23,26%	4501	Gyep-erdőmozaik	0,41%
Erdőn hullámos csatlakozó domboság	7,55%	5001	Erdődomináns mozaikos	0,40%
Tájak 10-as síkság	1,20%	2001	Szántódomináns mozaikos	0,32%
Erdőn tájak 10-as csatlakozó domboság	0,26%	2000	Szántódomináns homogén	0,02%
Mozgalmass közép-hegység	0,16%			
Munkásokon, mezőgazdasági közép-hegység	0,05%			



Erdődomináns, jellemzően mozaikos dombosági táj tájkarakter-típus országos indikatív térképe

KEHOP-4.3.0-VEKOP-15-2016-00001



Darabszám (10 ³ terület)	Területarány (%)	Környezet-területarány (%)	Teljesítmény (%)	
Erdőn hullámos domboság	56,18%	6000	Erdődomináns homogén	90,61%
Hullámos domboság	16,12%	3601	Erdődomináns mozaikos	7,15%
Munkásokon, mozgalmass közép-hegység	11,82%	2001	Iszónyos és kék	0,48%
Iszónyos síkság, hegyvidék, völgyek	10,32%	1001	Teljesítmény domináns mozaikos	0,40%
Erdőn hullámos csatlakozó domboság	8,58%	7000	Szántódomináns homogén	0,28%
Mozgalmass közép-hegység	1,77%	2001	Szántódomináns mozaikos	0,28%
Erdőn mozaikos csatlakozó domboság	0,18%	2501	Szántó-erdőmozaik	0,21%
Erdőn tájak 10-as csatlakozó domboság	0,31%	1201	Teljesítmény-erdőmozaik	0,12%
		1231	Teljesítmény-erdőmozaik	0,11%
		2301	Szántó-erdőmozaik	0,11%
		1251	Teljesítmény-erdőmozaik	0,09%
		2451	Agrár-erdőmozaik	0,09%
		1501	Teljesítmény-erdőmozaik	0,09%
		3001	Középhegységi, szántó-erdőmozaik	0,09%
		1401	Teljesítmény-erdőmozaik	0,04%
		4001	Gyep-erdőmozaik	0,01%
		4501	Gyep-erdőmozaik	0,01%

Erdős tájak



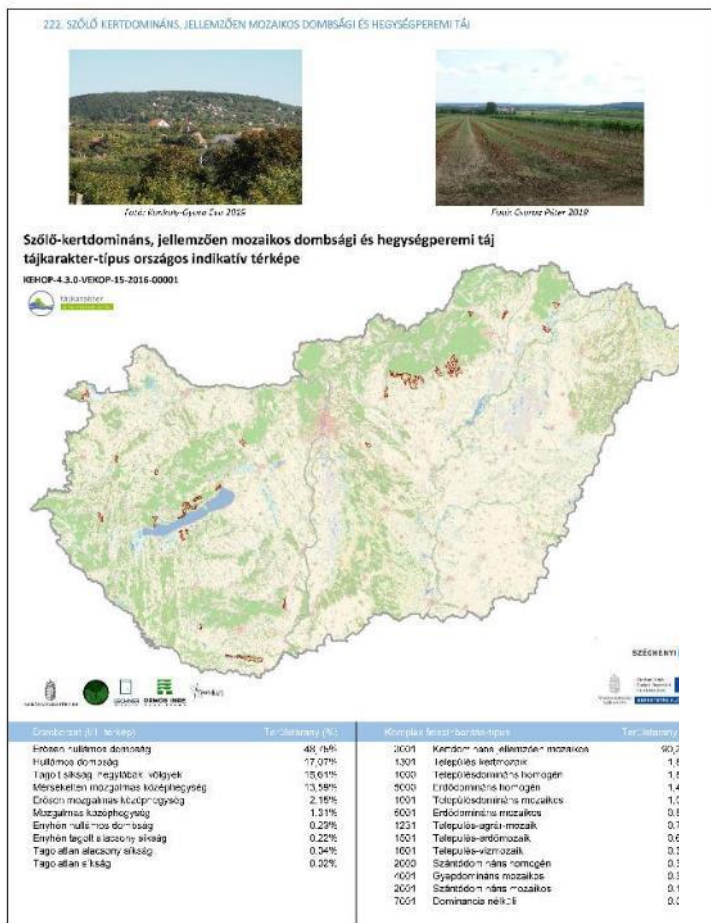
tájkarakter
a természet arcai

TÁJKARAKTER TUDÁSTÁR – TÁJKARAKTER-TÍPUSOK

A természetvédelem országos programja.



Kód	Tájkarakter-típus
211	Szántódomináns, homogén síksági táj
212	Szántódomináns, homogén, hullámos síksági, dombsági, medence és hegységperemi táj
213	Szántódomináns, mozaikos, hullámos síkság, kapcsolódó dombság és medencetáj
214	Szántódomináns, mozaikos síksági táj
215	Szántódomináns, mozaikos síksági táj gyep- és erdőfoltokkal
216	Szántódomináns, mozaikos dombság, hegységperem, völgy és medencetáj
217	Szántódomináns, mozaikos, hullámos síksági és dombsági táj vízfolyásokkal és erdőfoltokkal
218	Szántódomináns, mozaikos, hullámos síksági és dombsági táj vízfolyásokkal
221	Szőlő-kertdomináns, jellemzően mozaikos síksági táj
222	Szőlő-kertdomináns, jellemzően mozaikos dombsági és hegységperemi táj
231	Gyepdomináns, mozaikos medence, völgy és dombsági táj
232	Gyepdomináns, mozaikos síksági táj
Agrártáj összesen	



Általános védelmi, kezelési, fejlesztési javaslatok

Természeti erőforrásokra vonatkoztatva

Kulturális örökségre vonatkoztatva

Vizuális élményre (percepció, észlelés) vonatkoztatva

Karakteradó tájhasználatra vonatkoztatva

Védelmi, kezelési, fejlesztési javaslatok

Szőlő-kertdomináns, jellemzően mozaikos dombsági és hegységperemi táj

Természeti erőforrások									Kulturális örökség																																												
Geológiai, geomorfológiai, és talajadottságok			Vizek			Természetes és természetközeli élőhelyek			Jellegadó történeti tájhasználat elemei			Jellegadó, nem épített történeti tájelemek			Települési és épített örökségi jellemzők																																						
domborzati adottságok, különleges geológiai formák képződmények, talaj									elsősorban felszíni vízfolyások, állóvizek									természetes és természetközeli élőhelyek									hagyományos tájszerkezet, jellegzetes, hagyományos mező-, kert-, szőlő-, erdőművelés, vízgazdálkodás, bányászat, (kézmű)-ipar, rekreáció									jellegzetes egyedi, természeti tájelemek, tájértékek (pl. fásor, forrásfoglalás, mezeigy, történeti kert)									jellegzetes történeti települészerkezet, építmények, objektumok								
védelme			kezelése			fejlesztése			védelme			kezelése			fejlesztése			védelme			kezelése			fejlesztése			védelme			kezelése			fejlesztése																				
S, T, H	R, K, P	R, H, P	S, T, R, H	S, F, R, K, H, P	R, H, P	S, F, R, T, H, P	F, R, K, P	S, F, T, R, P	S, F, T, P	K, H, P	S, F, T, R	T, R, K, H, P	K, H, P	S, F, R, K, P	S, F, T, R, H, P	R, H, P	S, T, H	R, K, P	R, H, P	S, T, R, H	S, F, R, K, H, P	R, H, P	S, T, H	R, K, P	R, H, P	S, T, R, H	S, F, R, K, H, P	R, H, P																									
2	2	2	2	2	2	1	1	1	3	3	3	1	1	1	2	2	2	2	2	2	2	2	2	2	2	2	2	2																									

Percepció, észlelés									Tájhasználat																																			
Térbeli, táji mozaikosság			Egységesség, homogenitás			Városi és vidéki táj kontrasztja			Agrár tájhasználat			Erdőgazdálkodási tájhasználat			Multifunkcionális tájhasználat																													
tájélemek, tájhasználat sokszínűsége, változatossága									használó vagy azonos tájelemek ismétlődése, homogén tájhasználat, átláthatóság									szántóföldi művelés, kert, szőlő- és gyümölcssterületek, gyepgazdálkodás									erdőterületek									vegyes használatú táj lakó-, üdülő-, ipar-, kereskedelmi és üdülőterületekkel								
védelme			kezelése			fejlesztése			védelme			kezelése			fejlesztése			védelme			kezelése			fejlesztése			védelme			kezelése			fejlesztése											
I, K, P	I, K, P	S, F, T, R, K, H, P	S, T, R, K, H, P	S, R, K, H, P	S, T, R, K, H, P	S, I, H	S, T, R, K, H, P	F, H, P	S, F, T, K, P	F, R, K, P	S, I, K, P	T, R, K, H, P	R, K, H, P	S, F, T, R, H, P	I, R, H, P	R, K, H, P	S, F, T, R, K, H, P	I, R, H, P	R, K, H, P	S, F, T, R, K, H, P	I, R, H, P	R, K, H, P	S, F, T, R, K, H, P	I, R, H, P	R, K, H, P	S, F, T, R, K, H, P	I, R, H, P	R, K, H, P																
3	3	1	1	1	0	2	2	1	3	3	3	1	1	0	2	2	1	1	1	1	1	1	1	1	1	1	1	1																

S stratégia
F fejlesztési tervek
T terület és településrendezési tervek
R rehabilitációs tervek
K kezelési tervek
H hatósági munka
P pénzügyi támogatás, finanszírozás

védelme az adott célkitűzés szempontjából releváns meglévő táji jelleg megfelelő, de az valamilyen tényező fenyegeti, ezért védelemre szorul
kezelése az adott célkitűzés szempontjából releváns meglévő táji jelleg megfelelő, azt helyes kezeléssel meg kell őrizni
fejlesztése az adott célkitűzés szempontjából releváns meglévő táji jelleg fejlesztendő vagy rehabilitálandó

0 nem releváns
1 kevésbé fontos
2 fontos
3 nagyon fontos

Agrártájak



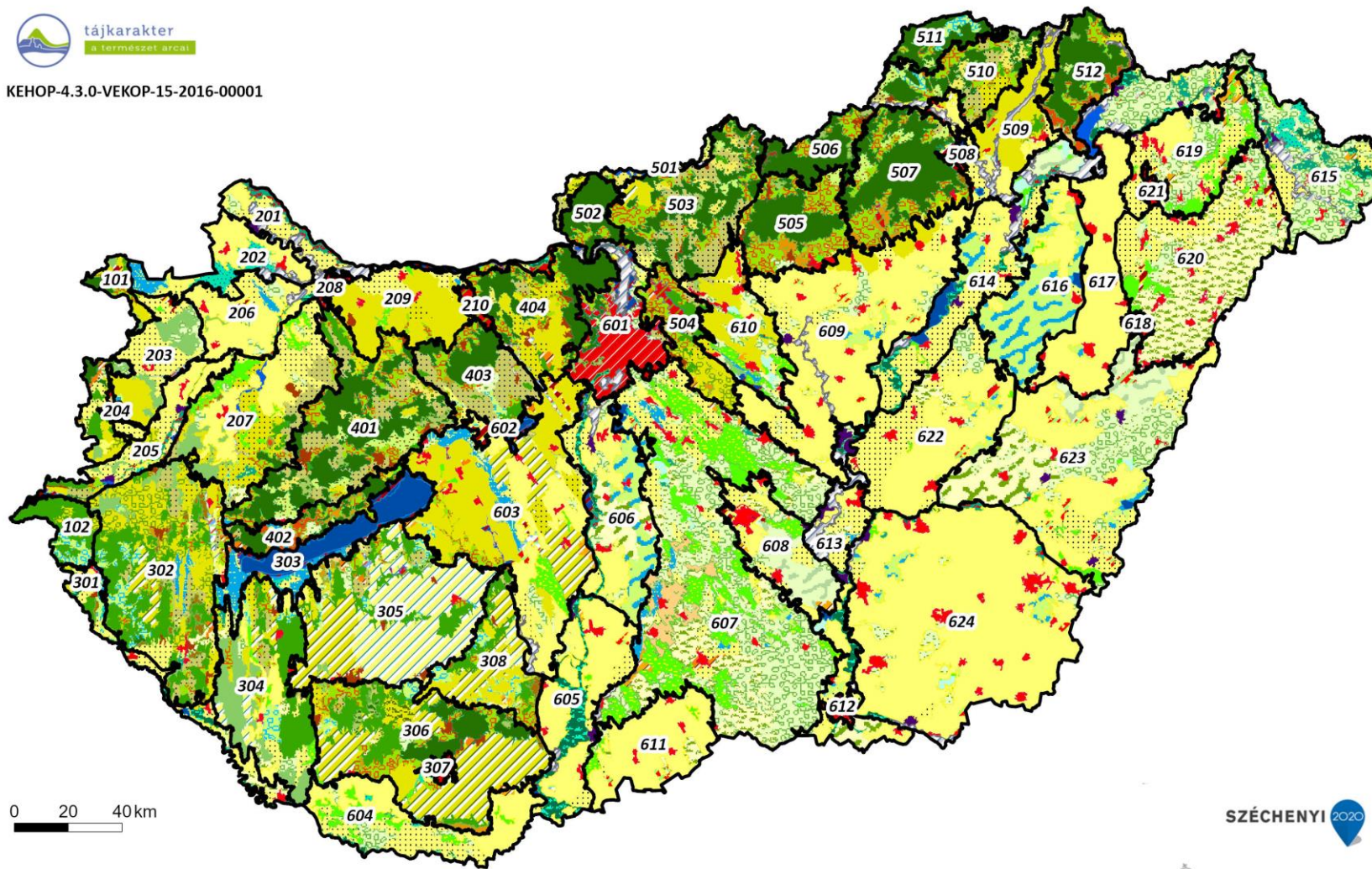
tájkarakter
a természet ar

TÁJKARAKTER TUDÁSTÁR – TÁJKARAKTER-TERÜLETEK

A természetvédelem országos programja.



KEHOP-4.3.0-VEKOP-15-2016-00001



□ Tájkarakter-terület

- 101 Soproni és Középi Alpokalja
- 102 Órség
- 201 Felső Duna mente
- 202 Fertő-Mosoni-síkvídek
- 203 Vas-Soproni-síkvídek
- 204 Szombathely agglomerálódó térsége
- 205 Rába-völgy
- 206 Rábaköz
- 207 Kemenes-Marcal-vidék
- 208 Győr agglomerálódó térsége
- 209 Bábolnai-dombvidék
- 210 Tata-Tatabánya agglomerálódó térsége
- 301 Dráva-Mura mente
- 302 Vas-Zalai-dombvidék
- 303 Balaton-medence tóparti településsávvá
- 304 Belső-Somogy
- 305 Külső-Somogy
- 306 Mecsek és Baranyai-dombvidék
- 307 Pécs agglomerálódó térsége
- 308 Tolna-Szekszárdi-dombvidék
- 401 Bakony-vidék
- 402 Balaton-felvidék
- 403 Vértes-Velencei-hegyvidék
- 404 Dunazug-hegyvidék
- 501 Ipoly mente
- 502 Börzsöny-vidék
- 503 Cserhát-Karancs-vidék
- 504 Gödöllői-dombvidék
- 505 Mátra-vidék
- 506 Medves-Vajdavidék
- 507 Bükk-vidék
- 508 Miskolc agglomerálódó térsége
- 509 Hernád és Alsó-Sajó mente
- 510 Putnok-Cserehát-dombvidék
- 511 Gömör-Tornai-karszt
- 512 Zemplén-Tokaji-hegyvidék
- 601 Budapest és Dunakanyar agglomerálódó térsége
- 602 Székesfehérvár és Velencei-tó agglomerálódó térsége
- 603 Mezőföld
- 604 Alsó-Dráva mente
- 605 Alsó Duna mente
- 606 Középső Duna mente
- 607 Duna-Tisza közeli homokhátság
- 608 Kiskunsági löszhát
- 609 Alsó-Zagyva, Tarna-menti és Hevesi síkvídek
- 610 Felső-Zagyva mente és Tápiai löszhát
- 611 Észak-bácskai löszhát
- 612 Szeged agglomerálódó térsége
- 613 Alsó-Tisza mente
- 614 Közép-Tisza mente
- 615 Felső-Tisza mente
- 616 Hortobágy
- 617 Hajdúság
- 618 Debrecen agglomerálódó térsége
- 619 Észak-Nyírség
- 620 Dél-Nyírség
- 621 Nyíregyháza agglomerálódó térsége
- 622 Nagykunság
- 623 Berettyó-Körösök vidéke
- 624 Körös-Maros köze

0 20 40 km

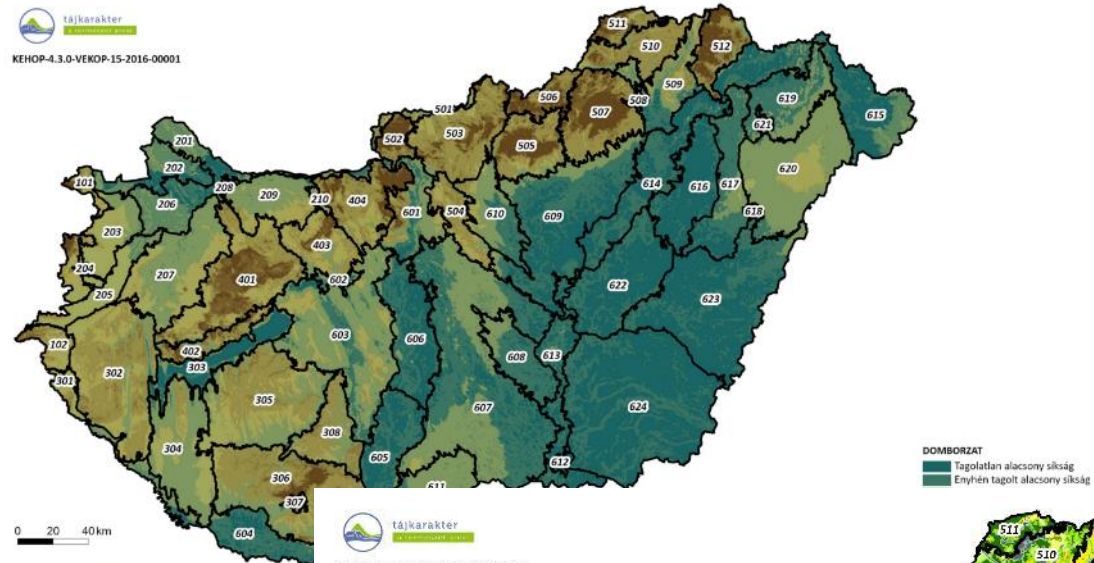


TÁJKARAKTER TUDÁSTÁR

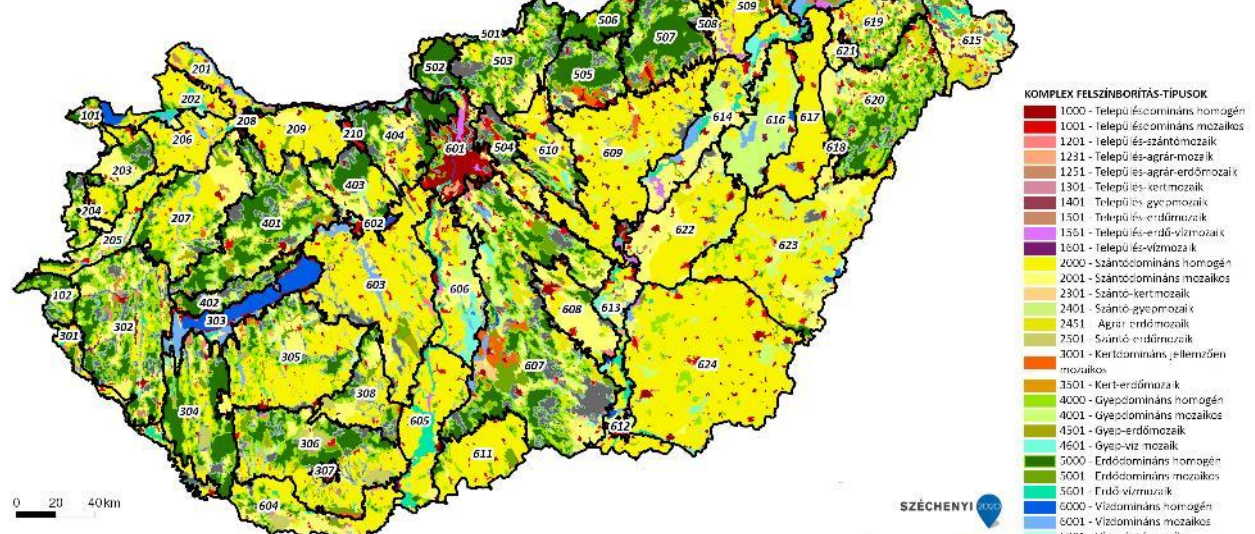
TÁJKARAKTER-TERÜLETEK INDIKÁTORAI



A természetvédelem országos programja.



tájkarakter
KEHOP-4.3.0-VEKOP-15-2016-00001



tájkarakter
KEHOP-4.3.0-VEKOP-15-2016-00001

Indikátorok	
<p>I. Lehatároló indikátorok</p> <p>I/1 Domborzat I/2 Komplex felszínborítás-típusok</p> <p>II. Leíró indikátorok</p> <p>Természeti jellemzők</p> <p>II/1. Éghajlati körzetek II/2. Tengerszint feletti magasság II/3. Relief II/4. Alapkőzet II/5. Talajtípusok II/6. Felszíni vizek területaránya II/7. Ökotípusos földhasználat II/8. Ökológiai állapot</p> <p>Felszínborítás-jellemzők</p> <p>II/9. Ökoszisztéma-alaptérkép II/10. CORINE felszínborítás II/11. Felszínborítás-átalakulás-típusok II/12. Felszínborítás-átalakulás jellege II/13. Stabil településterület II/14. Stabil szántó-, kert-, szőlőterület II/15. Stabil erdőterület II/16. Stabil gyepterület és vízfelszín II/17. Zöld vonalas elemek sűrűsége II/18. Beépítettség növekedése (1990-2018) II/19. Közlekedési hálózat sűrűsége II/20. Roncolt területek aránya (külfejtéses bányá, hulladéklerakó)</p>	<p>Antropogén és percepcionális jellemzők</p> <p>II/21. Település-sűrűség II/22. Településméret II/23. Kültéri területi szórványbeépítés sűrűsége II/24. Nagy kiterjedésű települési tér II/25. Népséggváltozás II/26. Kültéri területi lakosok arányának változása II/27. Néprajzi tájak II/28. Természeti és kulturális örökség</p> <p>II/29. Megbecsültség II/30. Vizuális jellemzők</p>

Forrás: az elemzés az EEA Cooperatívus Program CORINE (felszínborítás állapotnya, Lechner Tudásközpont AKT. (2018), valamint az Ökoszisztéma-alapierke felhasználatával készült, Agrárminisztérium (2019) (KEHOP-4.3.0-VEKOP-15-2016-00001)



TÁJKARAKTER TUDÁSTÁR – TÁJKARAKTER-TERÜLETEK



A természetvédelem országos programja.

II/1. ÉGHAJLATI KÖRZETEK



KEHOP-4.3.0-V

II/5. TALAJTÍPUSOK



KEHOP-4.3.0-V

II/6. FELSZÍNI VIZEK TERÜLETARÁNYA



KEHOP-4.3.0-VEKOP-15-2016-

II/8. ÖKOLÓGIAI ÁLLAPOT



KEHOP-4.3.0-VEKOP-15-2016-

II/9. ÖKOSZISZTÉMA-ALAPTÉRKÉP



KEHOP-4.3.0-VEKOP-15-2016-

II/11. FELSZÍNBORÍTÁS ÁTALAKULÁS-TÍPUSOK



KEHOP-4.3.0-VEKOP-15-2016-00001

LEÍRÓ INDIKÁTOR – TERMÉSZETI JELLEMZŐK

LEÍRÓ INDIKÁTOR – TERMÉSZETI JELLEMZŐK

LEÍRÓ INDIKÁTOR – TERMÉSZETI JELLEMZŐK

LEÍRÓ INDIKÁTOR – TERMÉSZETI JELLEMZŐK

LEÍRÓ INDIKÁTOR – FELSZÍNBORÍTÁS-JELLEMZŐK

LEÍRÓ INDIKÁTOR – FELSZÍNBORÍTÁS-JELLEMZŐK

0 20



AGRÁRMINISZTERIUM

0 20



AGRÁRMINISZTERIUM

0 20 40



AGRÁRMINISZTERIUM

0 20 40 km



AGRÁRMINISZTERIUM LECHNER INTÉZET

0 20 40 km



AGRÁRMINISZTERIUM LECHNER INTÉZET

0 20 40 km



AGRÁRMINISZTERIUM LECHNER INTÉZET



tájkarakter
a természet arcai



EUROPAI UNIÓ
Európai Regionális
Fejlesztési Alap
MAGYARORSZÁGI
KORMÁNYZAT
BEFEKTETÉS A JÖVŐBE

FELSZÍNBORÍTÁS-ÁTALAKULÁS-TÍPUSOK

- 1 - Stabil
- 2 - Kvázi stabil
- 3 - Lépcsőzetes
- 4 - Ciklikus
- 5 - Dinamikus

Tájkarakter-terület

TÁJKARAKTER TUDÁSTÁR – TÁJKARAKTER-TERÜLETEK

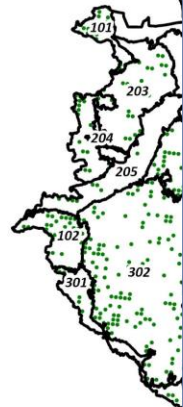
A természetvédelem országos programja.



II/15. STABIL ERDŐTERÜLET



KEHOP-4.3.0-VEKOP-15-2016



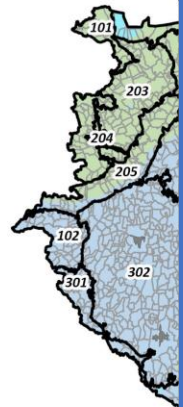
0 20 40 km



II/23. KÜLTÉRÜLETI SZÓRVÁNYBEÉPÍTÉS SŰRŰSÉGE



KEHOP-4.3.0-VEKOP-15-2016



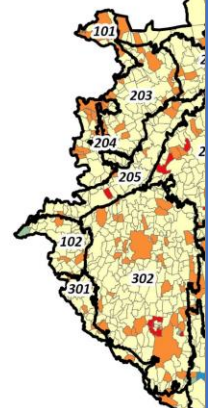
0 20 40 km



II/26. KÜLTÉRÜLETI LAKOSOK ARÁNYÁNAK VÁLTOZÁSA



KEHOP-4.3.0-VEKOP-15-2016-0001



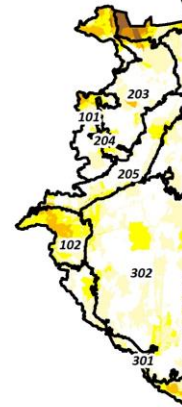
0 20 40 km



II/29. MEGBECSÜLTSG



KEHOP-4.3.0-VEKOP-15-2016-



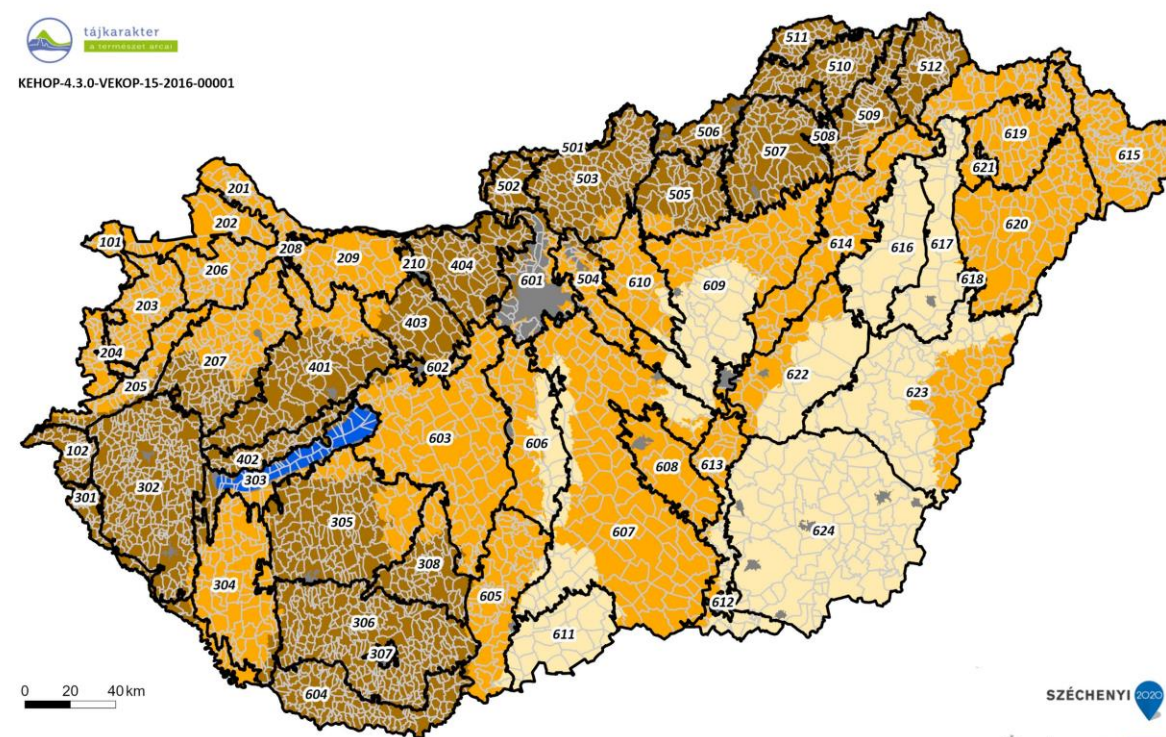
0 20 40 km



II/21. TELEPÜLÉS-SŰRŰSÉG



KEHOP-4.3.0-VEKOP-15-2016-00001



0 20 40 km



- TELEPÜLÉS-SŰRŰSÉG**
- Sűrű településhálózat
 - Átlagos sűrűségű településhálózat
 - Átlagosnál ritkább településhálózat
 - Központi települési tér
 - Balaton
 - Tájkarakter-terület
 - Település közigazgatási határ

Forrás: az adatbázis az Ökoszisztéma-alaptérkép felhasználásával készült, Agrárminisztérium (2019) (KEHOP-430-VEKOP-15-2016-00001)



LEÍRÓ INDIKÁTOR – FELSZÍNBOJTÁS-JELLEMZŐK

LEÍRÓ INDIKÁTOR – ANTROPOGÉN ÉS PERCEPCIÓNA LIS JELLEMZŐK

LEÍRÓ INDIKÁTOR – ANTROPOGÉN ÉS PERCEPCIÓNA LIS JELLEMZŐK

LEÍRÓ INDIKÁTOR – ANTROPOGÉN ÉS PERCEPCIÓNA LIS JELLEMZŐK

LEÍRÓ INDIKÁTOR – ANTROPOGÉN ÉS PERCEPCIÓNA LIS JELLEMZŐK



tájkarakter
a természet arcai

TÁJKARAKTER TUDÁSTÁR – TÁJKARAKTER-TERÜLETEK

A természetvédelem országos programja.



DUNÁNTÚLI DOMBSÁG

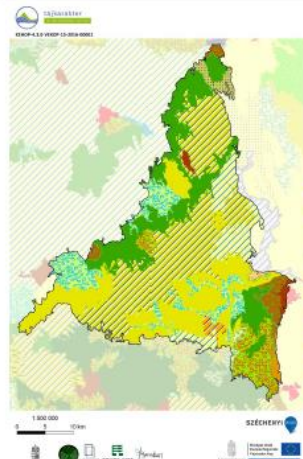
308. TOLNA-SZEKSZÁRDI-DOMBSÁG TÁJKARAKTER-TERÜLET

A Tolna-Szekszárdi-dombság tájkarakter-területéhez a Tolnai-dombság három községe, a Tolnai-hegység, a Völgyösdög és a Szekszárdi-dombság tartozik. A három löszös üledékekkel fedett harmadlagos löszökkel felépülő kistáj közös jellemzője az elemi tagoltság, a nagy völgyrűdség. Együttesen nagyobb a szántók, gyepes, szőlők területe, mint az erdők. A dombság peremén részben áttagos, belső területein igen alacsony a településsűrűség. A természeti közei tájmozak területaránya viszonylag kevés. Területe 1187,6 km².



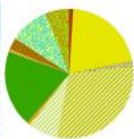
Fotó: Csorba P./Szekszárdi-dombság 2016

A Tolna-Szekszárdi-dombság téjkarakter-területen előforduló tájkarakter-típusok



- Endősdomináns, jellemzően mozaikos dombos táj
- Szentendri-domináns, homorog, hullámos síkság, dombos, medence és hegyvidéki táj
- Szentendri-domináns, mozaikos dombos, hegyvidéki, völgy és medence táj
- Szentendri-domináns, mozaikos, hullámos síksági és dombos táj vízfolyásokkal
- Szentendri-domináns, jellemzően mozaikos síksági és dombos táj vízfolyásokkal és erdővel
- Szűcs-domináns, jellemzően mozaikos dombos táj és hegyvidéki táj
- Szűcs-domináns, jellemzően mozaikos síksági és hegyvidéki táj
- Települési kert-agrármozzaikos síksági táj
- Települési kert-agrármozzaikos síksági és medencei táj
- Települési kert-agrármozzaikos síksági és medencei táj
- Változatos felszínformájú síksági táj
- Változatos felszínformájú, hullámos síksági és dombos medencei vízfolyásokkal

Tájkarakter-típusok	Összes terület (km ²)	Terület aránya (%)	Felb. szám	Átlagos terület (km ²)
Tolna-Szekszárdi-dombság	1187,61	100,00%	35	33,93
Települési kert-agrármozzaikos síksági, dombos, medence és hegyvidéki táj	13,60	0,38%	2	5,80
Szentendri-domináns, homorog, hullámos síksági, dombos, medence és hegyvidéki táj	246,42	20,75%	9	27,38
Szentendri-domináns, mozaikos dombos, hegyvidéki, völgy és medence táj	16,88	1,40%	1	16,88
Szentendri-domináns, mozaikos, hullámos síksági és dombos táj vízfolyásokkal és erdővel	336,22	29,39%	2	170,11
Szentendri-domináns, mozaikos, hullámos síksági és dombos táj vízfolyásokkal	85,97	7,24%	3	28,66
Szűcs-domináns, jellemzően mozaikos síksági táj	4,40	0,37%	1	4,40
Szűcs-domináns, jellemzően mozaikos dombos táj és hegyvidéki táj	81,7	6,90%	1	81,7
Endősdomináns, jellemzően mozaikos dombos táj	226,76	19,09%	4	56,69
Települési kert-agrármozzaikos síksági táj	8,28	0,70%	1	8,28
Szűcs-dombos, jellemzően mozaikos dombos táj és hegyvidéki táj	84,75	7,19%	3	28,25
Változatos felszínformájú síksági táj	8,08	0,51%	1	8,08
Változatos felszínformájú, hullámos síksági és dombos medencei vízfolyásokkal	111,81	9,40%	5	22,32
Változatos felszínformájú hegyvidéki, dombos, medence és völgy	70,69	5,95%	2	35,34



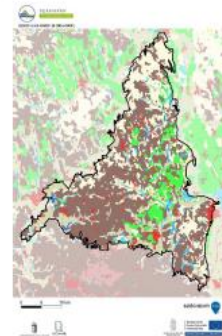
II/4. Alapközet

A táj területének mintegy 90%-át löszös üledék alkotja. A magacsozó térszínen (Szekszárdi-dombság) harmadlagos üledék forog elő. (Az indikátor országos eloszlásáról készült térkép látsz: Az országos tájkarakter-területek lehatároló és leíró indikátora II/4. térkép)

Közet név	Területarány (%)
Tolna-Szekszárdi-dombság	90,00%
glaukita és alluvialis üledék	8,50%
gipsz, porfirit	0,32%
harmadlagos és idősebb üledék	2,19%
lösses üledék	89,23%

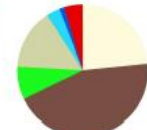


II/5. Talajtípusok

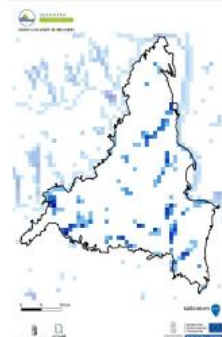


A legnagyobb területet (az összterület 44%-át) a barna erdőtalajok foglalják el. Főként a Völgyösdög területén találhatók. Jelentős a réti talajok (15 %) és vástalajok (23%) rézesedése is. (Az indikátor országos eloszlásáról készült térkép látsz: Az országos tájkarakter-területek lehatároló és leíró indikátora II/5. térkép)

Talajtípus	Területarány (%)
Tolna-Szekszárdi-dombság	100,00%
Barna erdőtalajok	44,36%
Vástalajok	23,45%
Réti talajok	14,87%
Csannagölgény talajok	8,02%
Belsőföldi terület	4,61%
Csúsz és laposdombos talajok	3,40%
Nyílt vidéki talaj	1,38%
Sáros talajok	0,80%
Középtalajok	0,04%
Láptalajok	0,02%

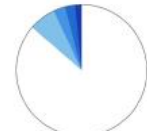


II/6. Felszíni vizek területaránya



A felszíni vizek aránya a téjban áttagos, 0,013 km²/km². (Az indikátor országos eloszlásáról készült térkép látsz: Az országos tájkarakter-területek lehatároló és leíró indikátora II/6. térkép)

Felszíni vizek területaránya	Területarány (%)
Tolna-Szekszárdi-dombság	100,00%
0-20% - vízhiány, elcsúszás	98,10%
1-20% - közepes	6,66%
30-20% - magas	2,53%
20-50% - nagyon magas	1,80%
60-100% - meghaladott	0,13%

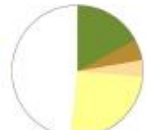


II/7. Ökotípusos földhasználat

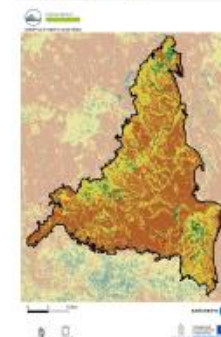


Az ökotípusos vizsgálat szerint a táj területének több mint 17%-án erdőstérféle jellemző (főleg a Szekszárdi-dombság területén), a terület mintegy 4 százalékán pedig - a növénytermesztés szempontjából közepes és gyenge talajadottságú, illetve a közepes erősségű közvetlen - a szőlők termesztésére (földhasználat-változás vagy szőlőültetvény-terület) alkalmas. (Az indikátor országos eloszlásáról készült térkép látsz: Az országos tájkarakter-területek lehatároló és leíró indikátora II/7. térkép)

Ökotípusos földhasználat	Területarány (%)
Tolna-Szekszárdi-dombság	100,00%
szőlők termesztésére alkalmas terület	21,66%
gyenge és közepes talajadottságú terület	3,14%
gyenge és közepes talajadottságú terület	4,00%
erősen erdőstérféle jellemző terület	17,16%

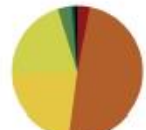


II/8. Ökológiai állapot



A tájkarakter-terület fele rossz állapotú terület, 1/5-e kedvezőtlen, 1/5-e pedig közepes állapotú terület, a belsőföldi területek, a jó állapotú és a kedvezőtlen állapotú területek összesen 10%-a alatti van. (Az indikátor országos eloszlásáról készült térkép látsz: Az országos tájkarakter-területek lehatároló és leíró indikátora II/8. térkép)

Ökológiai állapot	Területarány (%)
Tolna-Szekszárdi-dombság	100,00%
Hasznosított terület	51,1
Rossa ökológiai állapot	49,1
Közvetlen ökológiai állapot	22,9
Közepes ökológiai állapot	20,7
Jó ökológiai állapot	6,4
Közvetlen ökológiai állapot	0,0
Nem határozott	0,7



Fotó: Csorba P./Tolna-Hegyvidék Október 2016



Fotó: Csorba P./Szekszárdi-dombság Szőlő 2016

TÁJKARAKTER TUDÁSTÁR – TÁJKARAKTER-TERÜLETEK

A természetvédelem országos programja.



306. Mecsek és Baranyai-dombvidék tájkarakter-terület 307. Pécs agglomerálódó térsége tájkarakter-terület

DUNÁNTÚLI DOMBVIDÉK

306. MECSEK ÉS BARANYAI-DOMBVIDÉK TÁJKARAKTER-TERÜLET

A Mecsek és Baranyai-dombvidék Dunántúli D-i-részének legváltozatosabb tájkarakter-terület. A földrajzi szakirodalomban ezen a néven középtáji ént is szerepel. Már önmagában a Mecsek is igen összetett geológiai felépítésű hegység, ezen kívül a táj legváltozatosabb részeit talán a Viliányi-hegység mészkőből áll, északkeleten pedig a kristályos kőzetből felépülő Gerecsi-rög is a terület része. Ez utóbbi már inkább a Zselichez, a Mecsekhez ill. a Baranyai-dombhoz hasonló dombvidéki megjelenésű kistáj. Ugyanígy változatos a területhasználat is, a spektrum a mezzei erdőtől a vilányi szőlővidéket át a Baranyai-domboszántóföldig terjed felszapróva sűrű aprótervez településhálójáig. Területe 3180,9 km².



Fotó: Valkó Lajos (Duna-Dráva Nemzeti Park, 2016)

307. PÉCS AGGLOMERÁLÓDÓ TÉRSÉGE TÁJKARAKTER-TERÜLET

A Pécs agglomerálódó térsége tájkarakter-terület központi településének eredeti váromagja a 19-20. századon kezdett nagy ütemben szétterjedni kelet és nyugat felé. Az agglomerálódás a kör-, szőlő- és ürtőművelési helyek mellett kialakult települések lassú összeépülésével kezdődött. A 20. század végén a kertés-családjárázó övezet kiterjedt a Mecsek lejtőire, délkelet és dél felé pedig nagy lakótelepek jöttek létre. A földrajzi tájbosztás szerint az agglomeráció a Mecsek, a Pécsi-medence és a Baranyai-domboszántóföld határán található. A természetvédelmi előírások területe az agglomerálódással párhuzamosan gyors ütemben csökken. Területe 78,1 km².

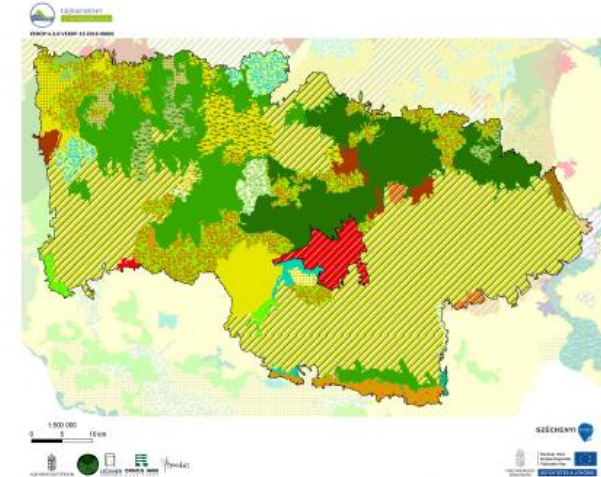


Fotó: Csorba Péter (Pécsi-medence, Pécs, 2016)

A Mecsek és Baranyai-dombvidék és Pécs agglomerálódó térsége tájkarakter-területen előforduló tájkarakter-típusok

Tájkarakter-típusok	Összes terület (km ²)	Terület arány (%)	Felhalmozott terület (km ²)	Átlagos területarány (%)	Szárítási terület (km ²)
Mecsek és Baranyai-dombvidék	3180,93	100,00%	62	51,31	127,59
Tekopli-táj síkságon	4,17	0,13%	1	4,17	0,00
Tekopli-táj dombosított, hegyvidéki és medencés	42,15	1,33%	4	10,54	4,03
Tekopli-táj mozaikos dombosított és hegyvidéki	16,17	0,51%	2	8,09	0,52
Szántóföld, homogén, hullámos síkság, dombosított, medence és hegyvidéki	110,56	3,48%	3	36,85	37,21
Szántóföld, mozaikos, hullámos síkság, kapcsolódó dombosított és medencés	35,56	1,05%	1	35,56	0,00
Szántóföld, mozaikos, síksági	6,59	0,21%	1	6,59	0,00
Szántóföld, mozaikos dombosított, hegyvidéki, völgy és medencés	23,94	0,75%	2	11,97	2,33
Szántóföld, mozaikos, hullámos síkság és dombosított táj vízfolyásokkal és erdőfoltokkal	1339,10	42,10%	4	334,77	364,05
Szőlő-kertmozaikos, jellemzően mozaikos síksági	6,41	0,20%	1	6,41	0,00
Szőlő-kertmozaikos, jellemzően mozaikos dombosított és hegyvidéki	51,33	1,61%	3	17,11	17,70
Gyepdomináns, mozaikos síksági	6,50	0,20%	1	6,50	0,00
Erdődomináns, mozaikos síksági	22,05	0,69%	2	11,03	2,57
Erdődomináns, jellemzően homogén, hullámos síksági és csatlakozó dombosított	8,93	0,28%	1	8,93	0,00
Erdődomináns, jellemzően homogén kistájhegyvidéki és hegyvidéki	400,66	12,60%	4	100,16	96,68
Erdődomináns, jellemzően mozaikos dombosított	411,18	12,93%	6	68,53	72,25
Erdő-szántóföld mozaikos síksági	19,38	0,61%	2	9,69	5,64
Gyep-szántóföld mozaikos medence, völgy és hegyvidéki	9,46	0,30%	1	9,46	0,00
Gyep-szántóföld mozaikos dombosított, medence és völgy	52,66	1,66%	3	17,55	4,76
Gyep-szántóföld mozaikos síksági	4,04	0,13%	1	4,04	0,00
Szőlő-kert- és erdőmozaikos hegyvidéki és dombosított	11,23	0,35%	1	11,23	0,00
Erdő-agromozikos síksági	4,22	0,13%	1	4,22	0,00
Erdő-agromozikos dombosított	110,17	3,46%	2	55,08	48,63
Változatos felületborítású síksági	30,81	0,97%	1	30,81	0,00
Változatos felületborítású, hullámos síksági és dombosított medencés vízfolyásokkal	71,46	2,25%	2	35,73	10,92
Változatos felületborítású hegyvidéki, dombosított, medence és völgy	382,22	12,02%	12	31,85	36,79
Pécs agglomerálódó térsége	78,13	100,00%	1	78,13	0,00
Agglomerálódó nagyvárosi táj	78,13	100,00%	1	78,13	0,00

306. Mecsek és Baranyai-dombvidék tájkarakter-terület 307. Pécs agglomerálódó térsége tájkarakter-terület



Fotó: Valkó Lajos (Abaliget, 2014)

306. Mecsek és Baranyai-dombvidék tájkarakter-terület 307. Pécs agglomerálódó térsége tájkarakter-terület

TERMÉSZETI JELLEMZŐK

II/1. Éghajlati körzetek

Rendkívüli változatos éghajlatú terület, ahol 8 éghajlati körzet is előfordul, ebből a három uralkodó a mérsékelt meleg-mérsékelt száraz (34%), a mérsékelt meleg - mérsékelt nedves (27%) és a meleg - mérsékelt száraz (26%).



Éghajlati körzetek	Területarány (%)
Mecsek és Baranyai-dombvidék	
mérsékelt meleg - mérsékelt száraz	33,46%
mérsékelt meleg - mérsékelt nedves	26,28%
meleg - mérsékelt száraz	26,40%
meleg - mérsékelt nedves	7,50%
mérsékelt hidev - mérsékelt nedves	5,40%
mérsékelt hidev - nedves	0,15%
hidev - nedves	0,00%
mérsékelt hidev - mérsékelt száraz	0,00%
Pécs agglomerálódó térsége	
meleg - mérsékelt száraz	60,70%
mérsékelt meleg - mérsékelt száraz	22,75%
mérsékelt meleg - mérsékelt nedves	6,52%
meleg - mérsékelt nedves	0,70%

Döntően meleg - mérsékelt száraz (70%) terület, ahol mérsékelt meleg - mérsékelt száraz (23%) és mérsékelt meleg - mérsékelt nedves részek is előfordulnak.

(Az indikátor országos eloszlásáról készült térképet lásd: Az országos tájkarakter-területek lehatároló és leíró indikátorai II/1. térkép)

II/2. Tengerszint feletti magasság

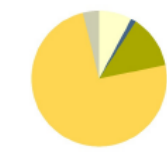
A tengerszint feletti magasság a domborzat egyik törzsinformátora. A jellemző magassági értékek leírása szonon a domborzatnál leirtakkal. (Az indikátor országos eloszlásáról készült térképet lásd: Az országos tájkarakter-területek lehatároló és leíró indikátorai II/2. térkép)

II/3. Relief

A relief a domborzat egyik törzsinformátora. A jellemző felszín-mozgalmassági jellemzők leírása szonon a domborzatnál leirtakkal. (Az indikátor országos eloszlásáról készült térképet lásd: Az országos tájkarakter-területek lehatároló és leíró indikátorai II/3. térkép)

II/4. Alapközet

A táj jellemző alapközete a löszös üledék (a terület 73%-át borítja), a magasabb térszíneken harmadkori vagy idősebb üledék, illetve mészkő, dolomit található. A táj domináns alapközete a löszös üledék és a mészkő. Kisebb arányban alluvialis és harmadkori üledék is előfordul a területen. A vízfolyások mentén alluvialis üledék is jellemző.



Alapközet	Területarány (%)
Mecsek és Baranyai-dombvidék	100,00%
glaciális és alluvialis üledék	7,07%
gránit, profit	1,22%
harmadkori és idősebb üledék	12,60%
lössös üledék	74,09%
mészkő és dolomit	3,90%
Pécs agglomerálódó térsége	100,00%
glaciális és alluvialis üledék	36,96%
harmadkori és idősebb üledék	3,20%
lössös üledék	47,55%
mészkő és dolomit	32,54%

(Az indikátor országos eloszlásáról készült térképet lásd: Az országos tájkarakter-területek lehatároló és leíró indikátorai II/4. térkép)

TÁJKARAKTER TUDÁSTÁR – TÁJKARAKTER-TERÜLETEK

A természetvédelem országos programja.



ÉSZAKI-KÖZÉPHEGYSÉG

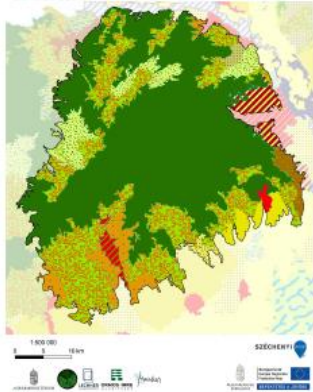
507. BÜKK-VIDÉK TÁJKARAKTER-TERÜLET

A Bükk-vidék tájkarakter-terület az Észak-középhegység legmagasabb tagja, természeti karszt-hegység az azt keretező Bükkjávával és a Bükkhátal, valamint az Upponyi-hegységgel együtt. A legnagyobb hegyvidéki nemzeti park védő és különleges geológiai, hidrológiai, geomorfológiai és biogeográfiai értékeit. A bányászati tevékenység megszüntével a Bükkhát antropogén terhelése lecsökkent, a Bükkjáván viszont továbbra is megjelenik a lignitkitermelés. A hegységek jellemző karakterét a változatos, vagy szőlő- és kertdomináns mezőgazdasági területek határozzák meg. A hegy és a síkság találkozási pontján épült városok közül legjelentősebb település csoportja erős infrastrukturális beépítettségű mutat. Területe 1749,3 km².



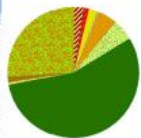
Fotó: Tóth Zoltán (Bükk Nemzeti Park, 2017)

A Bükk-vidék tájkarakter-területen előforduló tájkarakter-típusok



- Agglomerációs települési táj hegységperem, völgyben és dombságon
- Agglomerációs települési táj síkságon
- Érdődomináns, jellemzően homogén középhegységi és hegységperemi táj
- Gyep-szalomszerűen mozaikos medence, völgy és hegységperemi táj
- Gyep-szalomszerűen mozaikos medence, völgy és dombsági táj
- Szalomszerűen, homogén, hullámos síksági, dombsági és hegységperemi táj
- Szalomszerűen, mozaikos dombság, hegységperem, völgy és medencétől
- Szőlő-kert- és erdőmozaikos hegységperemi és dombsági táj
- Szőlő-kertdomináns, jellemzően mozaikos dombsági és hegységperemi táj
- Települési táj síkságon
- Változatos felszínborítású hegységperem, dombság, medence és völgy
- Változatos felszínborítású hegységperem, dombság, medence és völgy

Tájkarakter típusok	Össz. terület (km ²)	Terület arány (%)	Felt. arány szám (km ²)	Átlagos Sznártszám (km ²)
Bükk-vidék	1749,32	100,00%	36	48,59
Agglomerációs települési táj síkságon	41,59	2,38%	2	20,80
Agglomerációs települési táj hegységperem, völgyben és dombságon	18,09	1,03%	1	18,09
Felültelem táj síkságon	5,74	0,33%	1	5,74
Szalomszerűen, homogén, hullámos síksági, dombsági, medence és hegységperemi táj	34,43	1,97%	4	8,61
Szalomszerűen, mozaikos dombság, hegységperem, völgy és medencétől	9,86	0,56%	1	9,86
Szőlő-kertdomináns, jellemzően mozaikos dombsági és hegységperemi táj	83,28	4,76%	5	16,66
Gyep-szalomszerűen mozaikos medence, völgy és dombsági táj	92,58	5,29%	4	23,14
Érdődomináns, jellemzően homogén középhegységi és hegységperemi táj	973,28	56,44%	1	973,28
Gyep-szalomszerűen mozaikos medence, völgy és hegységperemi táj	16,82	0,96%	1	16,82
Szalomszerűen, erdőmozaikos hegységperemi és dombsági táj	25,11	1,44%	1	25,11
Változatos felszínborítású hegységperem, dombság, medence és völgy	454,74	26,00%	15	30,32



511. GÖMÖR-TORNAI-KARSZT TÁJKARAKTER-TERÜLET

ÉSZAKI-KÖZÉPHEGYSÉG

511. GÖMÖR-TORNAI-KARSZT TÁJKARAKTER-TERÜLET

A Gömör-Tornai-karszt tájkarakter-területet több, kisméretű karszthegeység (Aggteleki-, Szendrői-, Ruda-bányai-, Szalonmai-karszt) és az azokat elválasztó Tornai-dombság, illetve az Alsó-Bódva- és a Rakaca-völgyek változatos együttese alkotja. A korábbi bányászati tevékenység megszüntével má már a hegységek közös jellemzője a bozogatlan erdőborította táj, az életpelenyő, ritkas településhálózat. Az aggteleki rész kiemelkedő természeti értékeit képviseli. Területe 464,9 km².



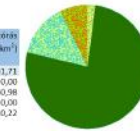
Fotó: Csaba Péter (Aggtelek, 2019)

A Gömör-Tornai-karszt tájkarakter-területen előforduló tájkarakter-típusok



- Érdődomináns, jellemzően homogén középhegységi és hegységperemi táj
- Erődomináns, mozaikos medence, völgy és dombsági táj
- Változatos felszínborítású hegységperem, dombság, medence és völgy
- Változatos felszínborítású, hullámos síksági és dombsági medencetől völgyszélektől

Tájkarakter típusok	Össz. terület (km ²)	Terület arány (%)	Felt. arány szám (km ²)	Átlagos Sznártszám (km ²)
Gömör-Tornai-karszt	464,92	100,00%	6	77,49
Gyep-szalomszerűen mozaikos medence, völgy és dombsági táj	5,67	1,22%	2	5,67
Érdődomináns, jellemzően homogén középhegységi és hegységperemi táj	356,50	76,68%	2	178,25
Változatos felszínborítású, hullámos síksági és dombsági medencetől völgyszélektől	65,83	14,19%	1	65,83
Változatos felszínborítású hegységperem, dombság, medence és völgy	33,73	7,25%	2	16,86



A GÖMÖR-TORNAI-KARSZT TÁJKARAKTER-TERÜLET KULCSJELLEMZŐI

I/1. Domborzat

Bár táj domináns domborzati típusa az erős hullámos dombság (közel 38%), a terület nagy részét (mintegy 56%-át) a középhegységi típusok jellemzik. (Az indikátor országos eloszlásáról készült térképet lásd: Az országos tájkarakter-területek lehatároló és leíró indikátorai I/1. térkép)



502. BÖRZSÖNY-VIDÉK TÁJKARAKTER-TERÜLET

ÉSZAKI-KÖZÉPHEGYSÉG

502. BÖRZSÖNY-VIDÉK TÁJKARAKTER-TERÜLET

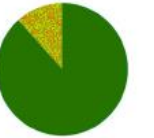
A Börzsöny-vidék tájkarakter-terület meghatározó hegyvége, a Börzsöny a legfontosabb megjelenés, szinte összefüggően erdővel borított, vulkáni hegyvidékünk. Az antropogén bozogatottság kifejezetten alacsony szintű, csak néhány ősi kőmedencében van egy-egy település. A természetközeli erdőben gazdag bükkök területi nemzeti parki védelem alatt áll. Területe 429,1 km².



A Börzsöny-vidék tájkarakter-területen előforduló tájkarakter-típusok



- Érdődomináns, jellemzően homogén középhegységi és hegységperemi táj
- Változatos felszínborítású hegységperem, dombság, medence és völgy



Tájkarakter típusok	Össz. terület (km ²)	Terület arány (%)	Felt. arány szám (km ²)	Átlagos Sznártszám (km ²)
Börzsöny-vidék	429,10	1,00	3,00	143,03
Érdődomináns, jellemzően homogén középhegységi és hegységperemi táj	378,75	0,88	1,00	378,75
Változatos felszínborítású hegységperem, dombság, medence és völgy	50,34	0,12	2,00	25,17

A BÖRZSÖNY-VIDÉK TÁJKARAKTER-TERÜLET KULCSJELLEMZŐI

I/1. Domborzat

A táj több mint háromnegyede középhegységi típusokra tartozik. Az erősen mozaikos középhegység a táj területének felét jellemzi. (Az indikátor országos eloszlásáról készült térképet lásd: Az országos tájkarakter-területek lehatároló és leíró indikátorai I/1. térkép)

I/2. Komplex felszínborítás-típusok

(Az indikátor országos eloszlásáról készült térképet lásd: Az országos tájkarakter-területek lehatároló és leíró indikátorai I/2. térkép)



(Az indikátor országos eloszlásáról készült térképet lásd: Az országos tájkarakter-területek lehatároló és leíró indikátorai I/2. térkép)

- 1801 - Település-vízmosás
- 2401 - Agrár-erdőmozaik
- 5000 - Erdődomináns homogén
- 5001 - Erdődomináns mozaikos
- 7001 - Dombságra nélkül



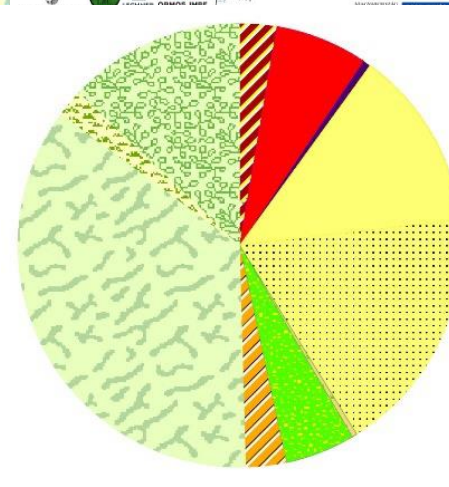
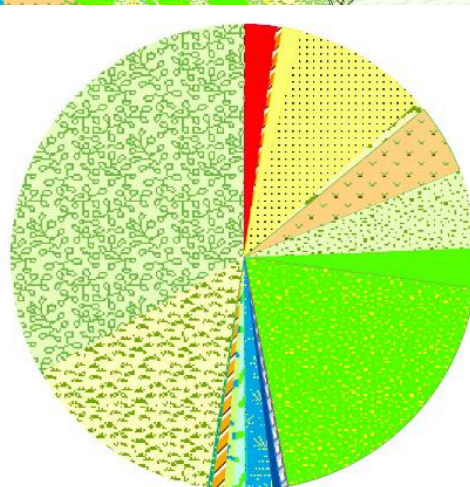
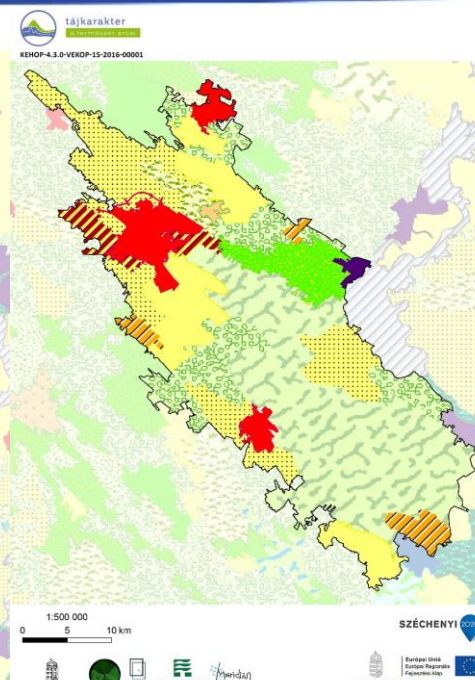
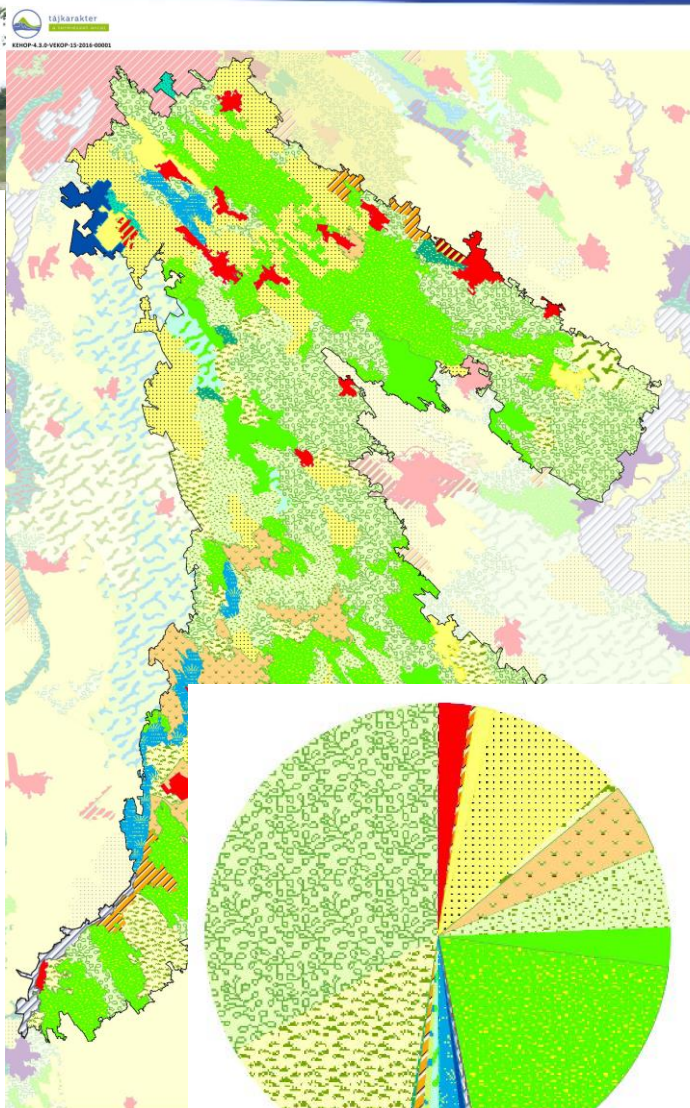
TÁJKARAKTER TUDÁSTÁR – TÁJKARAKTER-TERÜLETEK



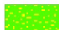


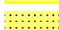







A természetvédelem országos programja.



-  Agglomerálódó települési táj síkságon
-  Erdő-agrármozaikos síksági táj
-  Erdő-vízdomináns síksági táj
-  Erdődomináns, homogén síksági táj
-  Erdődomináns, mozaikos síksági táj
-  Gyep-víz-erdőmozaikos síksági táj
-  Gyep-vízdomináns síksági táj
-  Gyepdomináns, mozaikos síksági táj
-  Gyepes, mozaikos síksági táj, vizek jelentős előfordulásával
-  Szántódomináns, homogén síksági táj
-  Szántódomináns, mozaikos síksági táj
-  Szántódomináns, mozaikos síksági táj, gyep- és erdőfoltokkal
-  Szőlő-kertdomináns, jellemzően mozaikos síksági táj
-  Tavi táj
-  Település-gyepdomináns táj síkságon
-  Település-kert-agrármozaikos síksági táj
-  Település-kertmozaikos dombosági és hegységperemi táj
-  Települési táj síkságon
-  Változatos felszínborítású folyótáj árterperemi településekkel
-  Változatos felszínborítású síksági táj
-  Vízdomináns mozaikos síksági táj



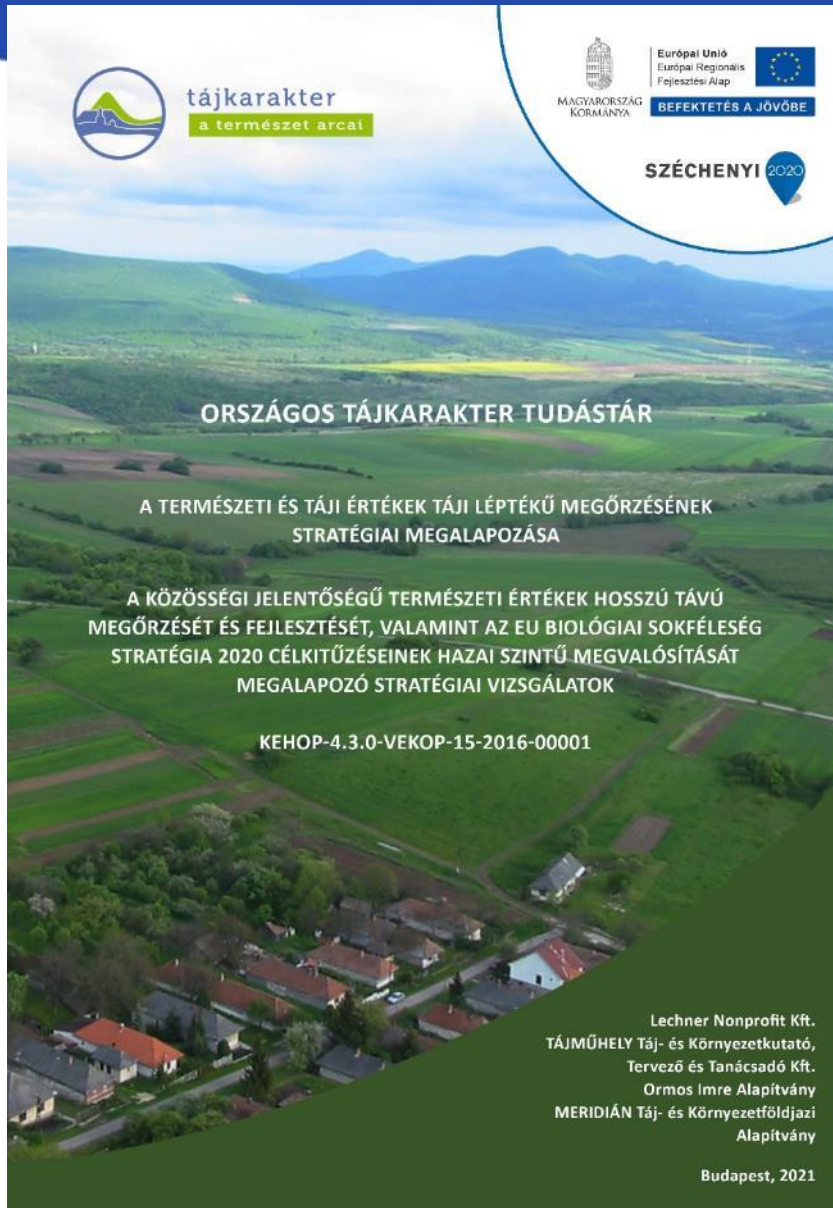
-  Agglomerálódó települési táj síkságon
-  Erdő-agrármozaikos síksági táj
-  Erdődomináns, mozaikos síksági táj
-  Szántó-gyep-vízmozaikos síksági táj
-  Szántódomináns, homogén síksági táj
-  Szántódomináns, mozaikos síksági táj
-  Szőlő-kertdomináns, jellemzően mozaikos síksági táj
-  Település-kert-agrármozaikos síksági táj
-  Települési táj síkságon
-  Települési táj vízparton
-  Változatos felszínborítású síksági táj



TÁJKARAKTER TUDÁSTÁR – LEHATÁROLÓ INDIKÁTOROK



A természetvédelem országos programja.



Országos tájkarakter-egységek

Lehatároló indikátorok

Országos tájkarakter-mozaikegységek

Országos tájkarakter-típusok

- országos indikatív térkép
- előfordulás típusonként
- leírás
- védelmi, kezelési és fejlesztési javaslatok

Országos tájkarakter-területek

- indikatív térkép
- leírás

Helyi és kistáj szintű tájkarakter-egységek (példák)

Tájmozaik-egységek

Tájkarakter-altípusok

Kistáj szintű tájkarakter-területek

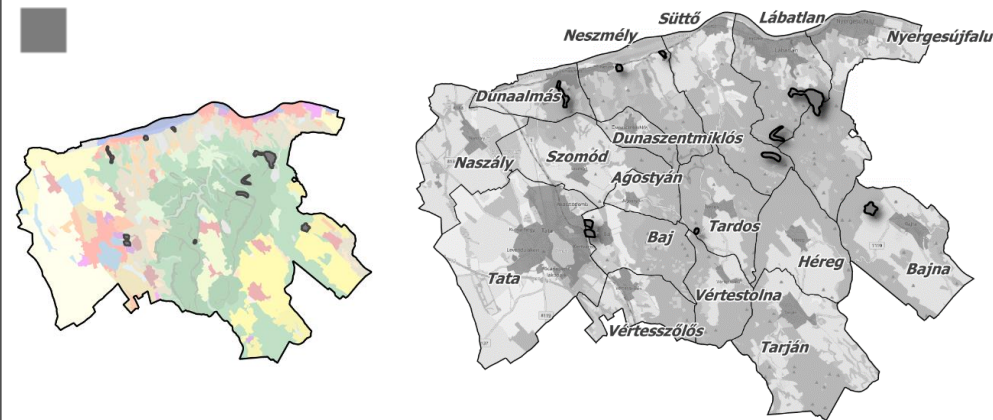
- területi előfordulás
- leírás
- minőségi célkitűzések, védelmi, kezelési és fejlesztési javaslatok

TÁJKARAKTER TUDÁSTÁR – TÁJMOZAIK- EGYSÉGEK

GERECSE MINTATERÜLET

Tájmozaik-egység neve: **Felhagyott bányakörnyéki táj**

Mintaterületi előfordulás



Jellemző példa ortofotón



Felvétel forrása: Lechner Tudásközpont (rrORTO, 2015)

Leírás

A tájmozaik-egységet az egykori, évek óta felhagyott bányászati tevékenység eredménye a bányagödör, bányafalak meddők határozzák meg. Befolyásolt bolygatott tájézet tapasztalható. Jellemzőek a bányateraszok, köves rézsúk meddőhányók részben rekultivált, részben felhagyott formái. A területen általában szukiessziós folyamat indul be, gyakori, hogy a gödörben bányató marad vissza. Kirándulóutak pihenőhelye is lehet.

pl.: Vörös-kői kőbánya (Dunaalmás)
Szarvas-domb (Baj), Vég-kő (Tardos), Hantos-pusztai szénbánya (Bajna) Pisznice (Lábatlan)

Kulcsjellemzők

- magas bányafalak, meredek rézsúk, kőomlások
- mészkőbányák, agyaggödrök, külszíni szén- vagy kőfejtések
- fehér mészkő, vörös mészkő
- meddőhányók, helyenként teraszosan rekultivált kupacok, falak, rézsúk, tetejükön korláttal, kerítéssel
- bejárási lehetőség, helyenként tanösvények, tűzrakóhelyek, pihenőhelyek
- bányatavak előfordulnak
- szórt burkolatú utak, poros útszél

Tipikus terepi megjelenés (fényképen)



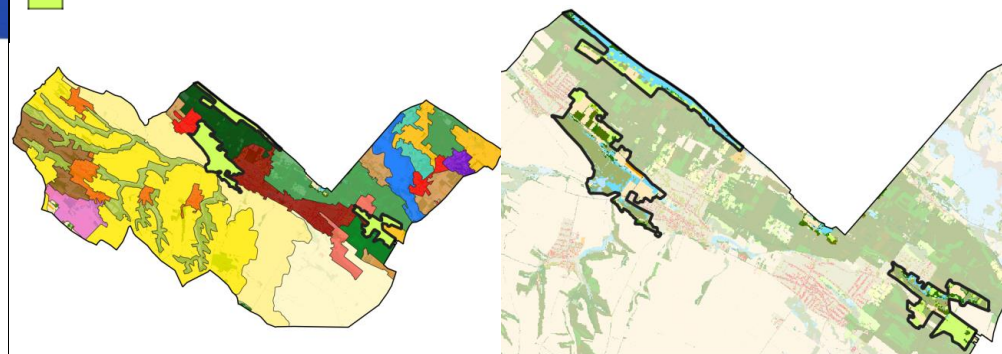
Fotó: Jombach Sándor

TÁJKARAKTER TUDÁSTÁR – TÁJKARAKTER- ALTÍPUSOK

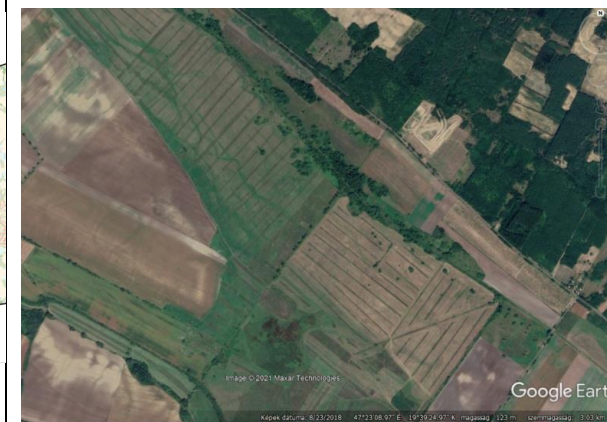
TÁPIÓ-VIDÉK MINTATERÜLET

Tájkarakter-altípus neve: **Gyepes, mozaikos, természetközeli, síksági táj vízfolyásokkal**

Mintaterületi előfordulás



Jellemző példa ortofotón



Felvétel forrása: Google Earth (rORTO, 2018)

Leírás

Vízfolyás völgyében elhelyezkedő, elsősorban kaszálással hasznosított üde gyepek. Elsősorban puhafás fafajokból álló erdőfoltok, erdősávok, ligetek, szoliter egyedek tarkítják, és alakítják ki a változatos, mozaikos látványt. Természetközeli területek nagyobb arányban jellemzőek a területre, ahol öblös, kanyargós, ívelt formavilág dominál. A táj mintázata gyakran szabálytalan, organikus. A látótér a ligetes állományok jelenléte miatt jellemzően kis-közepes léptékű. A vizuális dinamika változatos (zárt, sávos, szórványos is előfordul), de jellemzően körülhatárolt. Csendes, békés területek, kevés mesterséges zaj jellemző.

Fő tájfunkció a természetvédelem és emellett megjelenik az ökoturizmus. Ökoszisztéma szolgáltatásban az élőhely- és a fajdiverzitás megőrzés elsődleges.

Kulcsjellemzők

- erdőfoltok, puhafás ligeterdők
- erdősávok
- szoliter faegyedek
- üde gyepterületek
- kis-közepes léptékű látótér
- természetközeli állapotú területek
- körülhatárolt vizuális dinamika
- öblös, kanyargós és ívelt formavilág
- csendes, békés

Tipikus terepi megjelenés (fényképen)



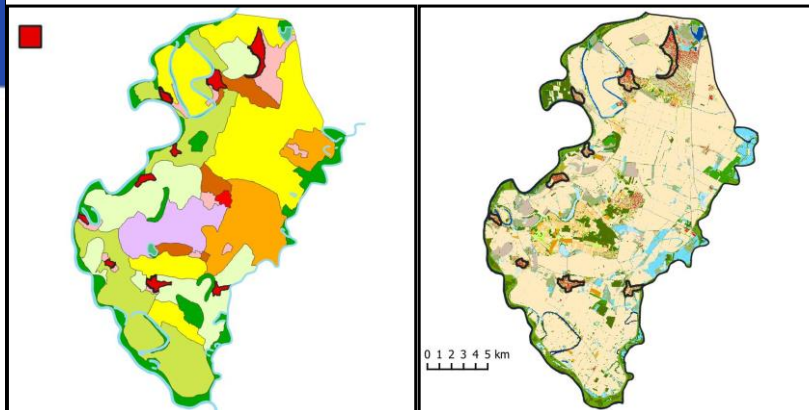
Fotó: Hubayné Horváth Nóra (2020)

TÁJKARAKTER TUDÁSTÁR – TÁJKARAKTER- ALTÍPUSOK

TISZAZUG MINTATERÜLET

Tájkarakter-altípus neve: **Rurális települési táj ártérperemi magaslaton**

Mintaterületi előfordulás



Jellemző példa úrfelvételen (2015)



Felvétel forrása: Google Earth

Leírás

A mintaterület településeinek csaknem mindegyike a Tisza és a Körös egykori nyílt árterénél 4-5 méterrel magasabb térszínen található. A települések többsége a tiszazugi kistáj magját alkotó kiemelt lösztábla peremén helyezkedik el, de van néhány olyan falu is, amely egy régi holtágat kísérő 2-3 méterrel magasabbra kiemelkedő folyóhátra vagy homokbuckára települt. Erre a típusra jellemző a szabálytalan, ill. domborzathoz igazodó utcaszerkezet, a zsákutcák (zugutcák) előfordulása. Itt épültek a templomok, itt vannak a közigazgatási épületek és itt található a legtöbb 70-120 éves lakóház is, ugyanakkor településközpontként lévén szó sok a 30-40 éves kockaház is, ill. nagyobb közigazgatási, ill. kereskedelmi épület (önkormányzat, bankfiók, egészségház, buszmegálló, étterem). Általában közművesített térség, a mellékutcákban is burkolt az útfelület, vannak gyalogos járdák, itt-ott parkok, köztéri szobrok.

Fő tájfunkció: lakó- és szolgáltató térség

Kulcsjellemzők

- Tiszaföldváron van zárt beépítésű, egymáshoz érő épületekből álló kisvárosi utcasor
- más településen a hézagos utcafronti beépítés jellemző
- parkok, rendezett közterek, emlékművek
- szabálytalan utcahálózat,
- templom

Tipikus terepi megjelenés (fényképen)



Felmérés és fénykép: Csorba Péter, 2019-2020

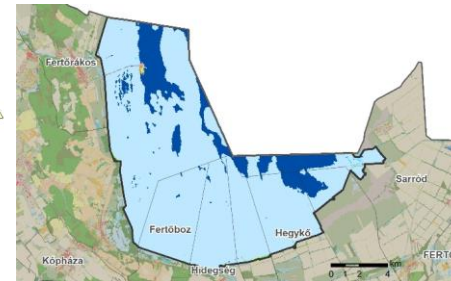
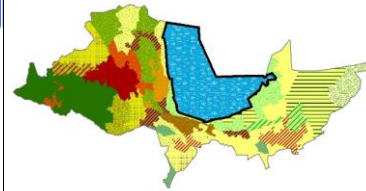
Térképek: Turi Zoltán, 2021

TÁJKARAKTER TUDÁSTÁR – TÁJKARAKTER- ALTÍPUSOK

SOPRON-FERTŐ MINTATERÜLET

Tájkarakter-altípus neve: **Nádasborítású, természetközeli tavi táj nyíltvízű szigetekkel**

Mintaterületi előfordulás



Jellemző példa úrfelvételen (2020)



Felvétel forrása: Google Earth

Leírás

A Fertő elnádasodott területére és a nyílt vízű Fertőrákosi öbölre kiterjedő tájkarakter altípus. A tó feltöltődése révén létrejött vizes élőhelyekből álló térségben nyílt vízű csatornák és olyan kiemelkedések is találhatóak, ahol már a fás vegetáció is kezd megjelenni. A nyílt vízű öbölben kikötő és turisztikai létesítmények találhatóak, amelyek fejlesztése most van folyamatban.

A természetközeli táj egynemű, változatosságot elsősorban az élővilág, főként a madárvilág hordoz, amelynek megfigyelése alkalmat ad ennek az egyedi arculatú tájnak a megtapasztalására.

Fő tájfunkció a természetvédelem és emellett alárendelt az üdülés. Az ökoszisztéma szolgáltatások között az élőhely- és a vízmadár fauna védelme elsődleges. A folyamatban lévő beruházás az ököcentrum létesítésével az információszolgáltató szerepet is növeli.

Kulcsjellemzők

- sík tófelszín
- sekély szikes tó, szabálytalan partvonallal.
- nádasborítás dominanciája
- nyíltvízű öblözetek és csatornák
- vízi élővilág gazdasága
- kevés üdülési létesítmény
- vitorlás és motorhajó kikötő
- nagyívű fejlesztések miatt átalakuló üdülőterület.
- jelenleg békés, nyugodt táj, tágas látványterekkel, a természet hangjaival

Tipikus terepi megjelenés (fényképen)



Fotó: Tirászi Ágnes (2019)



TÁJKARAKTER TUDÁSTÁR – KISTÁJ SZINTŰ TÁJKARAKTER- TERÜLETEK

GERECSE MINTATERÜLET

Tájkarakter-terület megnevezése:
Aimás–Nyergesi Duna-völgy tájkarakter-terület

Mintaterület előfordulás, áttekintő térkép (2016-2017)

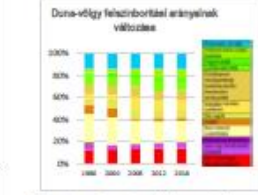


Az előforduló tájkarakter típusok:

- Agglomerációs, urbanus települési táj folyó mentén
- Ipari-kereskedelmi táj vízparton
- Agglomerációs kertes települési táj hegységperemen
- Erdődomináns, természetközeli, homogén hegységperemi táj kővízfolyás-völgyekkel
- Erdő-vízdomináns, természetközeli folyótáj
- Erdő-vízdomináns, folyóparti rekreációs táj
- Változatos felszínbontású hegységperemi táj kiterjedéseivel
- Változatos felszínbontású hegységperemi táj bányaterületekkel

A beépített terület és az ipari-kereskedelmi területek aránya növekedett az elmúlt 30 évben. Csökkent a szántó és gyepterületek aránya és jelentősen nőtt az erdősült területek aránya. Területig az észlelt szőlőterületek aránya lecsökkent, majd kissé növekedésnek indult. Az új beépítések elterjedt, felhagyott ipari területek, és a bányaterületek csökkenése ellenére új bányarés is történik a területen. Az emberi tevékenység intenzitása növekszik: túrázás, vízisport, kerékpározás és egyéb rekreációs igények erősödése jellemző.

Duna-völgy felszínbontás arányának változása



A Duna-völgy jellegzetes tájépe a vízreiszap-tározóval a nemzeti Meleg-hegytől, felszínbontás arányok változása a CLC 100 adatbázis alapján (https://and.copernicus.eu/).

Tájértékek, pozitív változások

- Zöld parti sáv a folyó irányából, amit a parti fenyő és a puhafás ligeterdők biztosítanak.
- A Gerecse hegylábi részén kialakult változatos, kertekkel, legelőkkel, gyümölcsösökkel mozaikos felszínbontás.
- Észak-keleti irányú kővízfolyás-menti völgyek bővülése és kedvező klimatikus hatása.
- A helyenként érvényesülő egyesleges településkép, települési zöldfelületek, kertek, szőlőhegyek.
- A folyóval párhuzamosan megjelenő rekreációs használat a kerékpártól mentén.

Negatív változási folyamatok, konfliktusok, degradációk, veszélyek

- Üdülő- vagy lakóterületi jellegű beépítés terjedése jellemző.
- Tájképi szempontból kedvezőtlen a domboldali legelőterületek oserjeledésével a kedvező kintások elvesztése.
- Felhagyott ipari területek, barnamezős területek gondozatlansága.
- A Gerecse hegylábi részén, a domboldalokon a legelőtő állattartás visszaszorulása,
- a bányaterületek terjeszkedése,
- Növekszik a hajóforgalom, a teherforgalom és ezek zavarása.
- Emberi tevékenységek zavaró hatása, a partmenti használat intenzitásának növekedése,
- Az elhanyagolt kerékpártól egyes szakaszainak megépitésének.

Minőségi célkitűzések:

- Megőrizni, kedvező látványkapcsolatot a Dunáról az érintetlen part menti zöldsávra.
- Érintetlenül, zavartalanul, természetközeli állapotban megőrizni a ligeterdőt és gálrierdőt.
- A vízpart környezetének hasznosítása, hozzáférhetősége, megőrizhetősége kerékpáron és a parttól távoli gépjárműparkolókból a vízig vezető gyakori útvonalon lehetőségek.
- A terület élővilágáról, érzékenységről, változási dinamikájáról szóló információk táblák.
- Erdenzvi, természetközeli mezőgazdaság a már meglévő mezőgazdasági területeken.
- Kedvező utcai képpel rendelkező, helyi építanyagokat használó lakóterületi karakter.
- Újrahasznosított barnamezős területek, felszínment burkolt felületek, revitalizált zöldfelületek, rekreációs területek, sporthasználat, megújult műszaki és közlekedési infrastruktúra, eltüntetett omladozó, romos, épületek, elkészített hulladék.

Védelmi, kezelési és fejlesztési javaslatok:

- A Duna-part menti érinti ligeterdőt és gálrierdőt megőrzése. Értékes látványkapcsolatok megőrzése. Kialakítása a környező utakról (kerékpártól, vasút, föld) a vízre, továbbá a vízről a természetközeli, zöld parti sávra és a távolabbi értékes épített létesítményekre is.
- A vízpart és a szigetek szabad hasznosításának, hozzáférhetőségének, megőrizhetőségének korlátozása fizikai megoldásokkal (az infrastruktúra fejlesztések visszafogásával). Zöldutak, tanösvények, túraútvonalak kialakítása a folyópart mentén.

- Területi azonosítás térképen, légifotón
- Fotó
- Általános leírás
- Tájkarakter-típusok
- Történeti elemzés
- Tájváltozás pozitív és negatív irányai
- Minőségi célkitűzés
- Védelmi, kezelési, fejlesztési javaslatok



TÁJKARAKTER TUDÁSTÁR – KISTÁJ SZINTŰ TÁJKARAKTER- TERÜLETEK GERECSE MINTATERÜLET

Tájkarakter-terület megnevezése: Aimás–Nyergesi Duna-völgy tájkarakter-terület	
Mintaterület előfordulás, áttekintő térkép (2016-2017)	
Az előforduló tájkarakter típusok:	Duna-völgy felszínborítási arányának változása
<ul style="list-style-type: none"> - Agglomerációs, urbanus települési táj folyó mentén - Ipari-kereskedelmi táj vízparton - Agglomerációs kertes települési táj hegységperemen - Erdődomináns, természetközeli, homogén hegységperemi táj kisvízfolyás-völgyekkel - Erdő-vidománás, természetközeli folyótáj - Erdő-vidománás, folyóparti rekreációs táj - Változatos felszínborítási hegységperemi táj kiterjedéseivel - Változatos felszínborítási hegységperemi táj bányaterületekkel 	<p>A Duna-völgy jellegzetes tájépe a vörösiszap-tározóval a nemzeti Meleg-hegytől, felszínborítási arányok változása a CLC 100 adatbázis alapján (https://and.opencorpus.eu/)</p>
<p>A beépített terület és az ipari-kereskedelmi területek aránya növekedett az elmúlt 30 évben. Csökkent a szántó és gyepterületek aránya és jelentősen nőtt az erdőszűrt területek aránya. Területig az észlelt szűrtterületek aránya lecsökkent, majd kismértékű növekedésnek indult. Az új beépítések elterjedése miatt felhagyott ipari területek és a bányaterületek csökkensége ellenére új bányarés is történik a területen. Az emberi tevékenység intenzitása növekszik: turizmus, vízisportok, kerékpározás és egyéb rekreációs igények erősödése jellemző.</p>	
Tájértékek, pozitív változások	Negatív változások, konfliktusok, degradációk, veszélyek
<ul style="list-style-type: none"> - Zök parti sáv a folyó irányából, amit a parti fenyő és a puhafás ligeterdők biztosítanak. - A Gerecse hegylábi részén kialakult változatos, kertekkel, legelőkkel, gyümölcsösökkel mozaikos felszínborítás. - Észak-keleti irányú kisvízfolyás-menti völgyek bővülése és kedvező klimatikus hatása. - A helyenként érvényesülő egyetemes településkép, települési zöldségtételek, kertek, szőlőhegyek. - A folyóval párhuzamosan megjelenő rekreációs használat a kerékpártól mentén. 	<ul style="list-style-type: none"> - Üdülő- vagy lakóterületi jellegű beépítés terjedése jellemző. - Tájképi szempontból kedvezőtlen a domboldali legelőterületek cserjésedésével a kedvező kitérés elvesztése. - Felhagyott ipari területek, barnamezős területek gondozatlansága. - A Gerecse hegylábi részén, a domboldalokon a legelőtő állattartás visszaszorulása, - a bányaterületek terjeszkedése, - Növekszik a hajóforgalom, a teherforgalom és ezek zajhatása. - Emberi tevékenységek zavaró hatása, a partmenti használat intenzitásának növekedése, - Az elhanyagolt kerékpártól egyes szakaszainak megépitettség.
<p>Minőségi célkitűzések:</p> <ul style="list-style-type: none"> - Megőrzött, kedvező látványkapcsolatok a Dunáról az érintetlen part menti zöldsávra. - Érintetlenül, zavartalanul, természetközeli állapotában megőrzött ligeterdő és galériaerdő. - A vízpart környezetének használata, hozzáférhetősége, megközelíthetősége kerékpáron és a parttól távoli gépjárműparkolókból a vízig vezető gyakori útvonalon lehetőséges. - A terület élvilágáról, érzékenységről, változói dinamikájáról szóló információk táblák. - Eredeti, természetközeli mezőgazdasági területek. - Kedvező utcaképpel rendelkező, helyi építanyagokat használó lakóterületi karakter. - Újrahasznosított barnamezős területek, felzárkolt burkolt felületek, revitalizált zöldségtételek, rekreációs területek, sporthasználat, megújult műszaki és közlekedési infrastruktúra, eltüntetett omladozó, romos, épületek, elkészített hulladék. <p>Védelmi, kezelési és fejlesztési javaslatok:</p> <ul style="list-style-type: none"> - A Duna-part menti ártéri ligeterdő és galériaerdő megőrzése. Értékes látványkapcsolatok megőrzése. Kialakítása a környező utakról (kerékpártól, vasútól, szőlőtől) a vízre, továbbá a vízről a természetközeli, zök parti sávra és a távolabbi értékes épített létesítményekre is. - A vízpart és a szigetek szabad használata, hozzáférhetőségének, megközelíthetőségének korlátozása fizikai megoldásokkal (az infrastruktúra fejlesztések visszafogásával). Zöldutak, tanösvények, túraútvonalak kialakítása a folyópart mentén. 	

Minőségi célkitűzések (példák):

- Megőrzött, kedvező látványkapcsolatok a Dunáról az érintetlen part menti zöldsávra.

- Érintetlenül, zavartalanul, természetközeli állapotában megőrzött ligeterdő és galériaerdő.

-Kedvező utcaképpel rendelkező, helyi építőanyagokat használó lakóterületi karakter.

Védelmi, kezelési, fejlesztési javaslatok (példák):

-A bányák környezetében lévő erdőborítás megtartása, a porszennyezés, a zajhatások és a tájképi hatások csökkentése érdekében. egykori bányaterületeken bányaművelés-történeti tanösvények, teraszos rekultiváció, honos növényfajok (cserje és fa) telepítésével,

-Az erdőborítás védelmi célú folyamatos megőrzése a kisvízfolyás-menti völgyekben




TÁJKARAKTER TUDÁSTÁR – KISTÁJ SZINTŰ TÁJKARAKTER- TERÜLETEK

SOPRON-FERTŐ MINTATERÜLET

3.3.4. SOPRON-FERTŐ TÁJKARAKTER-TERÜLETEI

Tájkarakter-terület megnevezése:
Soproni-medencei tájkarakter-terület

Mintaterület előfordulása, áttekintő térkép (2016-2017)



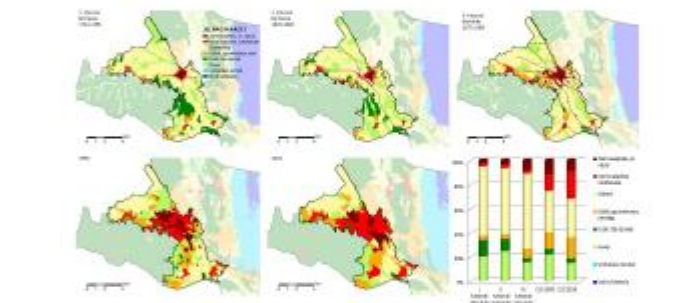
Az előforduló tájkarakter stípusok:

- Urbánus települési táj hegységi térségi medencékben
- Változatos felszínborítású hegységekben kistelepülésekkel
- Változatos felszínborítású hegységekben férszerdombokkal és kistelepülésekkel
- Szántódomináns, mozaikos hullámos medencék

A mintaterület másik tájkarakter területein is előforduló, illetve abból átvett tájkarakter típus:

- Szántódomináns, homogén, hullámos vidéki táj
- Szántódomináns, homogén dombos táj

Felszínborítás változás a 10. század végétől napjainkig



A képségek a városoké a legszembetűnőbb folyamat, amely döntően a szántók rovására történt. Emellett a szőlő- és kertterületek átberzselése tapasztalható, amely a terület környéki, nagyrészt intenzív művelésű övezetben mutatkozik, miközben a hegyvidéki hagyományos szőlőterületek megőrzésükre kerültek.

Tájértékek, pozitív változások

- Hegyekkel övezett történelmi város, gazdag természeti és kultúrörökségi értékek hordozója, magas esztétikai értékkel bíró terület.
- „Nagy főmő-erdő szőlőterületben a települések”.
- Változatos felszín és hasznosítás, emlékeztető Műemlékvédelem:
 - o „A hegyvidéki (Ágtelek) négy ártéri szőlőterület, volt, most a település terjeszkedése miatt, de az nem probléma.
 - o Személyes, hogy körülötte terjedt fel a város, nem avították ki nagy faszécskő letelepedés, hanem több ártérrel.”
- A gazdasági hagyományok modern újulása.
 - o „Hirtelen egy újféle kertművelés kezdett el. Gyönyörűségei vannak, gazdaságosak.”
- Természetközeli gazdasági élet fenntartott értékei.
 - o „Értékek a népi és az asztali gyümölcsök, Ágtelek magyarságának a maradványai.”
- Észlelt természeti jellemzők:
 - o „Változatos, a város a medencefelületéből az előbbi felületen, hegyekkel körülvett, ami védelmet ad az értékeknek. A Jávország szőlő, a szőlő, és az utóbbiak.”

Hegyi változások, konfliktusok, degradációk, veszélyek

- Az autópályák építése a Soproni-medence egész területén.
- Sopron város terjeszkedése.
- A szőlőterületek, a szőlők, növekedése szinte teljes mértékben az új településekkel.
- Sopron terjeszkedéseivel összekötött a települések, az új lakóterületekben pl. Ányahágyon szőlő, ká, szabad teret.
- A területi plató gyepelt veszélyeztetheti a település terjeszkedése és a Völgy felé.

Minőségi célkitűzések (példák):

- Az autópálya negatív ökológiai, esztétikai hatásának mérséklése.
- A Sopron környéki települések térségi különállásának és vidéki karakterének megőrzése, ennek pozitív környezetminőséget hordozó mivoltával.
- A kertművelés fenntartása, fejlesztése.
- Az Ikva patak mentén a meglévő természetközeli fás vegetáció megőrzése és bővítése azokon a területeken, ahol jelenleg intenzív agrárfelület határolják a vízfolyást.
- Az intenzív szántóművelés alatt álló területek tagolása az ökológiai barrierhatás csökkentése, talaj, és vízvédelmi szempontból, valamint esztétikai érték növelés érdekében





TÁJKARAKTER TUDÁSTÁR – KISTÁJ SZINTŰ TÁJKARAKTER- TERÜLETEK

SOPRON-FERTŐ MINTATERÜLET

3.3.4. SOPRON-FERTŐ TÁJKARAKTER-TERÜLETEI

Tájkarakter-terület megnevezése:
Soproni-medencei tájkarakter-terület

Mintaterület előfordulása, áttekintő térkép (2016-2017)

Az előforduló tájkarakter stípusok:

- Urbánus települési táj hegységi táj medencékben
- Változatos felszínborítású hegységperem külterületi területek
- Változatos felszínborítású hegységperem félmedencékkel és kistelepülésekkel
- Szántódomináns, mozaikos hullámos medencetáj

A mintaterület más tájkarakter területekkel való elhatárolása, illetve az ott előforduló tájkarakter típusok:

- Szántódomináns, homogén, hullámos síkvidéki táj
- Szántódomináns, homogén dombvidéki táj

Felszínborítás változás a 10. század végétől napjainkig

A térségben a városiasodás a legszembetűnőbb folyamat, amely döntően a szántók rovására történik. Emellett a szőlő- és kertterületek elterjedése tapasztalható, amely a Harkai plató környékén nagyrészt intenzív művelésű ültetvények létrehozásában mutatkozik, miközben a hagyományos szőlőterületek meggyökereztek. Emellett az erdők is csaknem teljesen eltűnnek a medencéből.

Tájértékek, pozitív változások

- Hegyekkel övezett történelmi város, gazdag természeti és kultúrátörénelmi értékek fordulója, magas esztétikai értékkel bíró terület
- „Nagy főmő erdő szőlőerdőben a települések”
- Változatos felszín és hasznosítás, emlékeztető Művelési-területek:
 - o „A hegyoldalon (Ágfalva) négy ártéri szőlőmészes volt, most a település terjeszkedik erre, de itt nem probléma”
 - o Személyes, hogy körülötte terjedt fel a város, nem avították ki nagy faszéliget területeket, hanem több ártérrel.”
- A gazdálkodási hagyományok modern újulása:
 - o „Hirtelen egy újféle kertművelés kezdett el. Gyönyörűségeket ültetnek, gazdálkodnak.”
- Termékeik terjesztése által fenntartott értékes élőhelyek:
 - o „Értékek a népi és az aszerző gyümölcsök, Ágfalván megvannak annak a maradványai.”
- Észlelt természeti jellemzők:
 - o „Változatos, a város a medencefelületéből az előbbi felé, hegyekkel körülvéve, ami védelmet ad a fővárosból mentes. A Jáván szőlő, a szőlő, és a szőlők”

Hegyvidéki változások, konfliktusok, degradációk, veszélyek

- Az autópályáknak elhelyezése a Sopron-medence egész területén
- Sopron város terjeszkedése
- A szőlőterületek, a szabad, rekreációs szántó területek, az új települések
- Sopron terjeszkedésével összefüggően a települések, az új lakóterületekben pl. Ányahágyon szőlő ültetők, és szabad területek
- A Harkai plató gyepes területekkel a település terjeszkedése és a Völgy felé”

Védelmi, kezelési és fejlesztési javaslatok (példák):

- Az infrastruktúra, az ipari és kereskedelmi területek takarása fás vegetációval, terjeszkedésük korlátok között tartása.
- A zöldsávok megőrzése, fejlesztése utak mentén, szántótáblák határán.
- „A Harkai platót és az ágfalvi extenzív gyümölcsösöket mindenképpen meg kell őrizni!”
- A szomszédos települések agglomerálódásának megakadályozása szabályozással.
- Az üdülés-idegenforgalom szelíd, környezetbarát formáinak támogatása.
- Művelt területek kezelésének támogatása, különös tekintettel a hagyományos kertkultúrára.





ÉRTÉKFÜGGETLEN TARTALOM

(országos tartalom elegendő)

- tájhasználat, tájszerkezet, tájkép vizsgálata (hész, oftk)
- tájjelleg vizsgálata (tvf)
- környezeti elemek rendszere, (skv)
- partnerségi együttműködés, társadalmi egyeztetés (trt, vgt)
- vízgyűjtők jellemzői (vgt)

ÉRTÉKALAPÚ TARTALOM

(kistáj szintű elemzés is szükséges)

- tájjelleg-védelem (tvf. otrt)
- településszerkezet, táji környezet, tájképi elem, táji érték, településszervezés védelme (tak, tkr)
- helyi szinten kitűzött környezet- és természetvédelmi célok (skv)
- elérendő célállapot meghatározása (tkf)
- táj- és kultúrtörténeti értékek megőrzése (tkf)
- tájképvédelmi rendeltetésű erdő (evt)
- vízgyűjtők környezeti célkitűzései (vgt)



tájkarakter

a természet arcai



Hogyan használható?

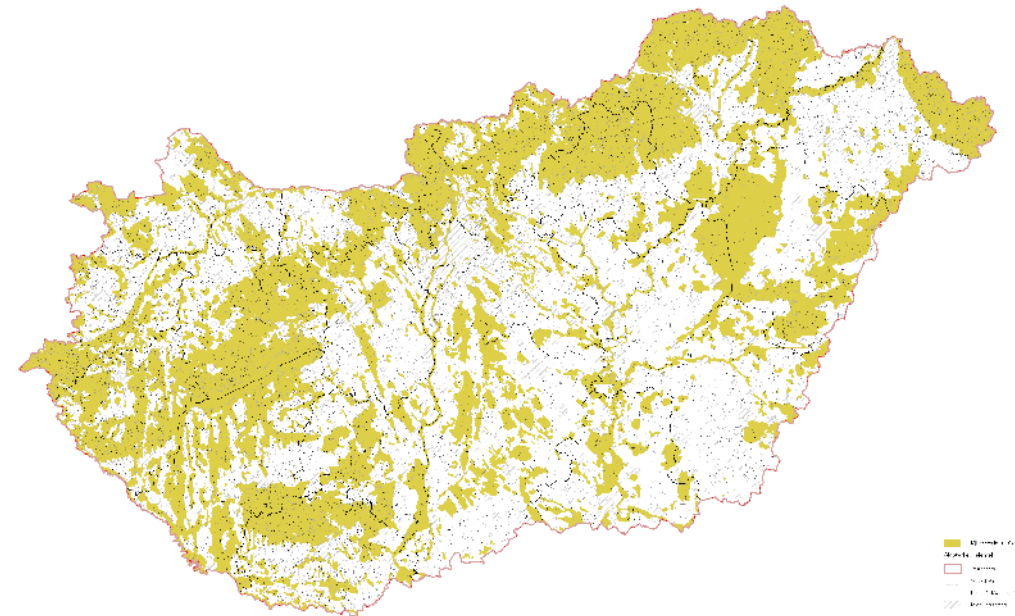
- **Tájképvédelmi övezetek összevetése a tájkarakter-típusok határaival**
- Minőségi célkitűzés keretében rögzített változtatási lehetőség vagy a jelenlegi állapot megőrzése
- Javaslatok keretében rögzített településkép-védelmi előírások

ORSZÁGOS TERÜLTRENDEZÉSI TERV

314. számú melléklet: Tájfavédelmi Terüle. Évezets



Áll. ar. táj. öv. terv



Geotérkép Budapesti Tervező- és Építési Iroda Kft. (GEO) "Térkép-Szolgáltatás" Kft. (TÉRSZOL) által készített, 2012. évi adatok alapján.



tájkarakter

a természet arcai



Hogyan használható?

- Tájképvédelmi övezetek összevetése a tájkarakter-típusok határaival
- **Minőségi célkitűzés keretében rögzített változtatási lehetőség vagy a jelenlegi állapot megőrzése**
- Javaslatok keretében rögzített településkép-védelmi előírások





Hogyan használható?

- Tájképvédelmi övezetek összevetése a tájkarakter-típusok határaival
- Minőségi célkitűzés keretében rögzített változtatási lehetőség vagy a jelenlegi állapot megőrzése
- **Javaslatok keretében rögzített településkép-védelmi előírások**





Hogyan használható?

- Tájképvédelmi övezetek összevetése a tájkarakter-típusok határaival
- Minőségi célkitűzés keretében rögzített változtatási lehetőség vagy a jelenlegi állapot megőrzése
- Javaslatok keretében rögzített településkép-védelmi előírások

Milyen szabályozási háttér szükséges?

- Eljárási és anyagi jogi szabályok módosítása a tájkarakter-típusok, területek, a minőségi célkitűzés és a javaslatok figyelembe vételének lehetőségéről
- Szabvány kidolgozása a módszertanról





zöldinfrastruktúra

a természet hálózatai

A zöldinfrastruktúra-fejlesztés védelmi vagy restaurációs prioritásainak tájkarakter-specifikus meghatározása



**ökoszisztéma-
szolgáltatás**

a természet ajándékai

A térségi, középtáj szintű komplex ökoszisztémaszolgáltatás-értékelés területi egységeinek meghatározása.



tájkarakter

a természet arcai



www.gov.uk/natural-england

Ecosystem services

The North Northumberland Coastal Plain NCA provides a wide range of benefits to society. Each is derived from the attributes and processes (both natural and cultural features) within the area. These benefits are known collectively as 'ecosystem services'. The predominant services are summarised below. Further information on ecosystem services provided in the North Northumberland Coastal Plain NCA is contained in the 'Analysis' section of this document.

Provisioning services (food, fibre and water supply)

- **Food provision:** The high-quality soils, maritime climate and gentle slopes make this area important for food production; much of the area is used for cereal and oilseed rape production with some grazing of beef cattle and sheep. Fishing is still an important commercial activity in the area, particularly for lobster and crab, while Craster is famous for its oak-smoked kippers.
- **Water availability:** The area around Berwick-upon-Tweed overlies the Fell Sandstone aquifer which is the primary source of public water supply to northern Northumberland but which has been assessed as 'no water available'. Water for public supply is also abstracted from the rivers Aln and Coquet which have 'water available'. The lower Tweed and Whiteadder Water is likely to move to 'water available' status but the Tweed is currently consented by Natural England due to its designation as an SAC. There are concerns that there may be insufficient groundwater to meet demand in the future.

Regulating services (water purification, air quality maintenance and climate regulation)

- **Climate regulation:** Areas of salt marsh, eelgrass beds and sand dunes, although small, are important carbon stores and are threatened by coastal squeeze. The carbon sequestration potential of salt marshes and sand dunes could be increased by removing artificial landward barriers, allowing these dynamic habitats to extend inland.

Soil carbon levels are generally low (0–5 per cent) but are likely to be higher under areas of unimproved grassland and woodland. Protection of permanent pastures will retain these carbon stores and the amount of carbon stored in agricultural soils could be increased by improving soil organic matter content.
- **Regulating soil erosion:** Soils over approximately half of the NCA are prone to erosion through compaction causing increased run-off, and wind erosion. Sedimentation of watercourses as a result of soil erosion is currently recognised as an issue in this NCA. Encouraging land management practices that reduce the risk of damaging soils, reducing the intensity of cultivation on vulnerable soils, and restoring and reinstating hedgerows to reduce the risk of wind erosion could all help to regulate soil erosion.
- **Regulating water quality:** The ecological quality of the rivers is mixed but generally moderate; however, poor ecological quality is recorded for some coastal streams. There are issues with nutrient enrichment, pesticide levels and sedimentation from diffuse agricultural pollution and point source pollution such as septic tanks. This is affecting the condition of the SSSI

...hogy élni tudjunk
a természet adta
lehetőségekkel



KÖSZÖNÖM A FIGYELMET!

CSŐSZI MÓNKA
LECHNER TUDÁSKÖZPONT
MONIKA.CSOSZI@LECHNERKOZPONT.HU

Fotó: Gergely Attila



tájkarakter
a természet arcai

SZÉCHENYI 2020



MAGYARORSZÁG
KORMÁNYA

Európai Unió
Európai Regionális
Fejlesztési Alap



BEFEKTETÉS A JÖVŐBE