

KEHOP-4.3.0-VEKOP-15-2016-00001

A közösségi jelentőségű természeti értékek hosszú távú megőrzését és fejlesztését, valamint az EU Biológiai Stratégia 2020 célkitűzéseinek hazai megvalósítását megalapozó stratégiai vizsgálatok

...hogy élni tudjunk  
a természet adta  
lehetőségekkel



# A ZÖLDINFRASTRUKTÚRA ÉS A TÁJKARAKTER-KUTATÁS FONTOSABB ORSZÁGOS LÉPTÉKŰ EREDMÉNYEINEK BEMUTATÁSA

## A KEHOP EREDMÉNYEK TERMÉSZETVÉDELMI ALKALMAZÁSI LEHETŐSÉGEI

*Csősz Mónika, Vaszócsik Vilja  
Lechnerközpont Nonprofit Kft.  
Konkoly-Gyuró Éva  
Tájműhely Kft.*

Szerzők: Török Katalin, Kollányi László, Schneller Krisztián, Teleki Mónika, Bánhidai András, Kiss Dániel, Jáger Katalin, Hamar József, Csecserits Anikó, Szitár Katalin, valamint az OIA, a Lechner Tudásközpont és Ökológiai Kutatóközpont - Ökológiai és Botanikai Intézet további munkatársai



zöldinfrastruktúra  
a természet hálózatai



tájkarakter  
a természet arcai

SZÉCHENYI 2020



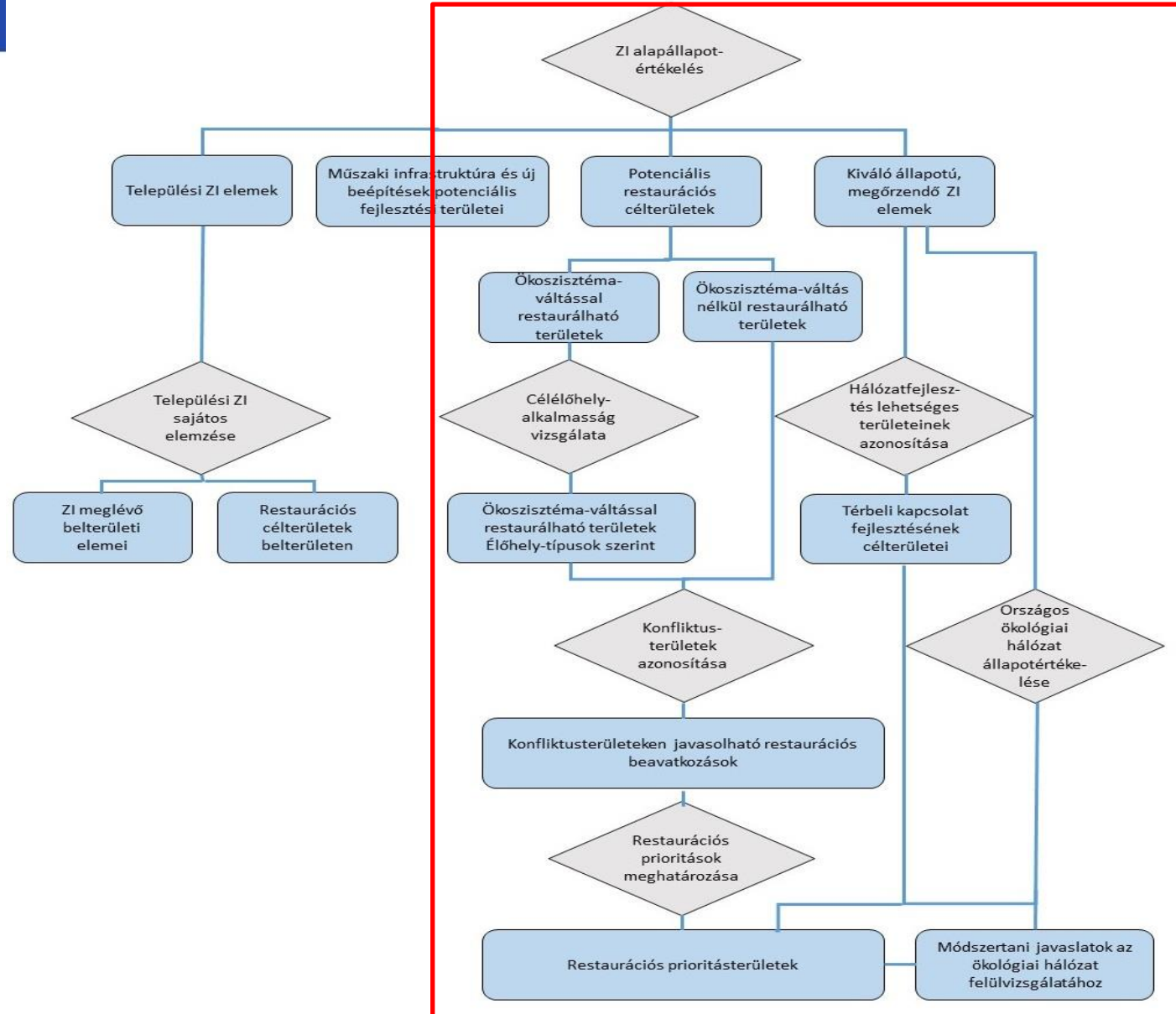
MAGYARORSZÁG  
KORMÁNYA

Európai Unió  
Európai Regionális  
Fejlesztési Alap



BEFEKTETÉS A JÖVŐBE

# AZ ORSZÁGOS ZÖLDINFRASTRUKTÚRA-FEJLESZTÉS TERVEZÉSÉNEK FŐBB LÉPÉSEI



# AZ ALAPÁLLAPOT-ÉRTÉKELÉS SZEMPONTJAI

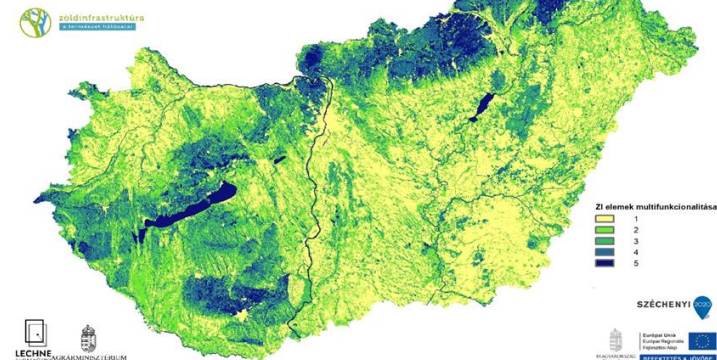


A természetvédelem országos programja.

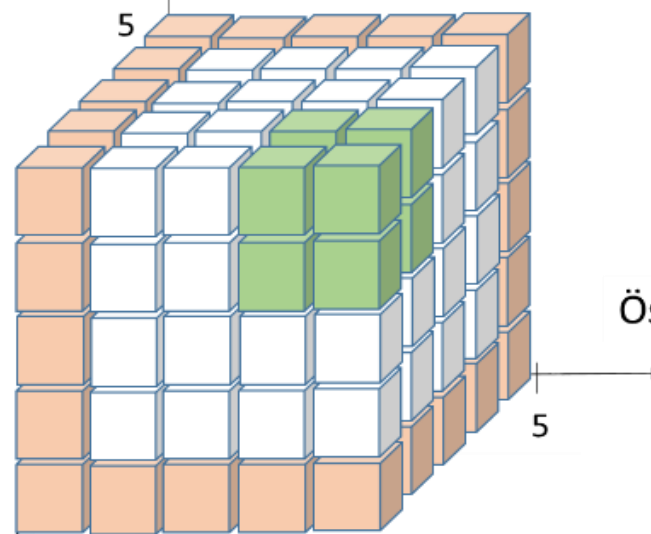
**Zöldinfrastruktúra: Természetes és természetközeli területek stratégiai tervezésű hálózata, amely ökoszisztéma-szolgáltatások széles skáláját biztosítja. (EU COM/249/2013)**

## A zöldinfrastruktúra multifunkcionalitása

KEHOP-4.3.0-VEKOP-15-2016-00001



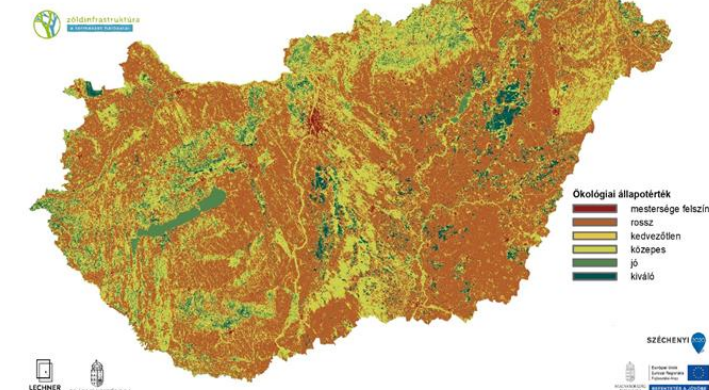
## Ökológiai állapot



## Összekapcsoltság

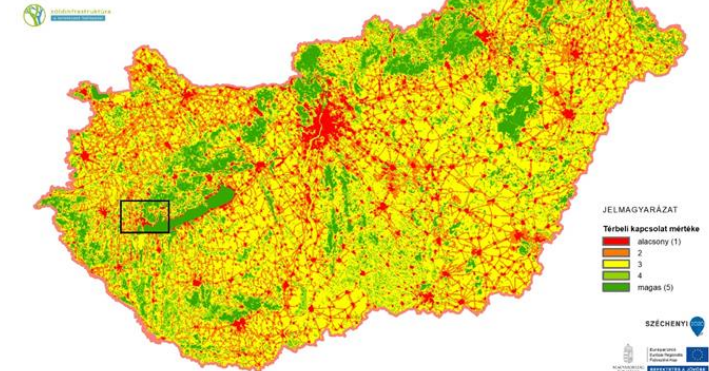
## Zöldinfrastruktúra ökológiai állapota

KEHOP-4.3.0-VEKOP-15-2016-00001



## Zöldinfrastruktúra térbeli kapcsolata

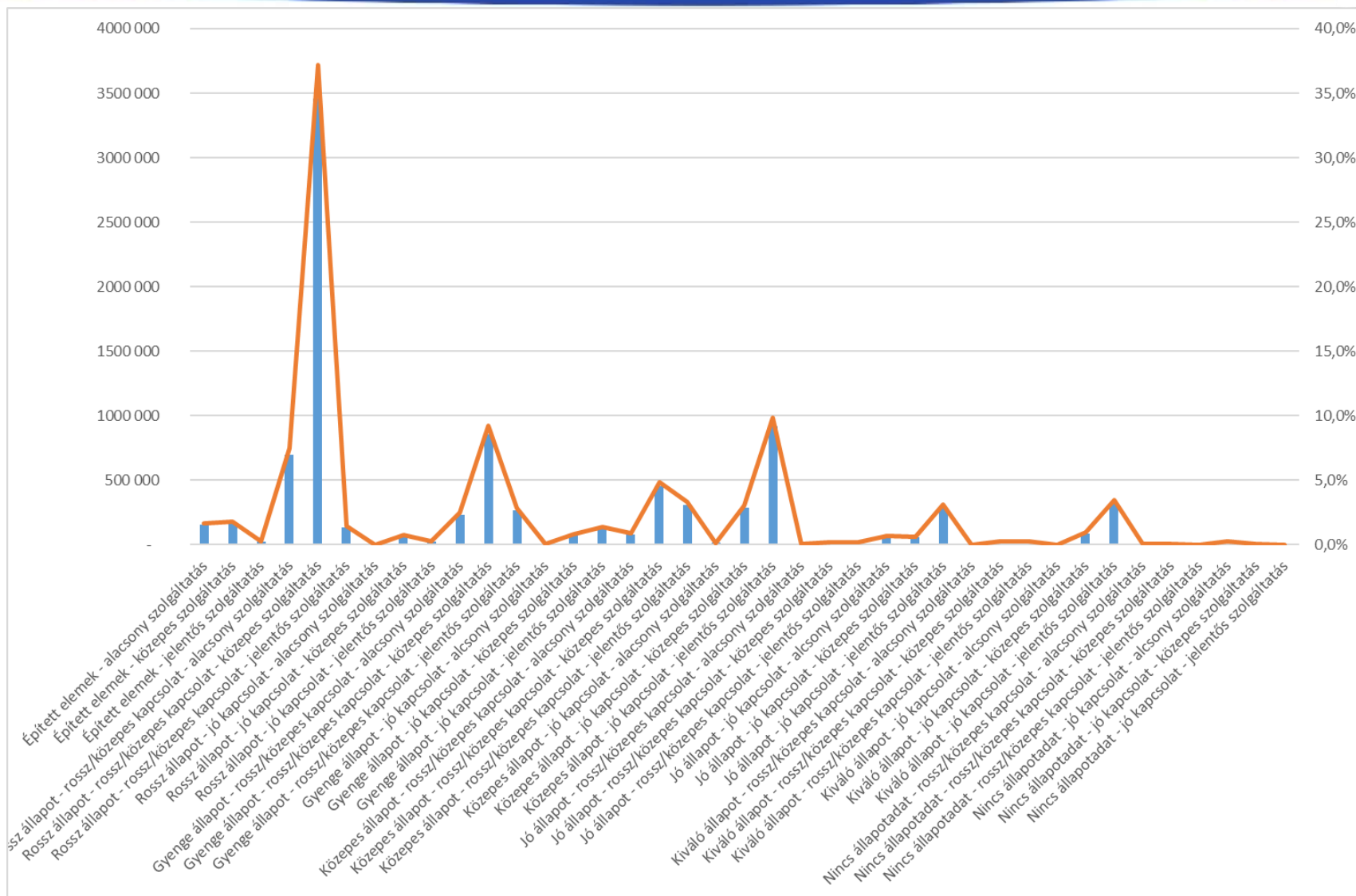
KEHOP-4.3.0-VEKOP-15-2016-00001



Ökoszisztéma-szolgáltatás



# A ZÖLDINFRASTRUKTÚRA ÁLLAPOTÉRTÉKELÉSE – HÁRMAS KOMPOZIT



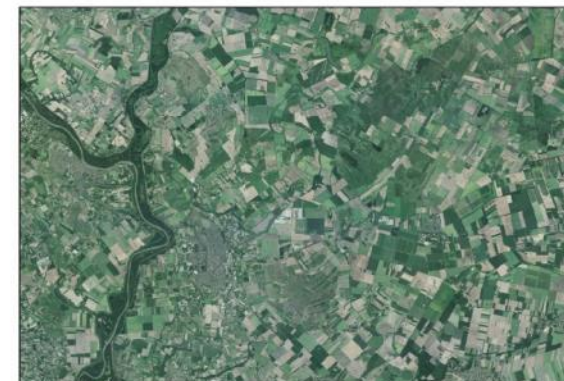
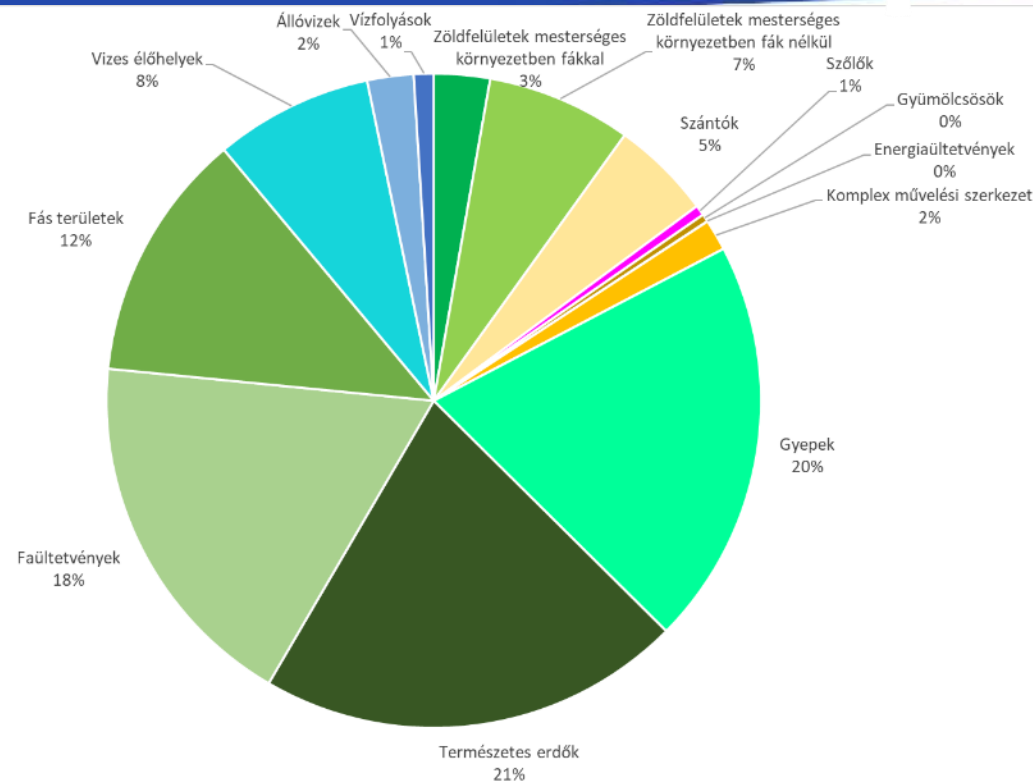


# AZ ORSZÁGOS ZÖLDINFRASTRUKTÚRA MEGLÉVŐ HÁLÓZATI ELEMEI

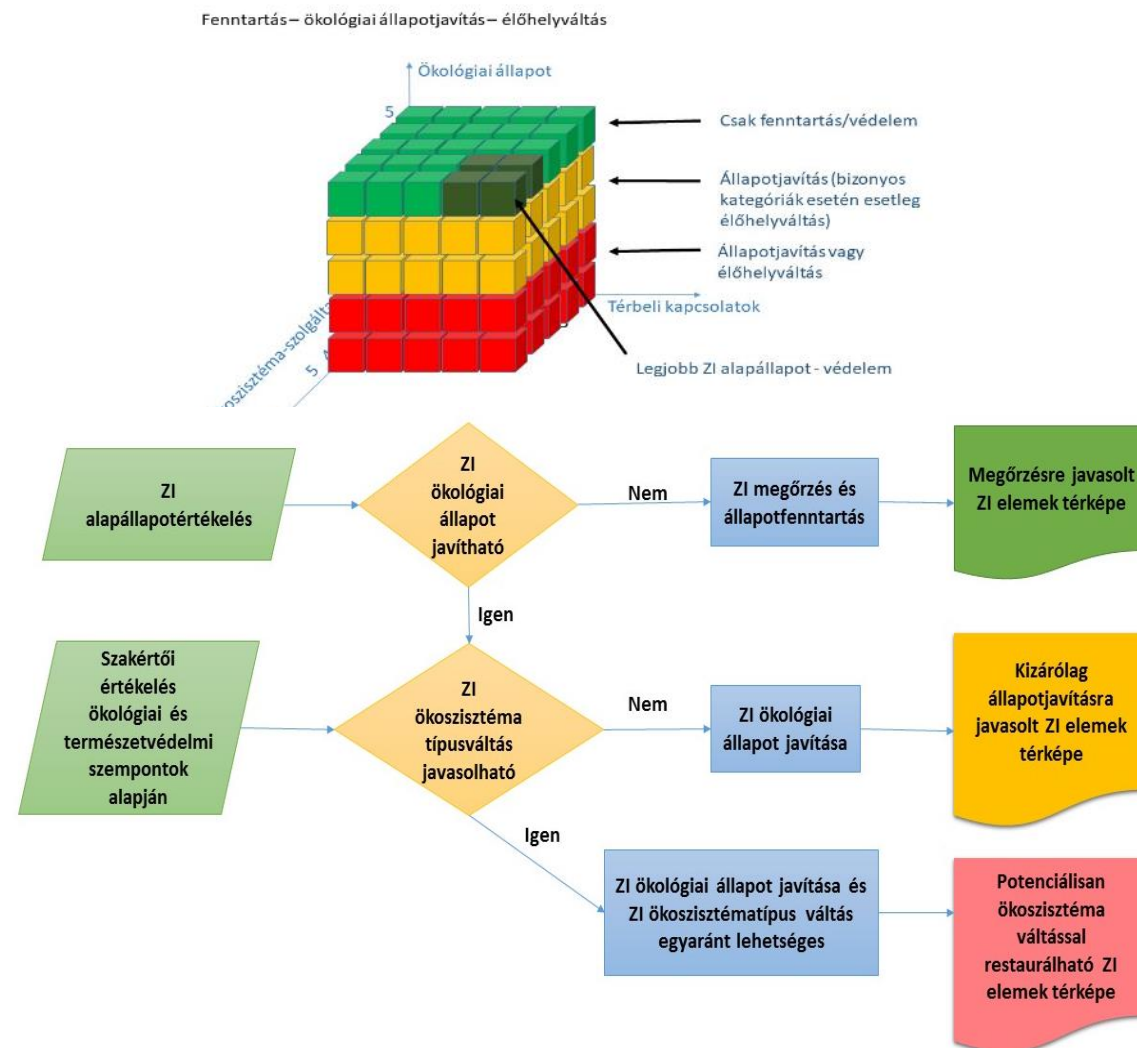
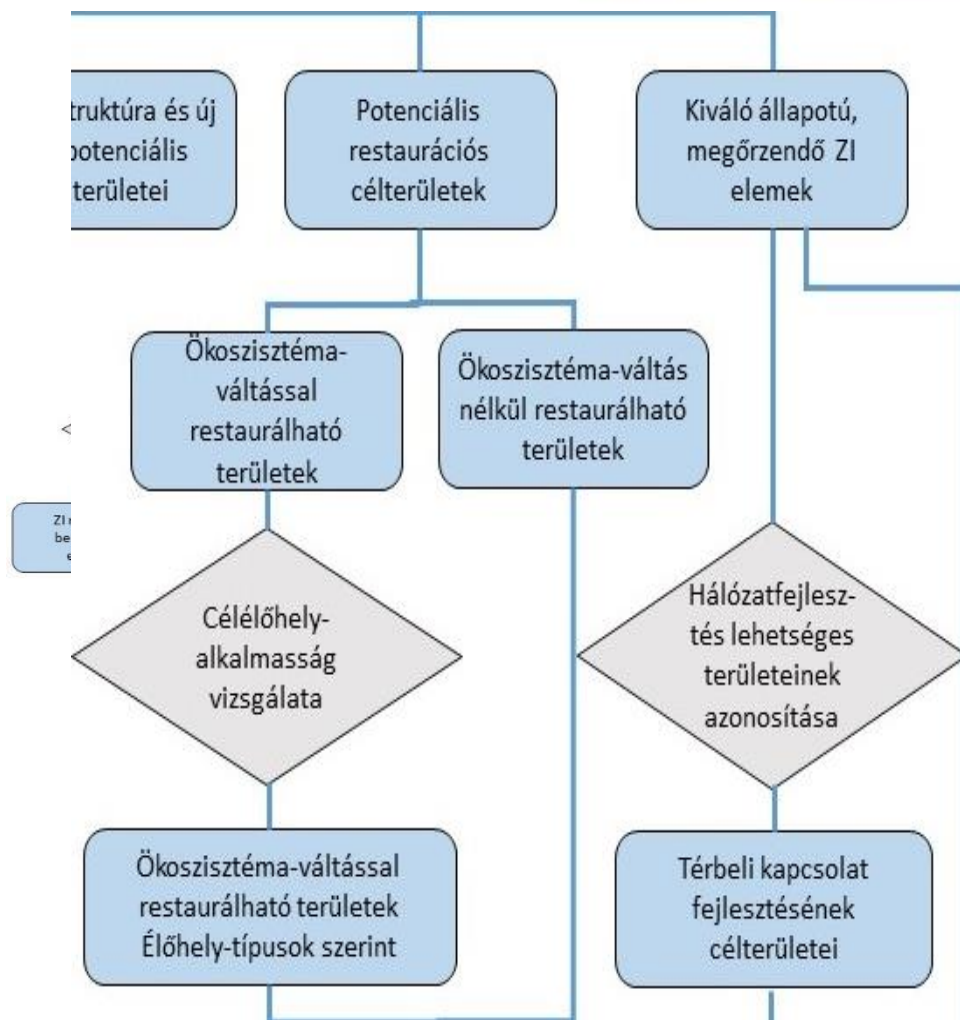


A hármas értékelés alapján zöldinfrastruktúra eleme:

- **összes vízfolyás**
  - **az összes közepes, jó és kiváló ökológiai állapotú terület**
  - **a gyenge ökológiai állapotú területek közül, amelyek közepes vagy jelentős ökoszisztéma-szolgáltatást nyújtanak**
  - **a rossz ökológiai állapotú területek közül azokat, amelyek jelentős ökoszisztéma-szolgáltatást nyújtanak.**
- 
- Ország 49%-a.



# A ZÖLDINFRASTRUKTÚRA MEGŐRZÉSÉNEK, FEJLESZTÉSÉNEK LEHETSÉGES IRÁNYAI

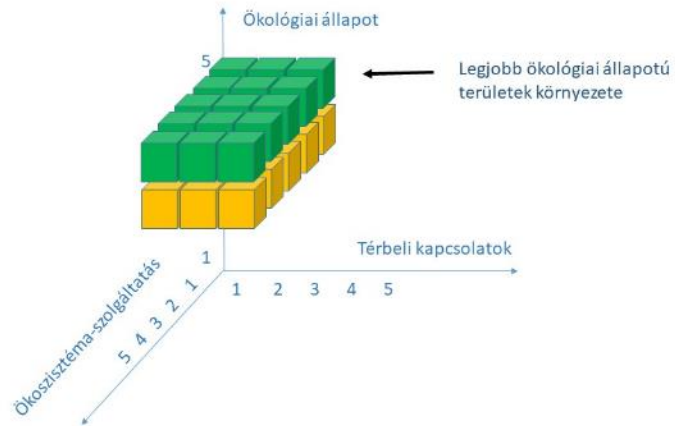




# ORSZÁGOS ZÖLDINFRASTRUKTÚRA-FEJLESZTÉSI JAVASLATOK – TÉRBELI ÖSSZEKAPCSOLTSÁG (KONNEKTIVITÁS) NÖVELTÉSE



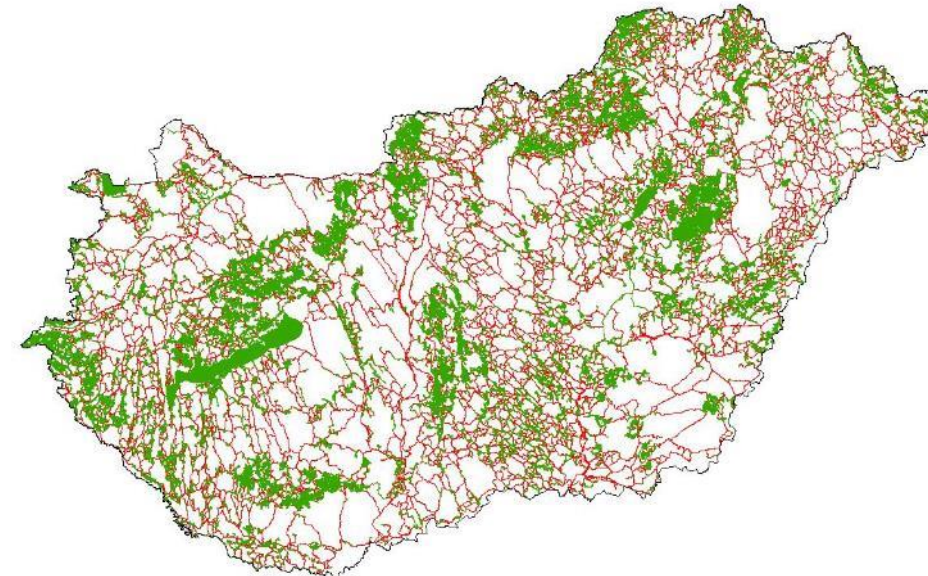
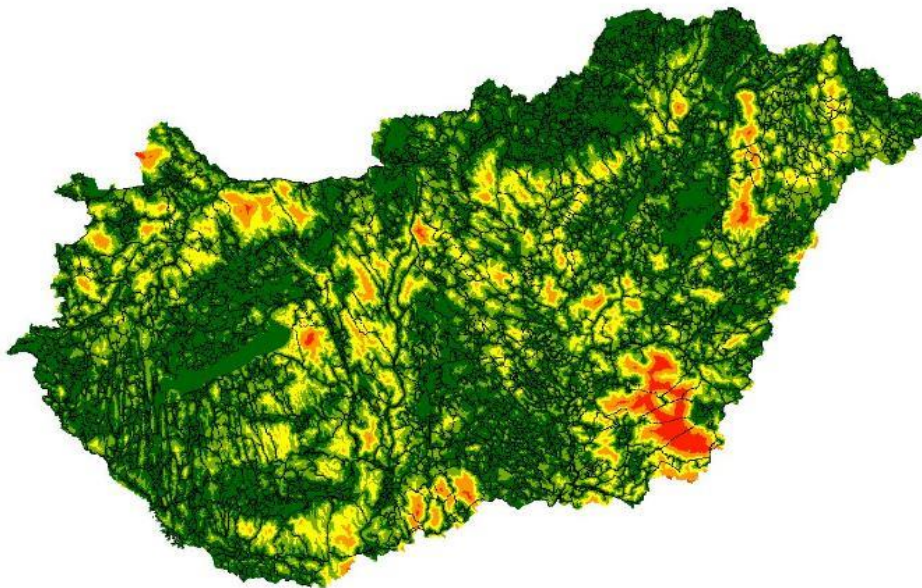
Konnektivitásjavítása



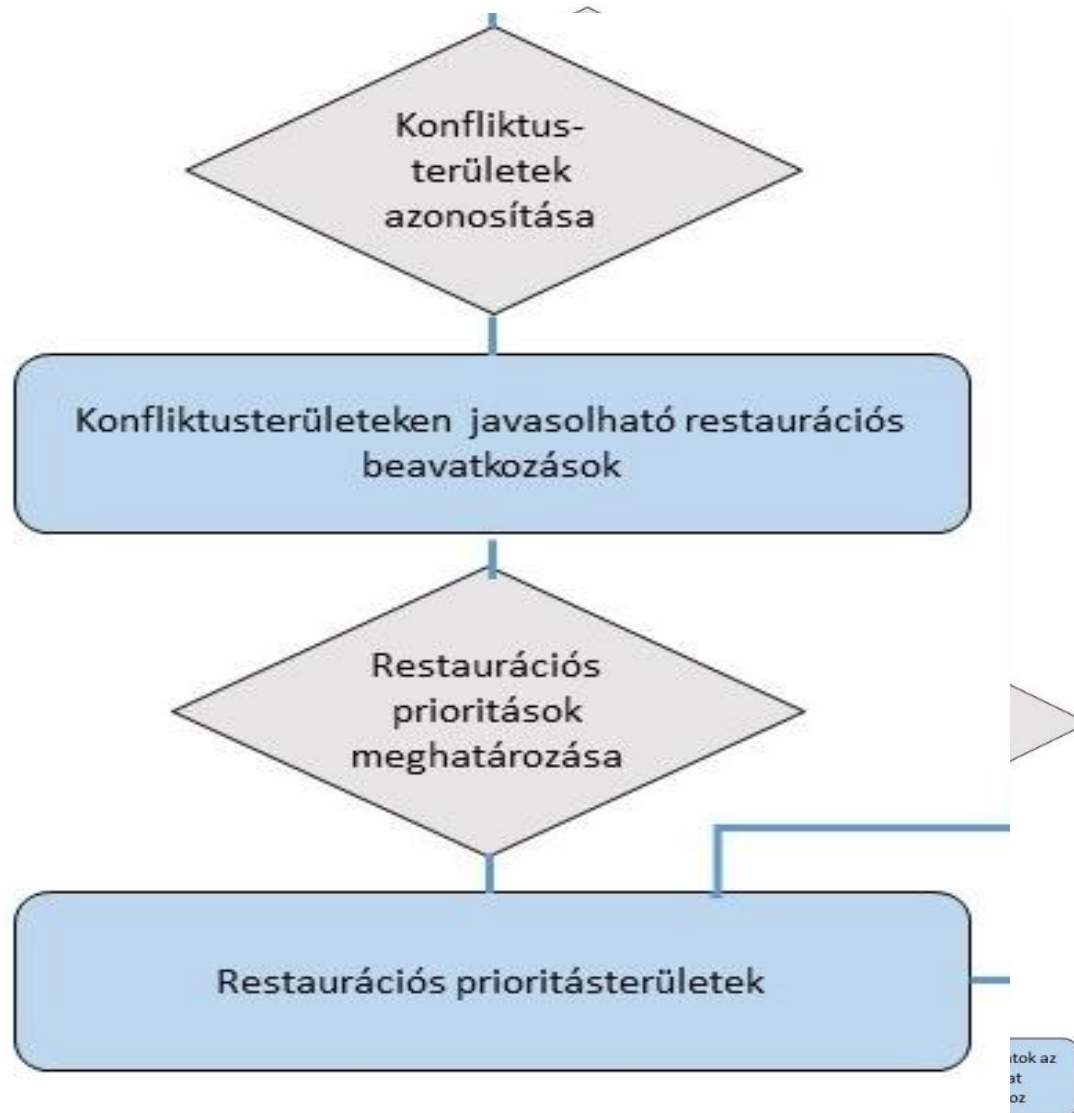
Tájökológiai folyosók

„Legkisebb költség útvonal” (Least Cost Path)

A három legközelebbi szomszédos területtel legfeljebb 30 km távolságban.



# ORSZÁGOS ZÖLDINFRASTRUKTÚRA-FEJLESZTÉSI JAVASLATOK – RESTAURÁCIÓS TERÜLETEK PRIORIZÁLÁSA

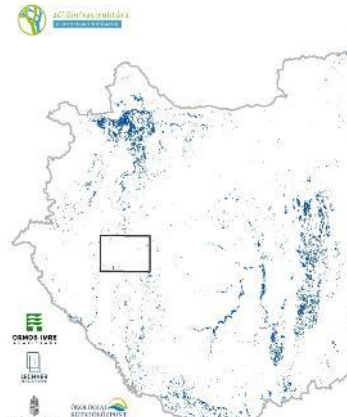




# A RESTAURÁCIÓS TERÜLETEK SZŪKÍTÉSE KONFLIKTUS TERÜLETEK ALAPJÁN



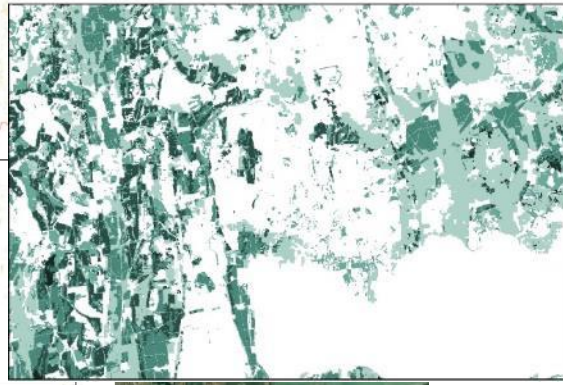
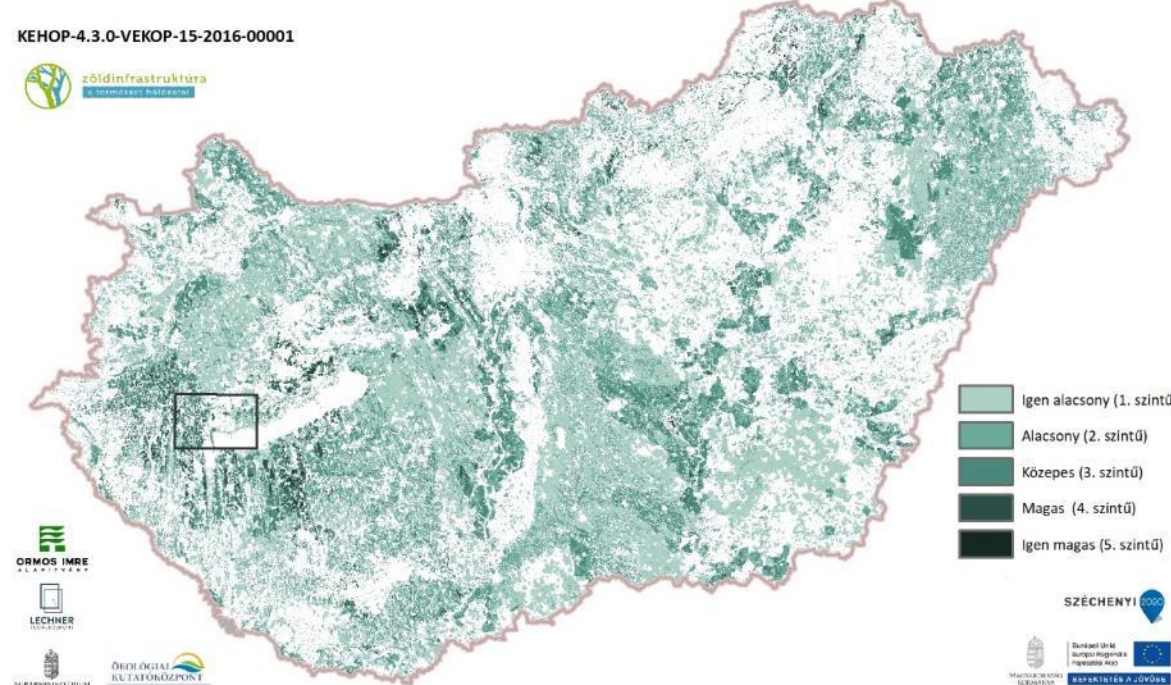
Relatív belvizzel érintett szántók terület  
KEHOP-4.3.0-VEKOP-15-2016-00001



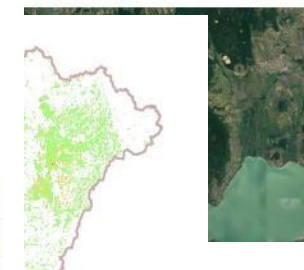
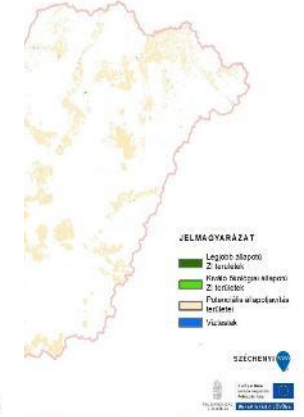
A fáultvényeket érintő beavatkozások terület  
KEHOP-4.3.0-VEKOP-15-2016-00001



Összesített környezeti konfliktus  
KEHOP-4.3.0-VEKOP-15-2016-00001



szántók beavatkozási területei

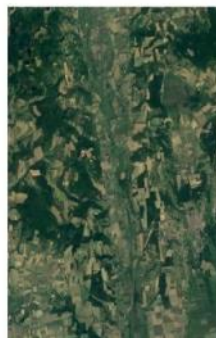
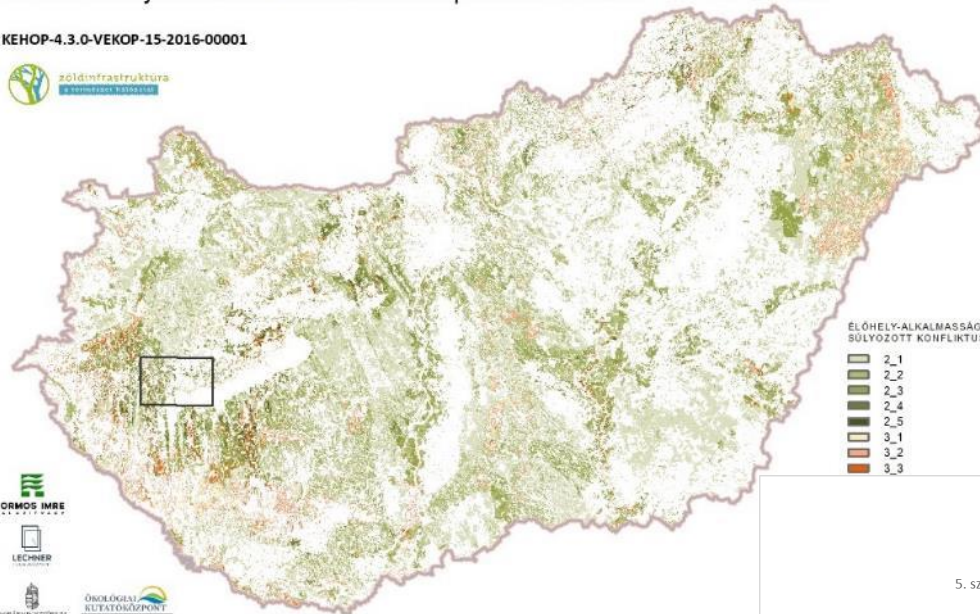


# A RESTAURÁCIÓS TERÜLETEK SZŪKÍTÉSE KONFLIKTUS TERÜLETEK ALAPJÁN

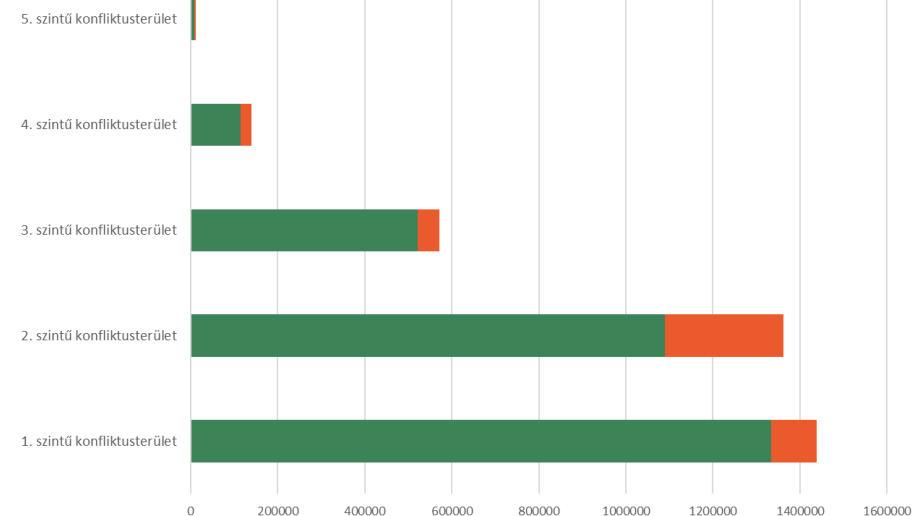


Erdős élőhelyek kialakítására alkalmas potenciális restaurációs területek

KEHOP-4.3.0-VEKOP-15-2016-00001



Erdős élőhelyek kialakítására alkalmas potenciális restaurációs területek (ha)



■ alacsony valószínűséggel alkalmas terület  
■ közepes vagy magas valószínűséggel alkalmas terület

	1. szintű konfliktusterület	2. szintű konfliktusterület	3. szintű konfliktusterület	4. szintű konfliktusterület	5. szintű konfliktusterület
alacsony valószínűséggel alkalmas terület	1334 465	1089 962	521 620	115 029	9 314
közepes vagy magas valószínűséggel alkalmas terület	103 799	272 653	49 404	24 696	1 957

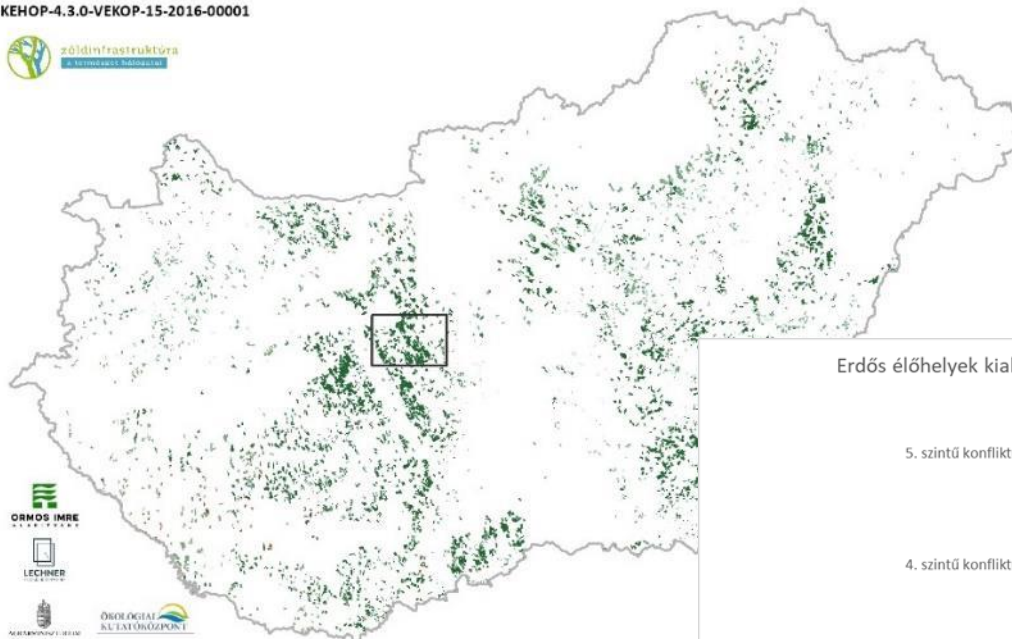


# A RESTAURÁCIÓS PRIORITÁS



Erdős élőhelyek kialakítására alkalmas potenciális restaurációs területek 100 ha feletti szántón

KEHOP-4.3.0-VEKOP-15-2016-00001



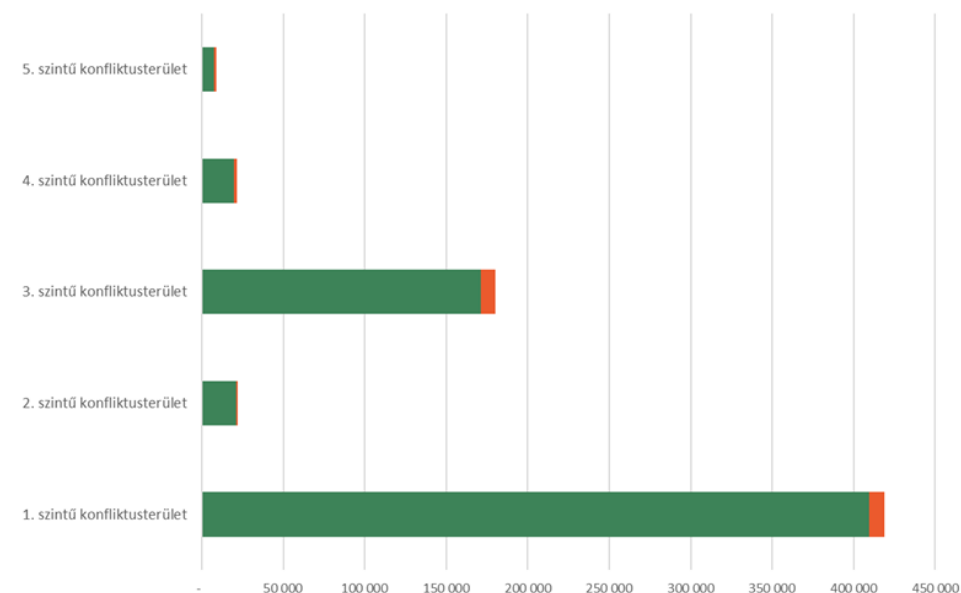
Tulajdonviszonyok

természetvédelmi területek (védett, ökoháló, natura2000)

alacsony (1-2-es) talajértékszámú területek,

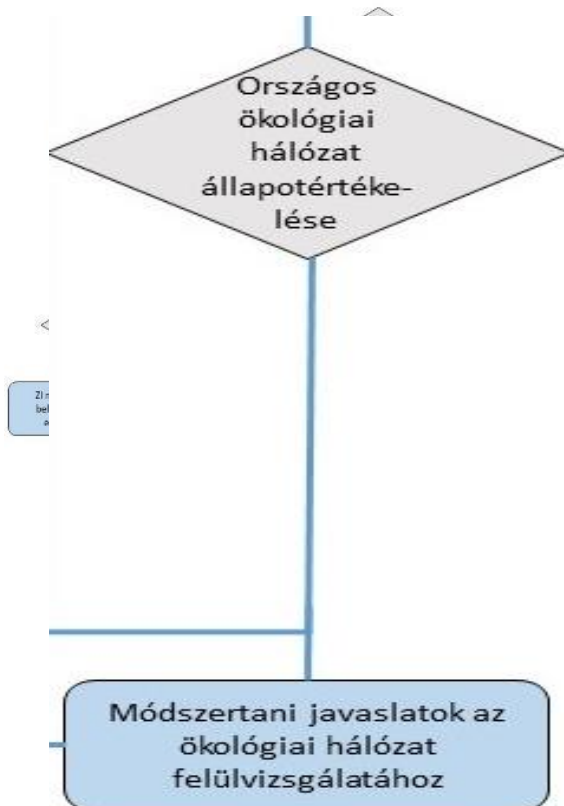
nagyábrás szántó

Erdős élőhelyek kialakítására alkalmas potenciális restaurációs területek 100 ha feletti szántón (ha)

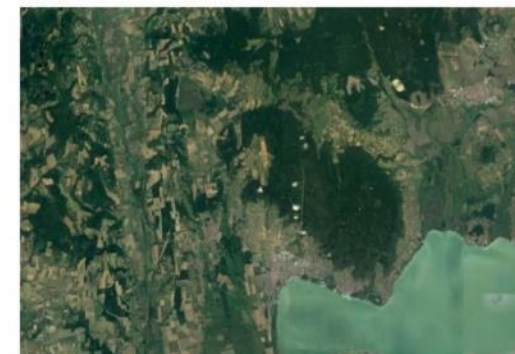
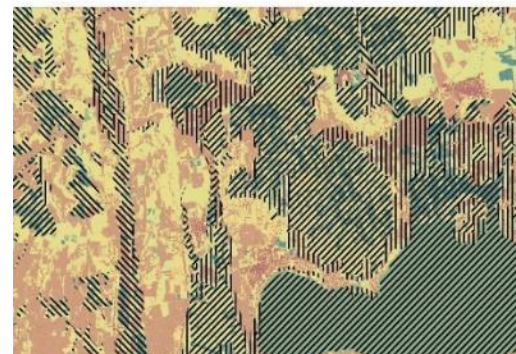
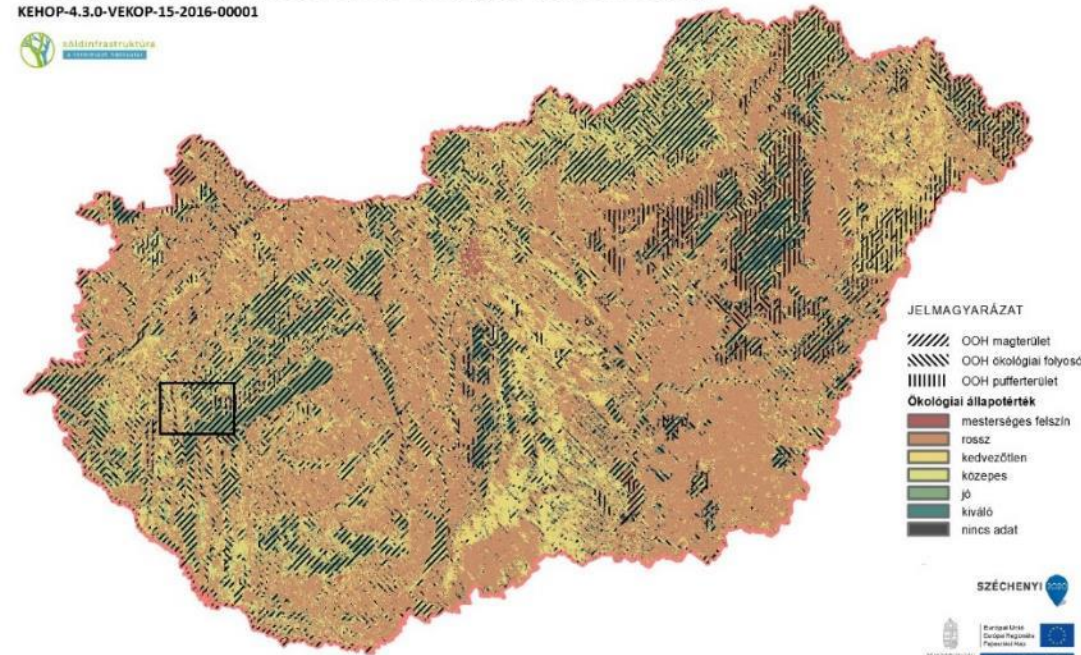


	1. szintű konfliktusterület	2. szintű konfliktusterület	3. szintű konfliktusterület	4. szintű konfliktusterület	5. szintű konfliktusterület
■ alacsony valószínűséggel alkalmas terület	409 511	21 216	171 266	19 806	7 507
■ közepes vagy magas valószínűséggel alkalmas terület	9 535	830	8 732	1 746	1 482

# ORSZÁGOS ZÖLDINFRASTRUKTÚRA-FEJLESZTÉSI JAVASLATOK – MÓDSZERTANI JAVASLATOK ÖKOLÓGIAI HÁLÓZAT FELÜLVIZSGÁLATÁHOZ



Országos Ökológiai Hálózat és ökológiai állapot térkép  
KEHOP-4.3.0-VEKOP-15-2016-00001



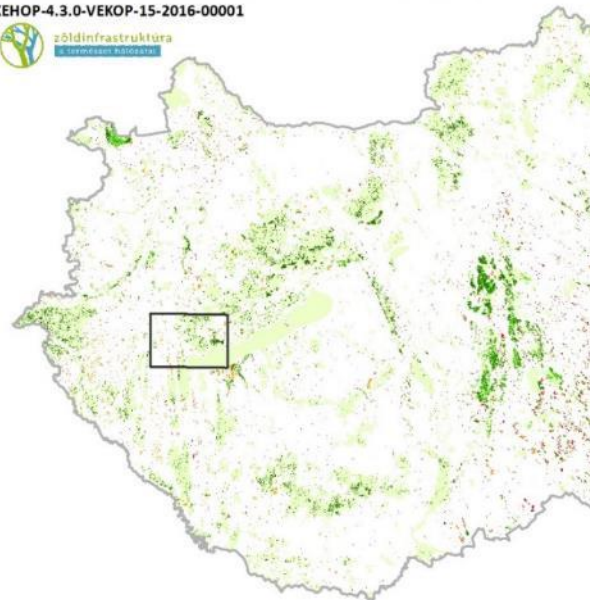


# ORSZÁGOS ZÖLDINFRASTRUKTÚRA-FEJLESZTÉSI JAVASLATOK – MÓDSZERTANI JAVASLATOK ÖKOLÓGIAI HÁLÓZAT FELÜLVIZSGÁLATÁHOZ



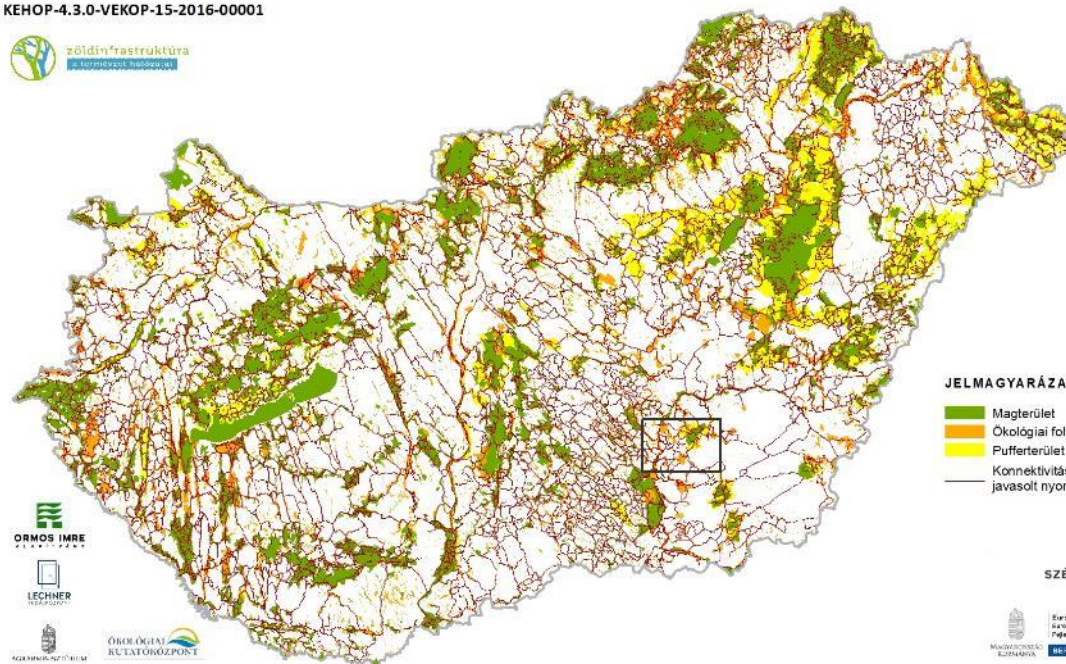
**Legjobb és kiváló ökológiai állapotú területel érintettsége az ökológiai hálózat magterületé**

KEHOP-4.3.0-VEKOP-15-2016-00001



**Kiváló és jó ökológiai állapotú területek konnektivitásának javítása az ökológiai folyosó fejlesztésével**

KEHOP-4.3.0-VEKOP-15-2016-00001

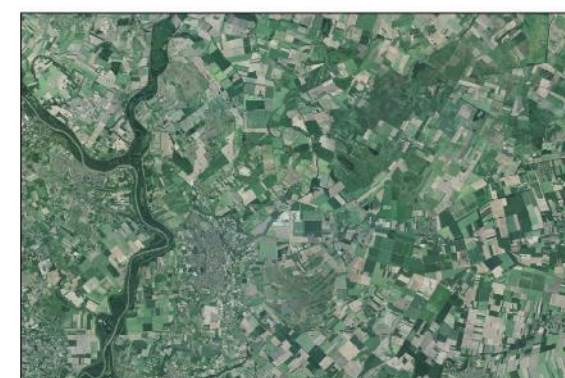
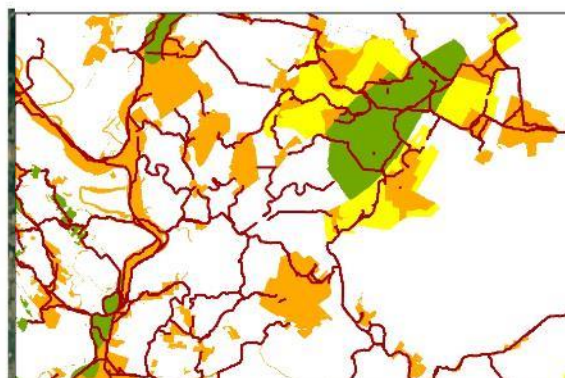
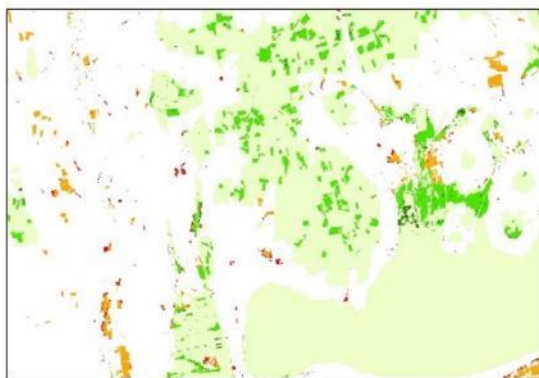


**JELMAGYARÁZAT**

- Magterület
- Ökológiai folyosó területe
- Pufferterület
- Konnektivitás javításának javasolt nyomvonala

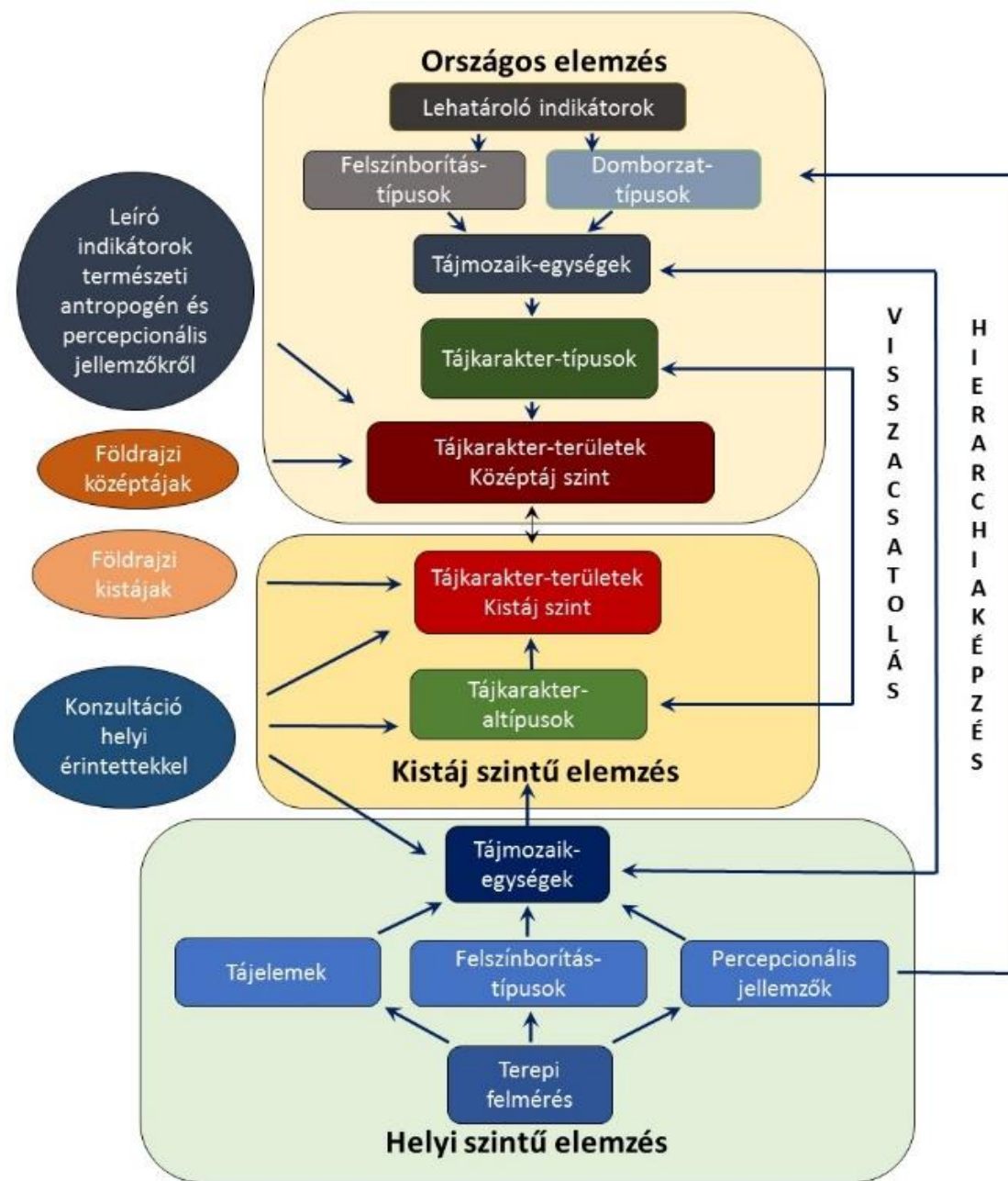


SZÉCHENYI



# A TÁJKARAKTER-HATÁROZÓ MÓDSZERTAN

- Tájkarakter-változás monitorozása
- Tájjelleg-védelem (tájkarakter-védelem) szakmai megalapozása hatósági eljárásokban
- Tájjelleg-védelem (tájkarakter-védelem) szakmai megalapozása tervezési folyamatokban
- Identitástudat növelése
- A Táj Egyezmény végrehajtása
- A táji sokféleség és az ökológiai tájpotenciál megőrzése
- A tájváltozást eredményező támogatási rendszerek számára tájkarakter-védelmi célú értékelési szempontok







# TÁJKARAKTER TUDÁSTÁR – LEHATÁROLÓ INDIKÁTOROK




A természetvédelem országos pontterve




**tájkarakter**  
a természet arcai




Magyarország Kormányzata



Európai Unió  
Európai Regionális  
Fejlesztési Alap



BEFEKTETÉS A JÖVŐBE



**SZÉCHENYI 2020**

## ORSZÁGOS TÁJKARAKTER TUDÁSTÁR

A TERMÉSZETI ÉS TÁJI ÉRTÉKEK TÁJI LÉPTÉKŰ MEGŐRZÉSÉNEK  
STRATÉGIAI MEGALAPOZÁSA

A KÖZÖSSÉGI JELENTŐSÉGŰ TERMÉSZETI ÉRTÉKEK HOSSZÚ TÁVŰ  
MEGŐRZÉSÉT ÉS FEJLESZTÉSÉT, VALAMINT AZ EU BIOLÓGIAI SOKFÉLESÉG  
STRATÉGIÁ 2020 CÉLKITŪZÉSEINEK HAZAI SZINTŰ MEGVALÓSÍTÁSÁT  
MEGALAPOZÓ STRATÉGIAI VIZSGÁLATOK

KEHOP-4.3.0-VEKOP-15-2016-00001

Lechner Nonprofit Kft.  
TÁJMŰHELY Táj- és Környezetkutató,  
Tervező és Tanácsadó Kft.  
Ormos Imre Alapítvány  
MERIDIÁN Táj- és Környezettudományi  
Alapítvány

Budapest, 2021

Az alábbi ábrák és szövegek térpi felismerésre épül, amelyek alapján a kiválasztott mintaterületeken azonosítjuk a helyi szűrt tájkarakter-összeállításokat (helyi tájmoszok-egységek), majd ezek és az országos indikatív lehatárolás figyelembe vételével határozzuk meg a köztj szinten a tájkarakter-összeállításokat. A köztj szintű tájkarakter-összeállítás a tájkarakter-összeállítások és a földrajzi körülmények alapján azonosítja. A folyamat része a helyi szintű tájkarakter-összeállítások konzultáció, amely fontos információkat szolgáltat mind a tájkarakter-összeállításokhoz, mind jellemző értékekhez, valamint a jövőre vonatkozó célkitűzések megfogalmazásához.

Az országos és a mintaterületi elemzések összehasonlása alapján meghatározható a tájkarakter-összeállítások és -összeállítások hierarchikus rendszere és az országos indikatív lehatárolás portafóliója.

### 2.1. LEHATÁROLÓ INDIKÁTOROK

A tájkarakter-összeállítások közötti a különbségeket tájkarakter-összeállítások olyan indikátorait használjuk, amelyek az egyes tájkarakter-összeállítások térbeli elterjedését reprezentálják, és az országos lehatárolás az ezek kombinációjának térbeli elfordulásán alapul. Ezek a lehatároló indikátorok. A tájkarakter-összeállítások lehatárolásánál a domborzatot és a komplex lehatárolásukat is figyelembe kell venni.

A lehatároló indikátorok különböző variációban történő beszélgetésével lehet megfogalmazni a tájkarakter-összeállítások kombinációját, amelyek az országban több helyen is előfordulhatnak.

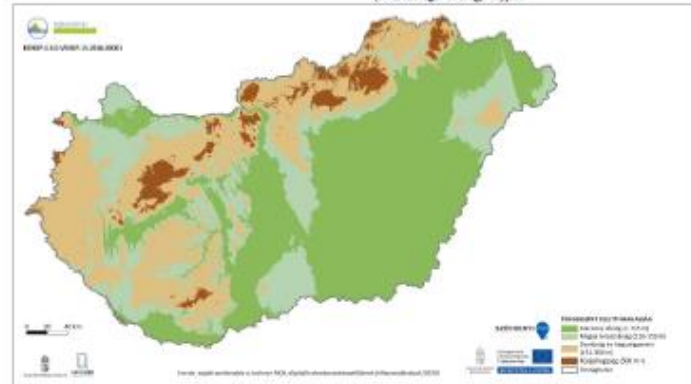
A tájkarakter-összeállítások lehatárolásánál az országos kombinációk bemutatásán alapul. A kombinációk térbeli azonosítása a következő lehatároló indikátorok jellemzőinek térbeli elfordulásán alapul történik:



Forrás: Gardo Péter (Vegyérföld, Debrecen, 2013)

#### 2.1.1. DOMBORZAT

A domborzat jellemzőinek egy 10 kategóriás lehatároló indikátor alapján történik a lehatárolás, amely a tengerszint feletti magasság és a lejtő (százalékos meredekség) alapján.



### 2.3. ORSZÁGOS TÁJKARAKTER-TÍPUSOK

Országos szinten a tájkarakter-összeállítások lehatárolásánál a domborzatot és a lehatároló indikátorok jellemzőinek térbeli elfordulásán alapul történik.

#### 2.3.1. AZ ORSZÁGOS TÁJKARAKTER-TÍPUSOK CSOPORTOSÍTÁSA

Az országos tájkarakter-összeállítások tíz típusa:

- Települési és parti
- Agrár
- Erdős
- Víz
- Váltóterület

Az országos tájkarakter-összeállítások típusai:

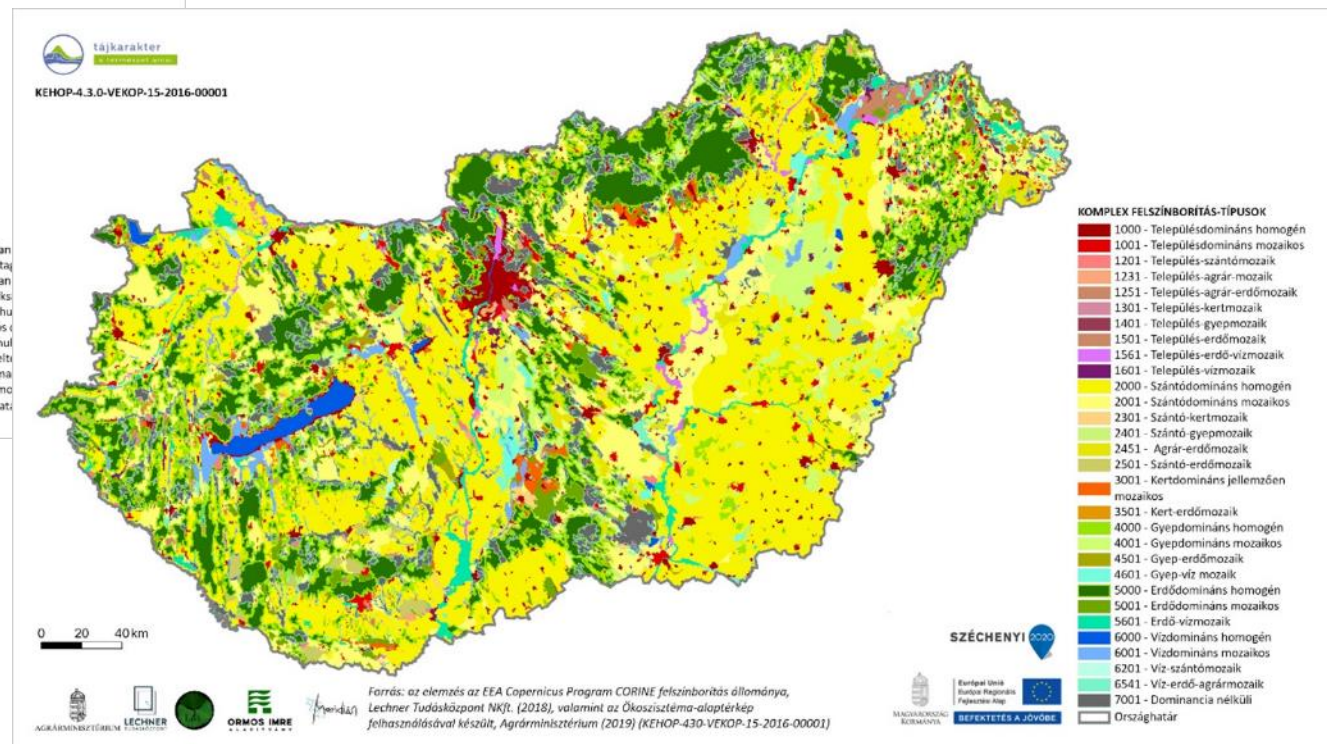
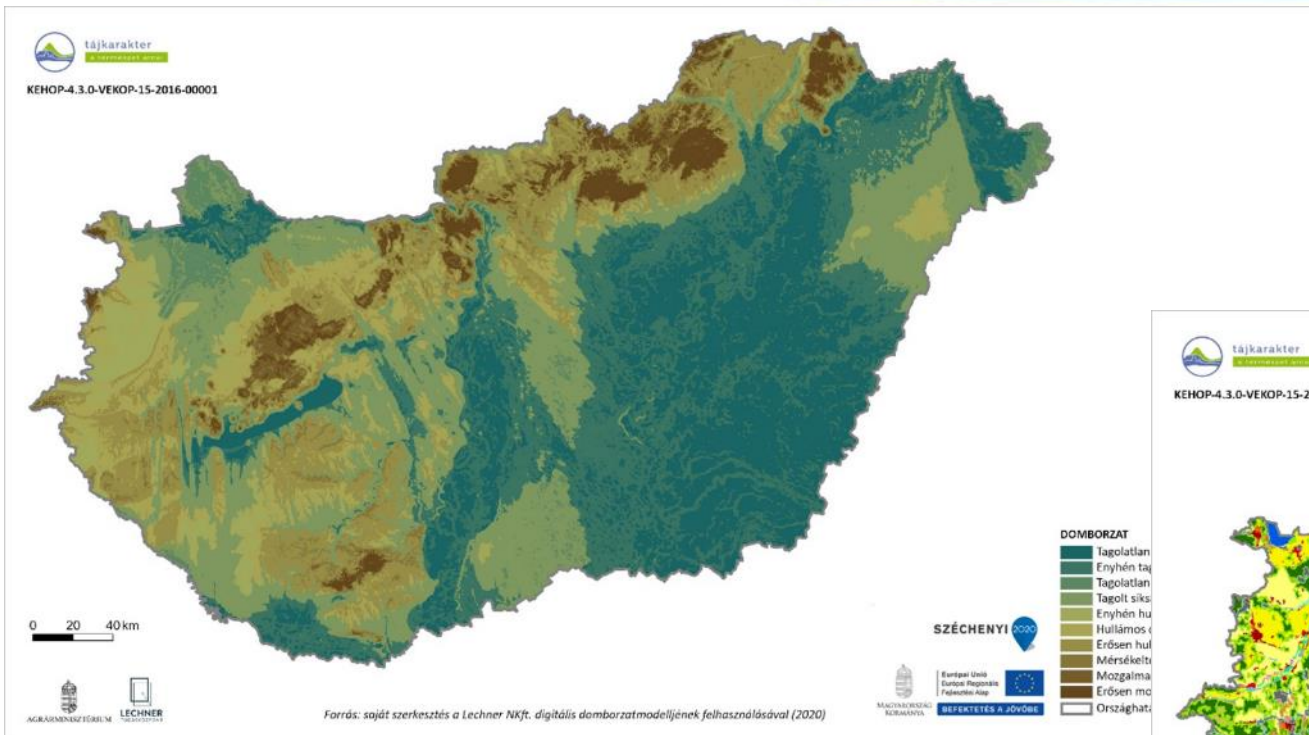
Települési és parti	111	Agglomerációs negyedek
	121	Agglomerációs települési táj síkságon
	122	Agglomerációs települési táj vízparton
	123	Agglomerációs települési táj hegyvidéken, völgyben és domboldalon
	131	Települési táj síkságon
	132	Települési táj vízparton
	133	Települési táj domboldalon, hegyvidéken és medencében
	141	Települési-gyepdominancia táj síkságon
	142	Települési-hegyvidéki domboldali és hegyvidéki táj
Agrár	211	Szántódominancia, homogén hullámos síksági táj
	212	Szántódominancia, homogén, hullámos síksági, domboldali, medencei és hegyvidéki táj
	213	Szántódominancia, mozaikos, hullámos síksági, lepcsőszerű domboldali és medencei táj
	214	Szántódominancia, mozaikos síksági táj
	215	Szántódominancia, mozaikos síksági táj gyep- és erdőfoltokkal
	216	Szántódominancia, mozaikos domboldali, hegyvidéki, völgyi és medencei táj
	217	Szántódominancia, mozaikos, hullámos síksági és domboldali táj vízfolyásokkal és erdőfoltokkal
	218	Szántódominancia, mozaikos, hullámos síksági és domboldali táj vízfolyásokkal
Erdős	221	Szántó-hegyvidéki, jellemzően mozaikos domboldali és hegyvidéki táj
	222	Szántó-hegyvidéki, jellemzően mozaikos domboldali és hegyvidéki táj
	231	Gyepdominancia, mozaikos medencei, völgyi és domboldali táj
	232	Gyepdominancia, mozaikos síksági táj
	301	Erdődominancia, homogén síksági táj
	302	Erdődominancia, mozaikos síksági táj
	303	Erdődominancia, jellemzően homogén, hullámos síksági és országhatáron domboldali táj
	304	Erdődominancia, jellemzően homogén közhegyes táj és hegyvidéki táj
Víz	305	Erdődominancia, jellemzően mozaikos domboldali táj
	411	Folyókai, jellemzően nyílt vízfelülettel
	412	Erdő-vízdominancia folyókai
	413	Erdő-vízdominancia folyókai értéktelen településekkel
	414	Váltóterületi folyókai értéktelen településekkel
	421	Tavi táj
	431	Vízdominancia mozaikos síksági táj
	432	Erdő-vízdominancia síksági táj
Váltóterület	433	Gyep-vízdominancia síksági táj
	434	Gyep, mozaikos síksági táj, szőlő- és gyümölcsösökkel
	511	Települési-hegyvidéki-agglomerációs síksági táj
	521	Szántó-gyep-vízdominancia síksági táj
	531	Gyep-szántódominancia medencei, völgyi és hegyvidéki táj
	532	Gyep-erdődominancia domboldali, medencei és völgyi táj
	533	Gyep-víz-erdődominancia síksági táj
	534	Gyep-víz-települési-mozaikos síksági, völgyi táj
	541	Szántó-hegyvidéki-mozaikos hegyvidéki, erdő-hegyvidéki táj
	542	Szántó-hegyvidéki-erdődominancia hegyvidéki és domboldali táj
543	Erdő-agrármozaikos síksági táj	
544	Erdő-agrármozaikos domboldali táj	
551	Váltóterületi folyókai síksági táj	
552	Váltóterületi folyókai, hullámos síksági és domboldali táj	
553	Váltóterületi folyókai, hullámos síksági és domboldali medencei, vízfolyásokkal	
554	Váltóterületi folyókai hegyvidéki, domboldali, medencei és völgyi táj	

2. táblázat Országos tájkarakter-összeállítások



# TÁJKARAKTER – LEHATÁROLÓ INDIKÁTOROK

A természetvédelem országos programja.



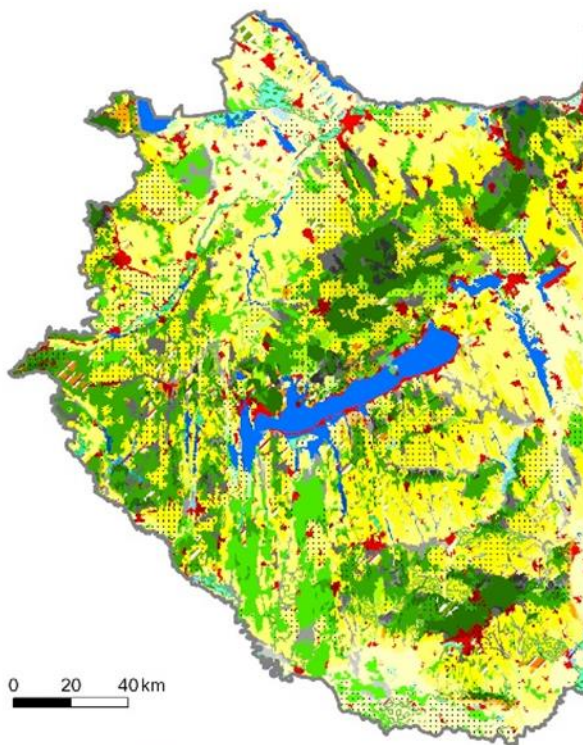


# TÁJKARAKTER – TÁJKARAKTER MOZAIKEGYSÉGEK

A természetvédelem országos programja.



KEHOP-4.3.0-VEKOP-15-2016-00001



0 20 40 km



## TÁJKARAKTER MOZAIKOK

- |  |  |   |   |  |
|--|--|---|---|--|
| 100010 - Településdomináns, homogén síkság           | 125140 - Település-agrár-erdőmozaikos középhegység | 200020 - Szántódomináns, homogén hegyláb, völgy           | 300130 - Kertdomináns, jellemzően mozaikos dombosság    | 500110 - Erdődomináns, mozaikos síkság         |
| 100020 - Településdomináns, homogén hegyláb, völgy   | 130110 - Település-kertmozaikos síkság             | 200030 - Szántódomináns, homogén dombosság                | 300140 - Kertdomináns, jellemzően mozaikos középhegység | 500120 - Erdődomináns, mozaikos hegyláb, völgy |
| 100030 - Településdomináns, homogén dombosság        | 130120 - Település-kertmozaikos hegyláb, völgy     | 200040 - Szántódomináns, homogén középhegység             | 350110 - Kert-erdőmozaikos síkság                       | 500130 - Erdődomináns, mozaikos dombosság      |
| 100040 - Településdomináns, homogén középhegység     | 130130 - Település-kertmozaikos dombosság          | 200110 - Szántódomináns, mozaikos síkság                  | 350120 - Kert-erdőmozaikos hegyláb, völgy               | 500140 - Erdődomináns, mozaikos középhegység   |
| 100110 - Településdomináns, mozaikos síkság          | 130140 - Település-kertmozaikos középhegység       | 200120 - Szántódomináns, mozaikos dombosság               | 350130 - Kert-erdőmozaikos dombosság                    | 560110 - Erdő-vízmozaikos síkság               |
| 100120 - Településdomináns, mozaikos hegyláb, völgy  | 140110 - Település-gyepmozaikos síkság             | 200130 - Szántódomináns, mozaikos dombosság               | 350140 - Kert-erdőmozaikos hegyláb, völgy               | 560120 - Erdő-vízmozaikos hegyláb, völgy       |
| 100130 - Településdomináns, mozaikos dombosság       | 140120 - Település-gyepmozaikos hegyláb, völgy     | 200140 - Szántódomináns, mozaikos középhegység            | 400010 - Gyepdomináns, homogén síkság                   | 560130 - Erdő-vízmozaikos dombosság            |
| 100140 - Településdomináns, mozaikos középhegység    | 140130 - Település-gyepmozaikos dombosság          | 230110 - Szántó-kertmozaikos síkság                       | 400020 - Gyepdomináns, homogén hegyláb, völgy           | 600010 - Vízdomináns, homogén síkság           |
| 120110 - Település-szántómozaikos síkság             | 140140 - Település-gyepmozaikos középhegység       | 230120 - Szántó-kertmozaikos hegyláb, völgy               | 400110 - Gyepdomináns, mozaikos síkság                  | 600020 - Vízdomináns, homogén hegyláb, völgy   |
| 120120 - Település-szántómozaikos hegyláb, völgy     | 150110 - Település-erdőmozaikos síkság             | 230130 - Szántó-kertmozaikos dombosság                    | 400120 - Gyepdomináns, mozaikos hegyláb, völgy          | 600030 - Vízdomináns, homogén dombosság        |
| 120130 - Település-szántómozaikos dombosság          | 150120 - Település-erdőmozaikos hegyláb, völgy     | 240110 - Szántó-gyepmozaikos síkság                       | 400130 - Gyepdomináns, mozaikos dombosság               | 600110 - Vízdomináns, mozaikos síkság          |
| 120140 - Település-szántómozaikos középhegység       | 150130 - Település-erdőmozaikos dombosság          | 240120 - Szántó-gyepmozaikos hegyláb, völgy               | 400140 - Gyepdomináns, mozaikos középhegység            | 600120 - Vízdomináns, mozaikos hegyláb, völgy  |
| 123110 - Település-agrármozaikos síkság              | 150140 - Település-erdőmozaikos középhegység       | 240130 - Szántó-gyepmozaikos dombosság                    | 450110 - Gyep-erdőmozaikos síkság                       | 600130 - Vízdomináns, mozaikos dombosság       |
| 123120 - Település-agrármozaikos hegyláb, völgy      | 156110 - Település-erdő-vízmozaikos síkság         | 245110 - Agrár-erdőmozaikos síkság                        | 450120 - Gyep-erdőmozaikos hegyláb, völgy               | 600140 - Vízdomináns, mozaikos középhegység    |
| 123130 - Település-agrármozaikos dombosság           | 156120 - Település-erdő-vízmozaikos hegyláb, völgy | 245130 - Agrár-erdőmozaikos dombosság                     | 450130 - Gyep-erdőmozaikos dombosság                    | 620110 - Víz-szántómozaikos síkság             |
| 123140 - Település-agrármozaikos középhegység        | 156130 - Település-erdő-vízmozaikos dombosság      | 245140 - Agrár-erdőmozaikos középhegység                  | 450140 - Gyep-erdőmozaikos középhegység                 | 620120 - Víz-szántómozaikos hegyláb, völgy     |
| 125110 - Település-agrár-erdőmozaikos síkság         | 156140 - Település-erdő-vízmozaikos középhegység   | 250110 - Szántó-erdőmozaikos síkság                       | 460110 - Gyep-vízmozaikos síkság                        | 620130 - Víz-szántómozaikos dombosság          |
| 125120 - Település-agrár-erdőmozaikos hegyláb, völgy | 160110 - Település-vízmozaikos síkság              | 250120 - Szántó-erdőmozaikos hegyláb, völgy               | 460120 - Gyep-vízmozaikos hegyláb, völgy                | 654110 - Víz-erdő-agrármozaikos síkság         |
| 125130 - Település-agrár-erdőmozaikos dombosság      | 160120 - Település-vízmozaikos hegyláb, völgy      | 250130 - Szántó-erdőmozaikos dombosság                    | 460130 - Gyep-vízmozaikos dombosság                     | 654120 - Víz-erdő-agrármozaikos hegyláb, völgy |
|  | 160130 - Település-vízmozaikos dombosság           | 250140 - Szántó-erdőmozaikos középhegység                 | 500010 - Erdődomináns, homogén dombosság                | 654130 - Víz-erdő-agrármozaikos dombosság      |
|  | 160140 - Település-vízmozaikos középhegység        | 300110 - Kertdomináns, jellemzően mozaikos síkság         | 500020 - Erdődomináns, homogén hegyláb, völgy           | 700110 - Dominancia nélküli síkság             |
|  | 200010 - Szántódomináns, homogén síkság            | 300120 - Kertdomináns, jellemzően mozaikos hegyláb, völgy | 500030 - Erdődomináns, homogén dombosság                | 700120 - Dominancia nélküli hegyláb, völgy     |
|  |  |   | 500040 - Erdődomináns, homogén középhegység             | 700130 - Dominancia nélküli dombosság          |
|  |  |   |   | 700140 - Dominancia nélküli középhegység       |
|  |  |   |   | Országhatár                                    |

KEHOP-4.3.0-VEKOP-15-2016-00001

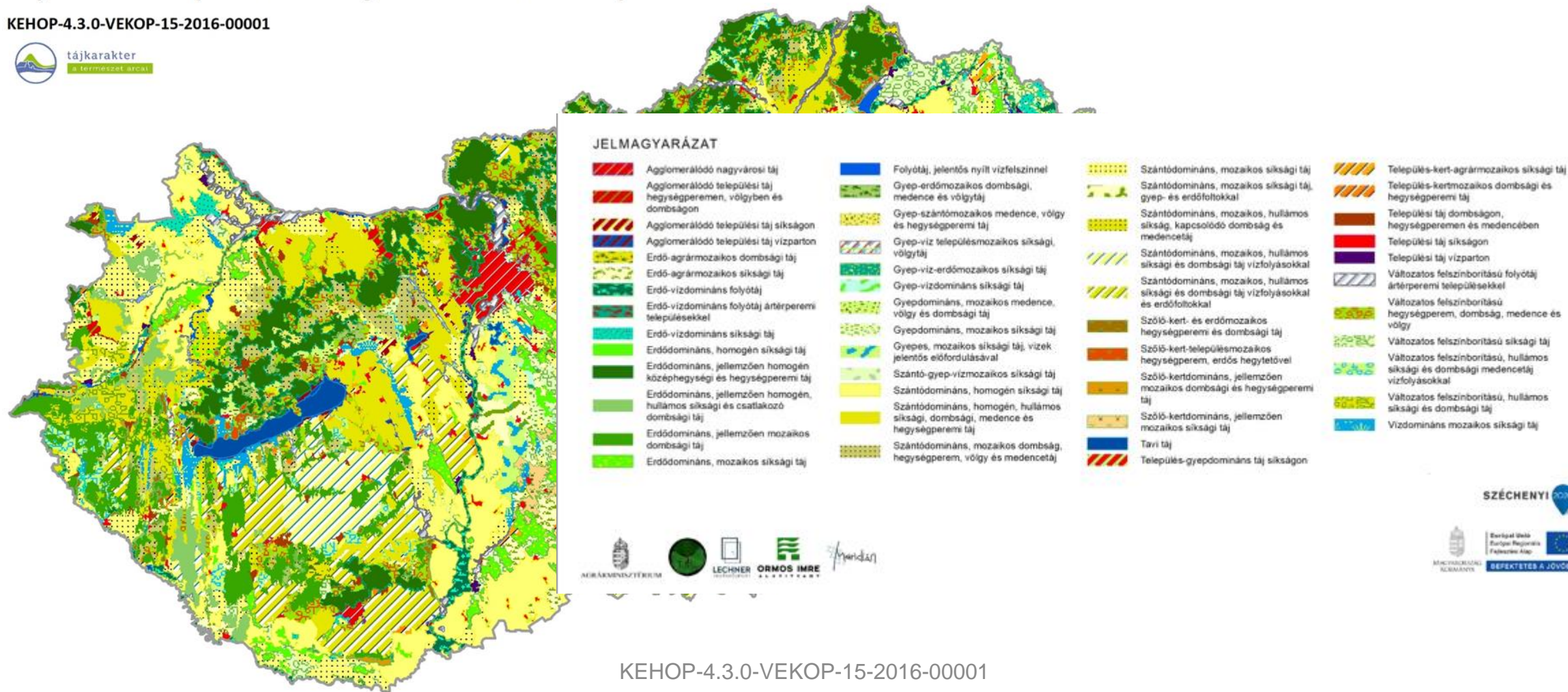


# TÁJKARAKTER – TÁJKARAKTER-TÍPUSOK

A természetvédelem országos programja.

## Tájkarakter-típusok országos indikatív térképe

KEHOP-4.3.0-VEKOP-15-2016-00001



KEHOP-4.3.0-VEKOP-15-2016-00001



# TÁJKARAKTER – TÁJKARAKTER-TÍPUSOK

A természetvédelem országos programja.



Szántódomináns, homogén síksági táj tájkarakter-típus országos indikatív térképe  
KEHOP-4.3.0-VEKOP-15-2014-00001



Domináns (pl. tájtyp)	Tartóalany (%)	Környező tájkarakter-típus	Tartóalany (%)
Tagoltan alacsony síkság	44,00%	2001 Szántódomináns mozaikos	0,40%
Eryhén tagolt alacsony síkság	33,24%	2000 Szántódomináns homogén	0,20%
Tagolt síkság, hegylábak, völgyek	17,03%	4000 Gyepdomináns homogén	0,21%
Tagoltan síkság	4,12%	4001 Gyepdomináns mozaikos	0,16%
Eryhén hullámos dombos	1,11%	7001 Dominancia nélkül	0,10%
Hullámos dombos	0,29%	3001 Kertdomináns jellemzően mozaikos	0,06%
Eryhén hullámos dombos	0,09%	2001 Erdődomináns mozaikos	0,02%
		1401 Tavaképződés mozaikos	0,02%
		6001 Vízdomináns mozaikos	0,04%
		1501 Tavaképződés-erős mozaikos	0,04%
		4801 Gyep-víz mozaikos	0,02%
		3301 Szántó-kert mozaikos	0,02%
		6000 Vízdomináns homogén	0,02%
		1301 Tavaképződés-erős mozaikos	0,02%
		1601 Tavaképződés-víz mozaikos	0,02%
		5601 Erdő-víz mozaikos	0,02%
		5641 Víz-erdő-agrár mozaikos	0,01%
		1201 Tavaképződés-szántó mozaikos	0,01%
		2401 Agrár-erdő mozaikos	0,01%
		4501 Gyep-erdő mozaikos	0,01%
		1251 Tavaképződés-agrár-erdő mozaikos	0,01%
		1561 Tavaképződés-erdő-víz mozaikos	0,01%
		6201 Víz-szántó mozaikos	0,01%
Környező tájkarakter-típus	Tartóalany (%)		
2000 Szántódomináns homogén	96,96%		
1000 Tavaképződés homogén	0,70%		
1001 Tavaképződés mozaikos	0,80%		

## 2.3.2.2. AGRÁRTÍPUS

Kód	Tájkarakter-típus	Összetartó terület (km <sup>2</sup> )	Átlagos terület (km <sup>2</sup> )	Darabszám	Tartóalany (%)
211	Szántódomináns, homogén síksági táj	20206,79	190,66	106	21,73%
212	Szántódomináns, homogén, hullámos síksági, dombos, medence és hegyégsperem táj	5200,53	52,66	83	5,59%
213	Szántódomináns, mozaikos, hullámos síksági, kapcsolódó dombos és medencetáj	1180,96	45,42	26	1,27%
214	Szántódomináns, mozaikos síksági táj	7971,25	51,30	156	8,57%
215	Szántódomináns, mozaikos síksági táj gyep- és erdőfoltokkal	1231,78	153,97	8	1,32%
216	Szántódomináns, mozaikos dombos, hegyégsperem, völgy és medencetáj	2418,29	32,68	74	2,60%
217	Szántódomináns, mozaikos, hullámos síksági és dombos táj vízfolyásokkal és erdőfoltokkal	3130,36	174,41	18	3,38%
218	Szántódomináns, mozaikos, hullámos síksági és dombos táj vízfolyásokkal	1849,81	184,98	10	1,99%
221	Szántó-kertdomináns, jellemzően mozaikos síksági táj	439,95	24,44	18	0,47%
222	Szántó-kertdomináns, jellemzően mozaikos dombos és hegyégsperem táj	385,60	12,05	32	0,42%
231	Gyepdomináns, mozaikos medence, völgy és dombos táj	479,23	20,84	23	0,52%
232	Gyepdomináns, mozaikos síksági táj	1119,37	16,46	68	1,20%
	<b>Agrártípus összesen</b>	<b>45625,97</b>	<b>73,35</b>	<b>622</b>	<b>49,05%</b>

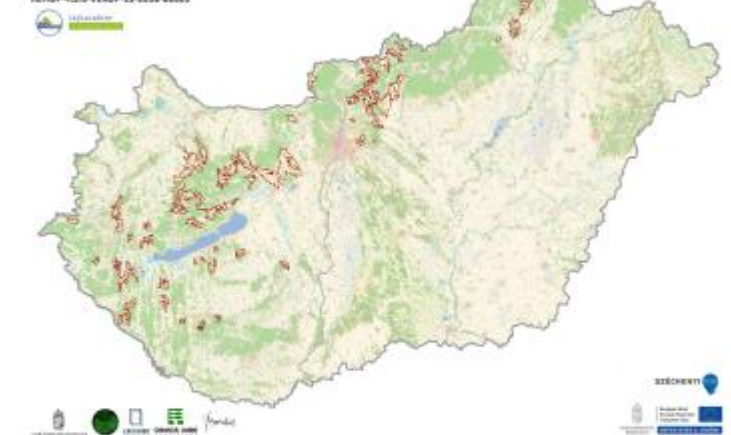
## Védévről, használati, fejlesztési javaslatok

Tervezett erőforrások		Szántódomináns, homogén síksági táj	
Szociális, gazdasági, és társadalmi	Víz	Terránc és termékek	Kultúra örökség
Állami, önkormányzati, vállalkozás, magán	Felújítás, fejlesztés, új technológiák, kifizetés	Termelési és értékesítési lehetőségek	Értékesítés, nem állami szervezetek, vállalkozások, önkormányzatok, civil szervezetek, magánvállalkozások, vállalkozások
Állami, önkormányzati, vállalkozás, magán	Felújítás, fejlesztés, új technológiák, kifizetés	Termelési és értékesítési lehetőségek	Értékesítés, nem állami szervezetek, vállalkozások, önkormányzatok, civil szervezetek, magánvállalkozások, vállalkozások
Állami, önkormányzati, vállalkozás, magán	Felújítás, fejlesztés, új technológiák, kifizetés	Termelési és értékesítési lehetőségek	Értékesítés, nem állami szervezetek, vállalkozások, önkormányzatok, civil szervezetek, magánvállalkozások, vállalkozások

S: síksági  
 P: hegyvidéki terület  
 T: terület és tájkarakter-típus  
 K: kistérségi terület  
 H: hegyvidéki terület  
 E: erdővidéki terület  
 F: hegyvidéki terület  
 H: hegyvidéki terület  
 P: hegyvidéki terület



Szántódomináns, mozaikos dombos, hegyégsperem, völgy és medencetáj tájkarakter-típus országos indikatív térképe  
KEHOP-4.3.0-VEKOP-15-2014-00001



Domináns (pl. tájtyp)	Tartóalany (%)	Környező tájkarakter-típus	Tartóalany (%)
Eryhén hullámos dombos	43,84%	2000 Szántódomináns homogén	18,85%
Hullámos dombos	36,22%	1001 Tavaképződés mozaikos	1,30%
Mozgalmatlan közepes hegyvidék	4,99%	7001 Dominancia nélkül	0,83%
Mérsékeltan mozgalmas közepes hegyvidék	4,23%	1301 Tavaképződés-szántó mozaikos	0,82%
Tagolt síkság, hegylábak, völgyek	4,31%	1000 Tavaképződés homogén	0,72%
Eryhén hullámos dombos	2,15%	5001 Erdődomináns mozaikos	0,48%
Eryhén tagolt alacsony síkság	0,35%	2000 Erdődomináns homogén	0,45%
Eryhén mozgalmas közepes hegyvidék	0,23%	2401 Kert-erdő mozaikos	0,20%
Tagoltan alacsony síkság	0,01%	4001 Gyepdomináns mozaikos	0,20%
		3001 Kertdomináns jellemzően mozaikos	0,16%
		1501 Tavaképződés-erős mozaikos	0,11%
		1301 Tavaképződés-kert mozaikos	0,10%
		1601 Tavaképződés-víz mozaikos	0,09%
		2401 Szántó-erdő mozaikos	0,08%
		3501 Kert-erdő mozaikos	0,05%
		1561 Tavaképződés-erdő-víz mozaikos	0,03%

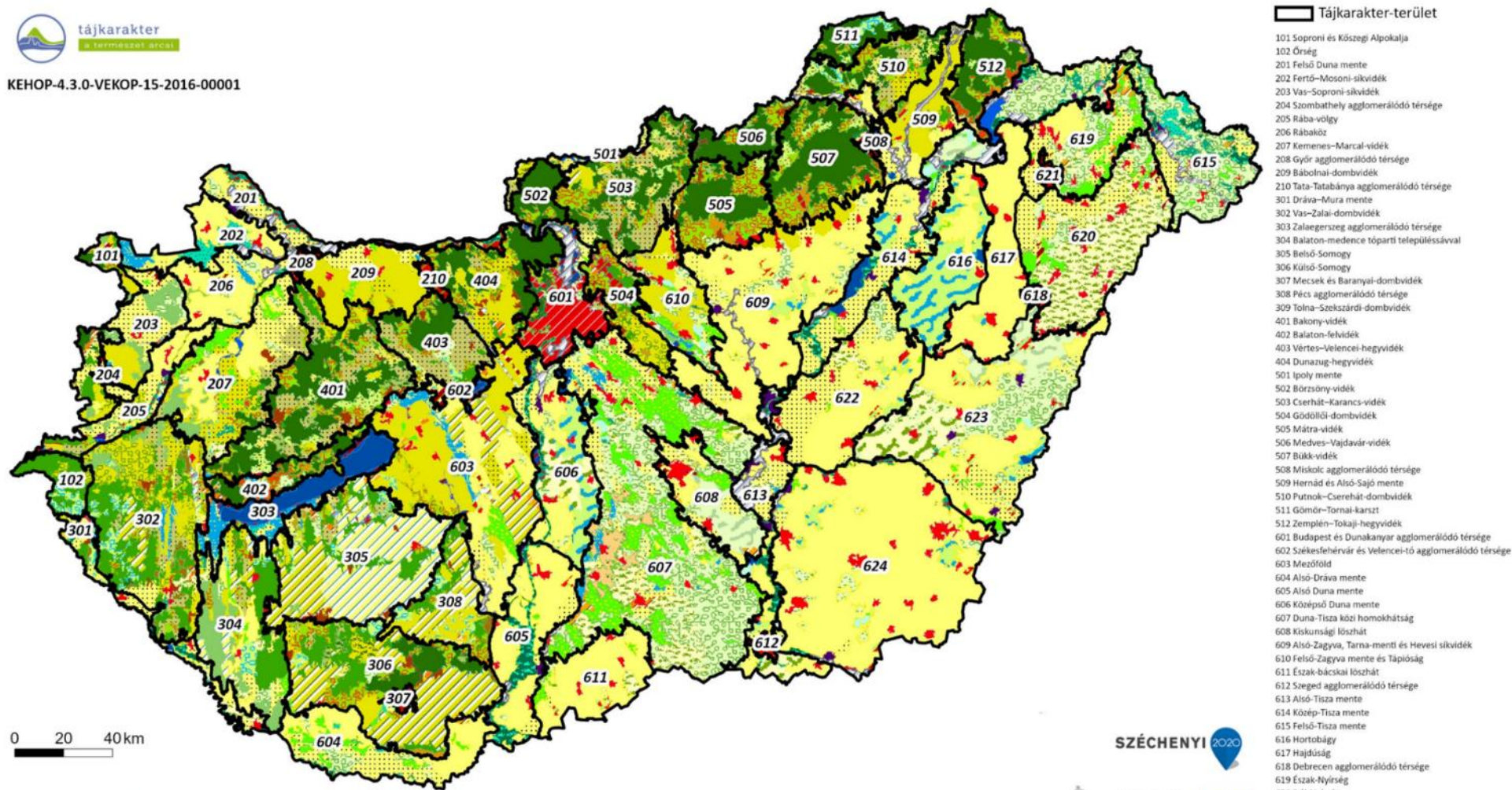


# TÁJKARAKTER – TÁJKARAKTER-TERÜLETEK

A természetvédelem országos programja.



KEHOP-4.3.0-VEKOP-15-2016-00001



- Tájkarakter-terület**
- 101 Soproni és Közzei Alpokalja
  - 102 Őrség
  - 201 Felső Duna mente
  - 202 Fertő-Mosoni-síkvidék
  - 203 Vas-Soproni-síkvidék
  - 204 Szombathelyi agglomerálódó térsége
  - 205 Rába-völgy
  - 206 Rábaköz
  - 207 Kemenes-Marcal-vidék
  - 208 Győr agglomerálódó térsége
  - 209 Bábolnai-dombvidék
  - 210 Tata-Tatabánya agglomerálódó térsége
  - 301 Dráva-Mura mente
  - 302 Vas-Zalai-dombvidék
  - 303 Zalaegerszeg agglomerálódó térsége
  - 304 Balaton-medencei tóparti településsávsáv
  - 305 Belső-Somogy
  - 306 Külső-Somogy
  - 307 Mecsek és Baranyai-dombvidék
  - 308 Pécs agglomerálódó térsége
  - 309 Tolna-Szekszárdi-dombvidék
  - 401 Bakony-vidék
  - 402 Balaton-felvidék
  - 403 Vértes-Velencei-hegyvidék
  - 404 Dunazug-hegyvidék
  - 501 Ipoly mente
  - 502 Börzsöny-vidék
  - 503 Cserhát-Karancs-vidék
  - 504 Gödöllői-dombvidék
  - 505 Mátra-vidék
  - 506 Medves-Vajdavidék
  - 507 Bükk-vidék
  - 508 Miskolc agglomerálódó térsége
  - 509 Hernád és Alsó-Sajó mente
  - 510 Putnok-Cserehát-dombvidék
  - 511 Gömör-Tornai-karszt
  - 512 Zemplén-Tokaji-hegyvidék
  - 601 Budapest és Dunakanyar agglomerálódó térsége
  - 602 Székesfehérvár és Velencei-tó agglomerálódó térsége
  - 603 Mezőföld
  - 604 Alsó-Dráva mente
  - 605 Alsó Duna mente
  - 606 Középső Duna mente
  - 607 Duna-Tisza közti homokhátság
  - 608 Kiskunsági löszhát
  - 609 Alsó-Zagyva, Tarna-menti és Hevesi síkvidék
  - 610 Felső-Zagyva mente és Tápótság
  - 611 Észak-bácskai löszhát
  - 612 Szeged agglomerálódó térsége
  - 613 Alsó-Tisza mente
  - 614 Közép-Tisza mente
  - 615 Felső-Tisza mente
  - 616 Hortobágy
  - 617 Hajdúság
  - 618 Debrecen agglomerálódó térsége
  - 619 Észak-Nyírség
  - 620 Dél-Nyírség
  - 621 Nyíregyháza agglomerálódó térsége
  - 622 Nagykunság
  - 623 Berettyó-Körösök vidéke
  - 624 Körös-Maros köze



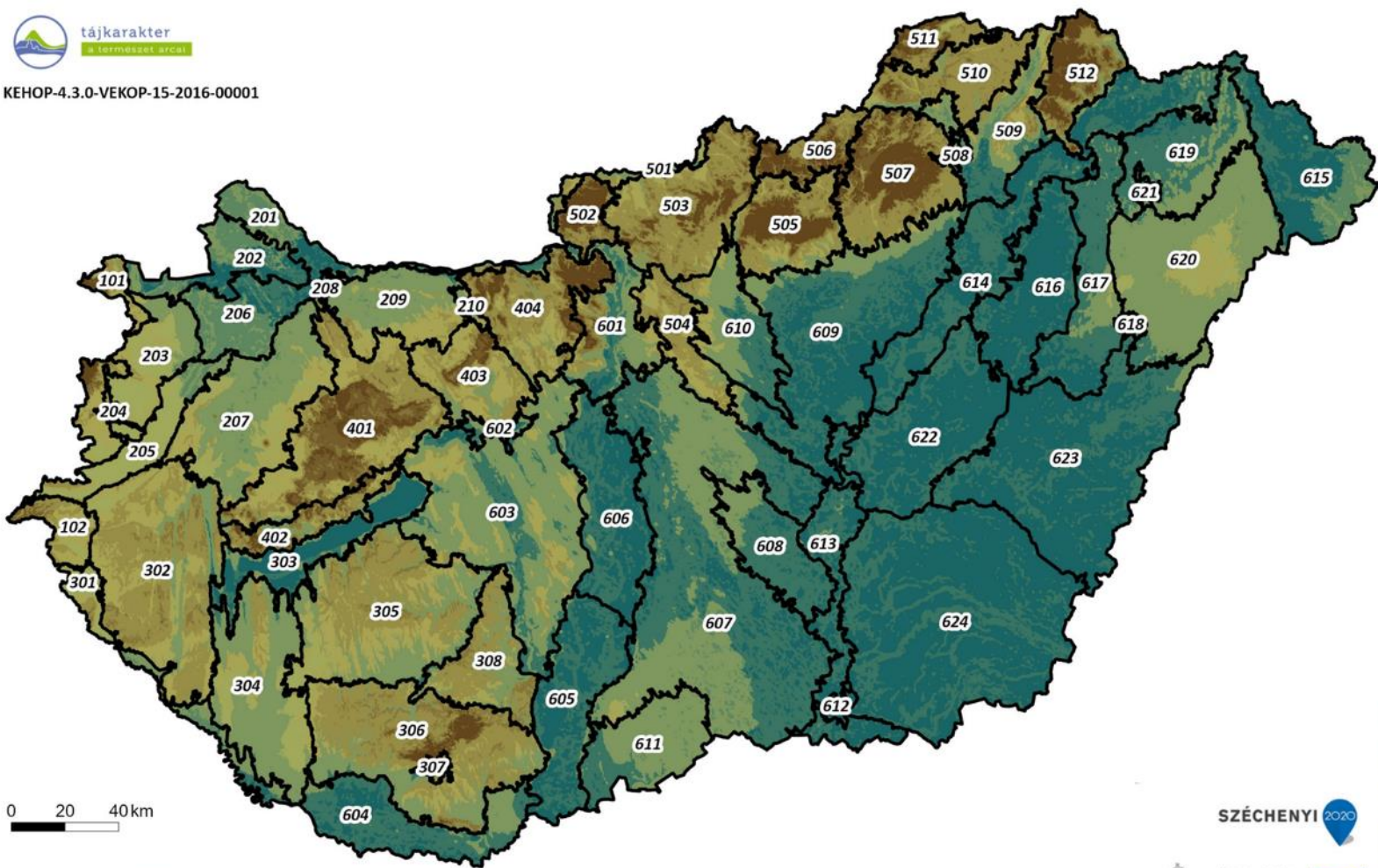


# TÁJKARAKTER TUDÁSTÁR – TÁJKARAKTER-TERÜLETEK

A természetvédelem országos programja.



KEHOP-4.3.0-VEKOP-15-2016-00001



Indikátorok	
<p><b>I. Lehatároló indikátorok</b></p> <p>I/1 Domborzat I/2 Komplex felszínborítás-típusok</p> <p><b>II. Leíró indikátorok</b></p> <p><b>Természeti jellemzők</b></p> <p>II/1. Éghajlati körzetek II/2. Tengerszint feletti magasság II/3. Relief II/4. Alapkőzet II/5. Talajtípusok II/6. Felszíni vizek területaránya II/7. Ökotípusos földhasználat II/8. Ökológiai állapot</p> <p><b>Felszínborítás-jellemzők</b></p> <p>II/9. Ökoszisztéma-alaptérkép II/10. CORINE felszínborítás II/11. Felszínborítás-átalakulás-típusok II/12. Felszínborítás-átalakulás jellege II/13. Stabil településterület II/14. Stabil szántó-, kert-, szőlőterület II/15. Stabil erdőterület II/16. Stabil gyepterület és vízfelszín II/17. Zöld vonalas elemek sűrűsége II/18. Beépítettség növekedése (1990-2018) II/19. Közlekedési hálózat sűrűsége II/20. Roncsolt területek aránya (külfejtési bánya, hulladéklerakó)</p>	<p><b>Antropogén és percepcionális jellemzők</b></p> <p>II/21. Település-sűrűség II/22. Településméret II/23. Külterületi szórványbeépítés sűrűsége II/24. Nagy kiterjedésű települési tér II/25. Népeséggváltozás II/26. Külterületi lakosok arányának változása II/27. Néprajzi tájak II/28. Természeti és kulturális örökség II/29. Megbecsültség II/30. Vizuális jellemzők</p>

0 20 40 km



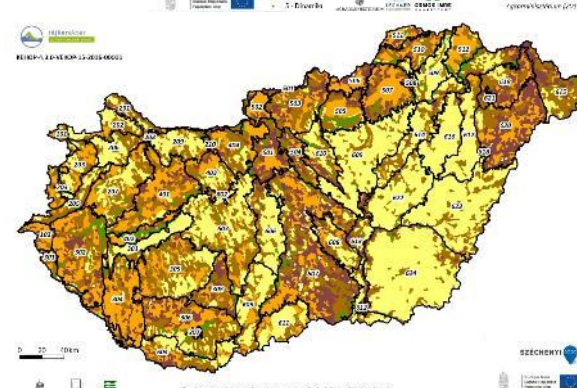
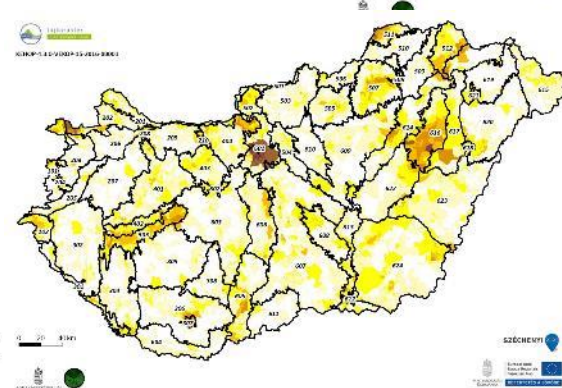
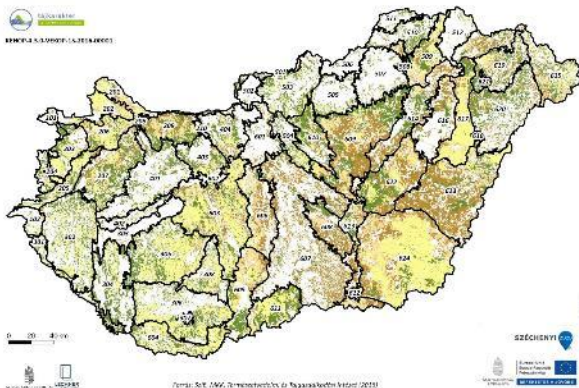
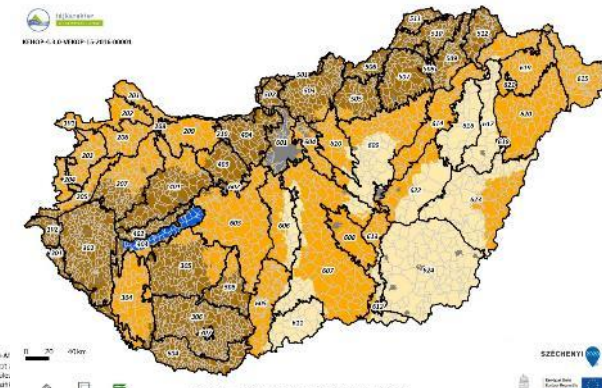
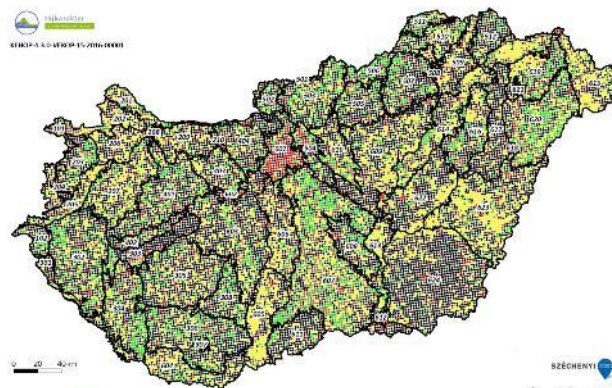
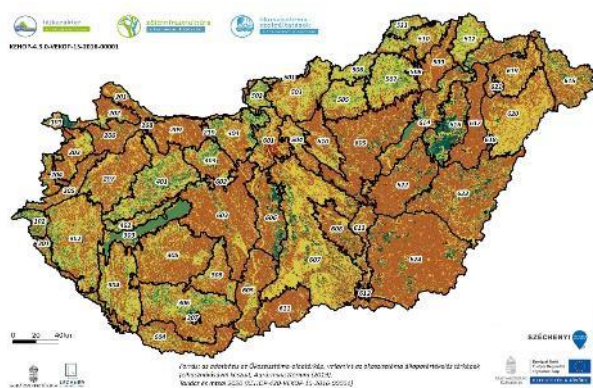
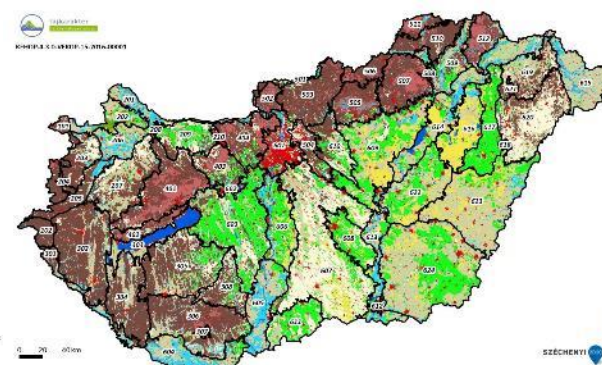
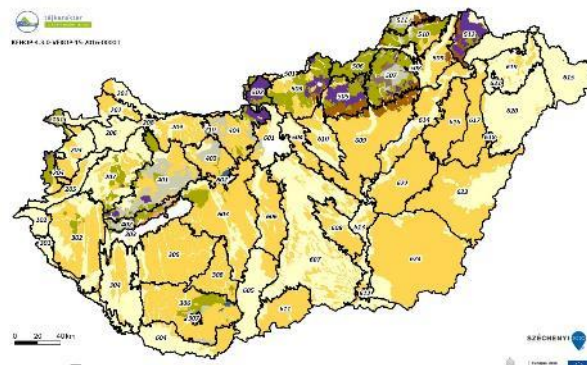
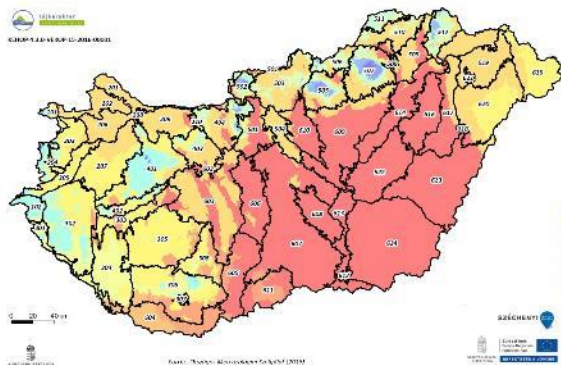
Forrás: saját szerkesztés a Lechner Nkft. digitális domborzatmodelljének felhasználásával (2020)





# A TÁJKARAKTER TERÜLETEK LEÍRÁSA

A természetvédelem országos programja.





# A TÁJKARAKTER TERÜLETEK LEÍRÁSA

A természetvédelem országos programja.

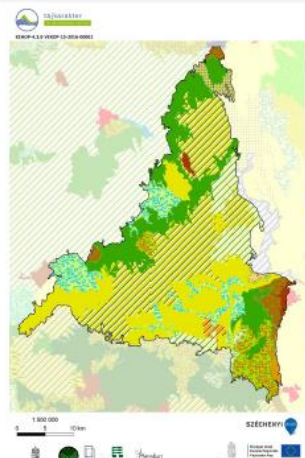
## 308. TOLNA-SZEKSZÁRDI-DOMBSZÉK TÁJKARAKTER-TERÜLET

A Tolna-Szekszárdi-dombszék tájkarakter-területéhez a Tolnai-dombság három kistérsége, a Tolnai-Hegyhá, a Völgyrög és a Szekszárdi-dombság tartozik. A három kistérség Üsedékei fedett harmadlagos rétegföldi települési környezetet jelentenek az élelmi tagoltság, a nagy völgyrögösség, egyúttal nagyobb a szárazság, gyepes, szőlős területek, mint az erdők. A dombságok peremi részein átágos, belső területein igen alacsony a településsűrűség. A természetközeli tájmozai területarány viszonylag kevés. Területe 1187,6 km<sup>2</sup>.



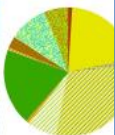
Fotó: Csorba P. (Szekszárdi-dombság 2016)

### A Tolna-Szekszárdi-dombszék tájkarakter-területen előforduló tájkarakter-típusok



- Erdődomináns, jellemzően mozaikos dombsági táj
- Szárazdomináns, homogén, hullámos síksági, dombsági, medencei és hegységperemi táj
- Szárazdomináns, mozaikos dombsági, hegységperemi, völgy és medencei táj
- Szárazdomináns, mozaikos, hullámos síksági és dombsági táj vízfolyásokkal
- Szárazdomináns, mozaikos, hullámos síksági és dombsági táj vízfolyásokkal és erdőfoltokkal
- Szőlő-kert- és erdőmozaikos hegységperemi és dombsági táj
- Szőlő-kertdomináns, jellemzően mozaikos dombsági és hegységperemi táj
- Szőlő-kertdomináns, jellemzően mozaikos síksági táj
- Teljesítmény-kert-agrármozaikos síksági táj
- Teljesítmény-kert dombsági, hegységperemi és medencei táj
- Változatos felületborítású hegységperemi, dombsági, medencei és völgyi táj
- Változatos felületborítású síksági táj
- Változatos felületborítású, hullámos síksági és dombsági medencei/völgyi táj

Tájkarakter-típusok	Össz. terület (km <sup>2</sup> )	Terület arány (%)	Folt-szám (db)	Átlagos foltméret (km <sup>2</sup> )	Szűrés
Tolna-Szekszárdi-dombszék	1187,61	100,00%	36	33,08	50,67
Teljesítmény-kert dombsági, hegységperemi és medencei táj	11,60	0,98%	2	5,80	1,77
Szárazdomináns, homogén, hullámos síksági, dombsági, medencei és hegységperemi táj	246,42	20,75%	9	27,38	19,12
Szárazdomináns, mozaikos dombsági, hegységperemi, völgy és medencei táj	16,66	1,40%	1	16,66	0,00
Szárazdomináns, mozaikos, hullámos síksági és dombsági táj vízfolyásokkal és erdőfoltokkal	356,22	29,99%	2	178,11	80,92
Szárazdomináns, mozaikos, hullámos síksági és dombsági táj vízfolyásokkal	85,97	7,24%	3	28,66	10,21
Szőlő-kertdomináns, jellemzően mozaikos síksági táj	4,40	0,37%	1	4,40	0,00
Szőlő-kertdomináns, jellemzően mozaikos dombsági és hegységperemi táj	8,17	0,69%	1	8,17	0,00
Erdődomináns, jellemzően mozaikos dombsági táj	226,76	19,09%	4	56,69	69,84
Teljesítmény-kert-hegységperemi és dombsági táj	8,28	0,70%	1	8,28	0,00
Szőlő-kert- és erdőmozaikos hegységperemi és dombsági táj	34,75	2,93%	3	11,58	9,35
Változatos felületborítású síksági táj	8,08	0,51%	1	8,08	0,00
Változatos felületborítású, hullámos síksági és dombsági medencei/völgyi táj vízfolyásokkal	111,61	9,40%	5	22,32	12,81
Változatos felületborítású hegységperemi, dombsági, medencei és völgyi táj	70,69	5,95%	2	35,34	26,54



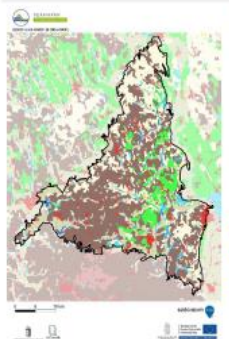
## II/4. Atelepítéskörnyezet

A táj területének mintegy 90%-át lőszös üledékek alkotják. A magasabb térszíneken (Szekszárdi-dombság) harmadlagos üledék fordul elő. (Az indikátor országos eloszlásáról készült térképet lásd: Az országos tájkarakter-területek lehatároló és leíró indikátorai II/4. tétel.)

Közet neve	Területarány (%)
Tolna-Szekszárdi-dombszék	100,00%
alvált és elővártás üledék	8,50%
grihit, porfirit	0,23%
harmadlagos és idősebb üledék	2,23%
lőszös üledék	89,03%

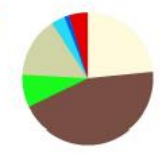


## II/5. Talajtípusok

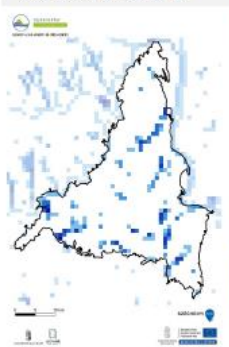


A legnagyobb területet (az összterület 44%-át) a barna erdőtalajok foglalják el. Főként a Völgyrög területén találhatók. Jelentős a réti talajok (15%) és vázlatlajok (23%) részaránya is. (Az indikátor országos eloszlásáról készült térképet lásd: Az országos tájkarakter-területek lehatároló és leíró indikátorai II/5. tétel.)

Talajtípus	Területarány (%)
Tolna-Szekszárdi-dombszék	100,00%
Barna erdőtalajok	44,36%
Vázlatlajok	23,45%
Réti talajok	14,67%
Csernozjom talajok	8,02%
Burkolatos talajok	4,02%
Öntési és lejtőerdőtalajok	3,40%
Nyílt vízfelület	1,16%
Szikes talajok	0,08%
Kőzetföldcsúsz talajok	0,06%
Láptalajok	0,02%



## II/6. Felszíni vizek területaránya



A felszíni vizek aránya a tájon átlagos, 0,013 km<sup>2</sup>/km<sup>2</sup>. (Az indikátor országos eloszlásáról készült térképet lásd: Az országos tájkarakter-területek lehatároló és leíró indikátorai II/6. tétel.)

Felszíni vizek területaránya	Területarány (%)
Tolna-Szekszárdi-dombszék	96,13%
0-2% - ritkas, elenyészelt	0,66%
3-10% - átlagos	2,80%
10-20% - magas	2,53%
20-50% - nagyon magas	1,60%
50-100% - megvalósított	0,17%

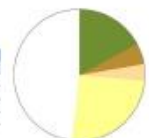


## II/7. Ökológiai állapot

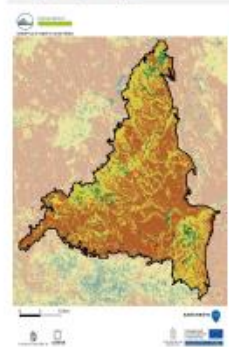


Az ökológiai vizsgálat szerint a táj területének több mint 17%-án erőteljesen jóval (I) állapotban a Szekszárdi-dombság területén, a terület mintegy 4 százalékán pedig - a növénytermesztés szempontjából közepes és gyenge állapotú területek, illetve a környezeti érzékenységi szempontból közepes és gyenge állapotú területek, illetve a környezeti érzékenységi szempontjából közepes és gyenge állapotú területek (II/7. tétel.)

Ökológiai állapot	Területarány (%)
Tolna-Szekszárdi-dombszék	100,00%
erőteljesen jóval (I) állapotú terület	25,46%
gyenge és közepes környezeti érzékenységi állapotú terület	5,94%
erőteljesen jóval (I) állapotú terület	4,00%
erőteljesen jóval (I) állapotú terület	17,08%

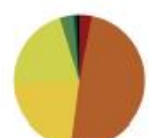


## II/8. Ökológiai állapot



A tájkarakter-terület fele rossz állapotú terület, 1/5-e kedvezőtlen, 1/5-e pedig közepes állapotú terület, a befolyt területet, a jó állapotú és a kedvezőtlen állapotú területek összesen 10% alatt van. (Az indikátor országos eloszlásáról készült térképet lásd: Az országos tájkarakter-területek lehatároló és leíró indikátorai II/8. tétel.)

Ökológiai állapot	Területarány (%)
Tolna-Szekszárdi-dombszék	100,00%
erőteljesen jóval (I) állapotú terület	4,1
erőteljesen jóval (I) állapotú terület	22,8
erőteljesen jóval (I) állapotú terület	20,7
erőteljesen jóval (I) állapotú terület	0,8
erőteljesen jóval (I) állapotú terület	0,6
erőteljesen jóval (I) állapotú terület	0,7



Fotó: Csorba P. (Tolnai-Hegyhát DK-északi részén 2016)

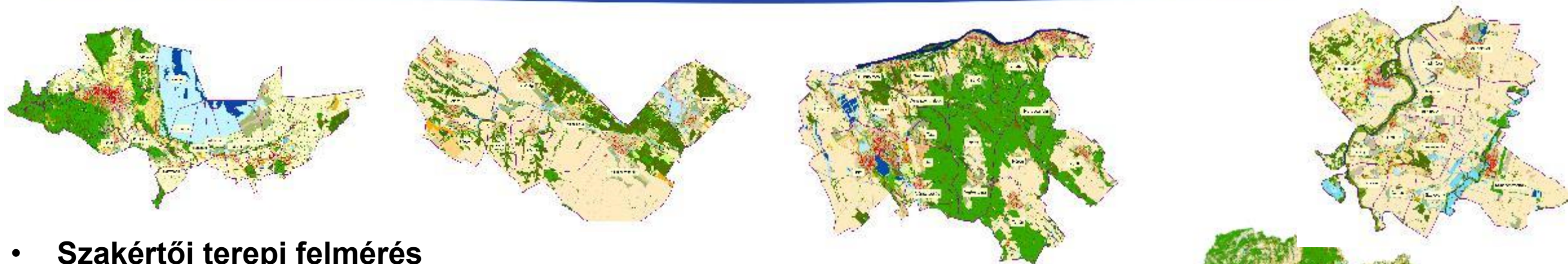


Fotó: Csorba P. (Szekszárdi-dombszék DK-keleti részén 2016)

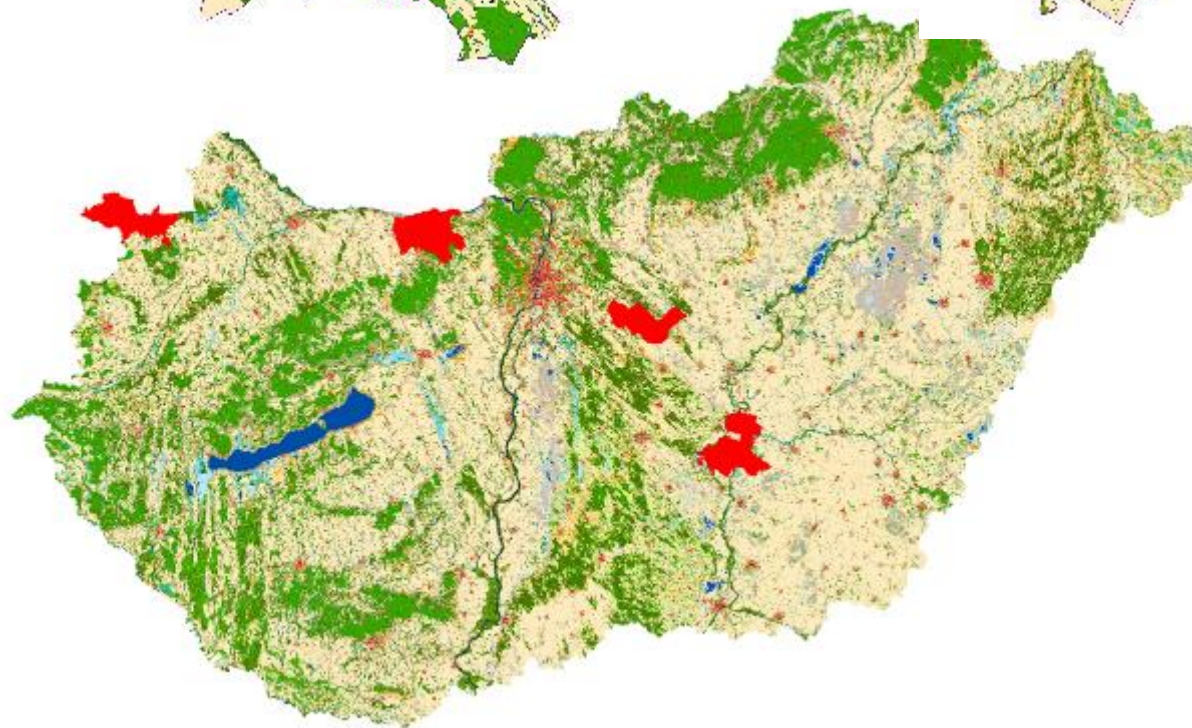


# TÁJKARAKTER-ELEMZÉS MINTATERÜLETEKEN

A természetvédelem országos programja.



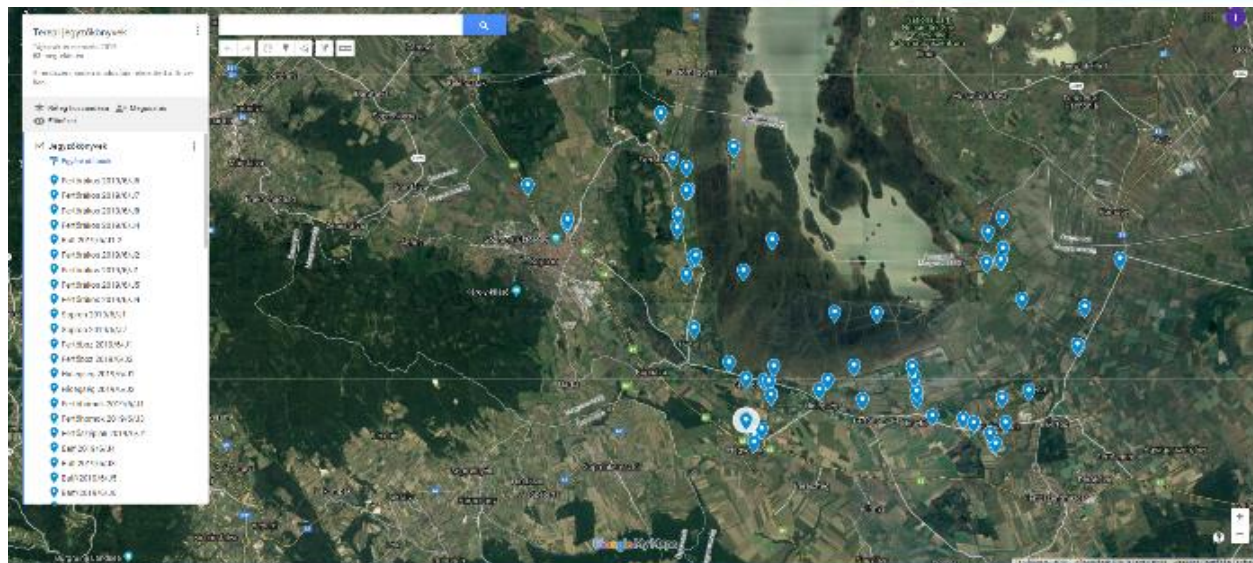
- Szakértői terepi felmérés
- Térinformatikai elemzés
- Helyi érintettek bevonása
- Táj történelmi elemzés
- Mintaterületekre vonatkozó tájvédelmi, kezelési és fejlesztési célkitűzések megfogalmazása a megalapozó dokumentumok alapján



tájkarakter  
a természet arcai



# SOPRON-FERTŐ TEREPI FELMÉRÉS



2020. október 7.

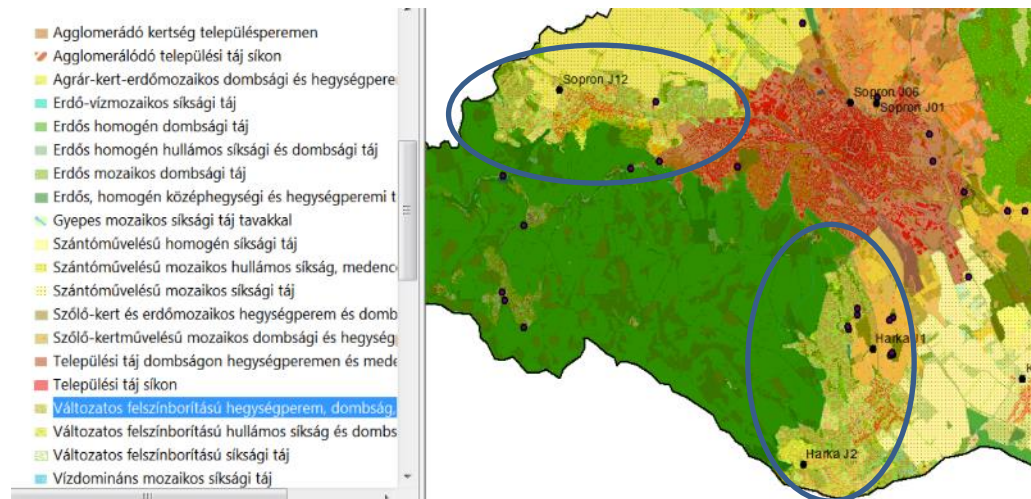
KEHOP-4.3.0-VEKOP-15-2016-00001 A Tájkarakter-meghatározás folyamata



# KÖZÖS GONDOLKODÁS, A FOLYAMATOK ÉS ÉRTÉKEK KÖZÖS ELEMZÉSE



## VÁLTOZATOS FELSZÍNBORÍTÁSÚ HEGYLÁB



## Mekkora az a legkisebb terület, amit tájnak nevezhetünk?

*Az emberek, a művészek a tudatukban kialakítják a tájhatárt.  
Egy táj például a brennberg környéki hegyek és tavak együttese.  
Egy kisvízgyűjtő a legkisebb táj.  
A szemmel belátható terület*



*Ezekon a hegy lábakon régen kiterjedt szőlőművelés volt, most a település terjeszkedik erre.*

*Ágfalván megvannak az extenzív gyümölcsösök maradványai  
Harkán egy újfajta kertművelés terjedt el.  
Gyümölcsfákat ültetnek, gazdálkodnak.*



*Rétek. Harkai platót mindenképpen meg kell őrizni. Veszélyeztetheti a település terjeszkedése és a Volt fesztivál.*

*Sopron terjeszkedésével összenőnek a települések, a falvak.*



tájkarakter

a természet arcai



# A TÁJKARAKTER-VÁLTOZÁS MONITOROZÁSA - GERECSÉ MINTATERÜLET

A természetvédelem országos programja.



Gerecse 1. Tata, Fényes tanösvény Fotó Jombach Sándor 2019.



Gerecse 2: Tata Fellner Jakab kilátó. Fotó Máté Klaudia 2019



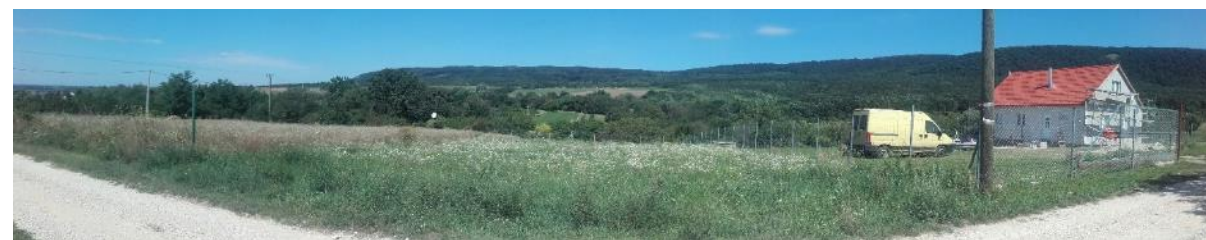
Gerecse 3. Lábatlan, Szamár-domb. Fotó: Jombach Sándor 2019



Gerecse 4. Süttő, Gelbman szőlőbirtok határában. Fotó Jombach S. 2019.



Gerecse 5. Vértestolna, Tordasi útról Újtelep felé Fotó: Molnárné A.K- 2019



Gerecse 6. Vértesszőlős, Irtvány-kertek. Fotó: Máté Klaudia 2019

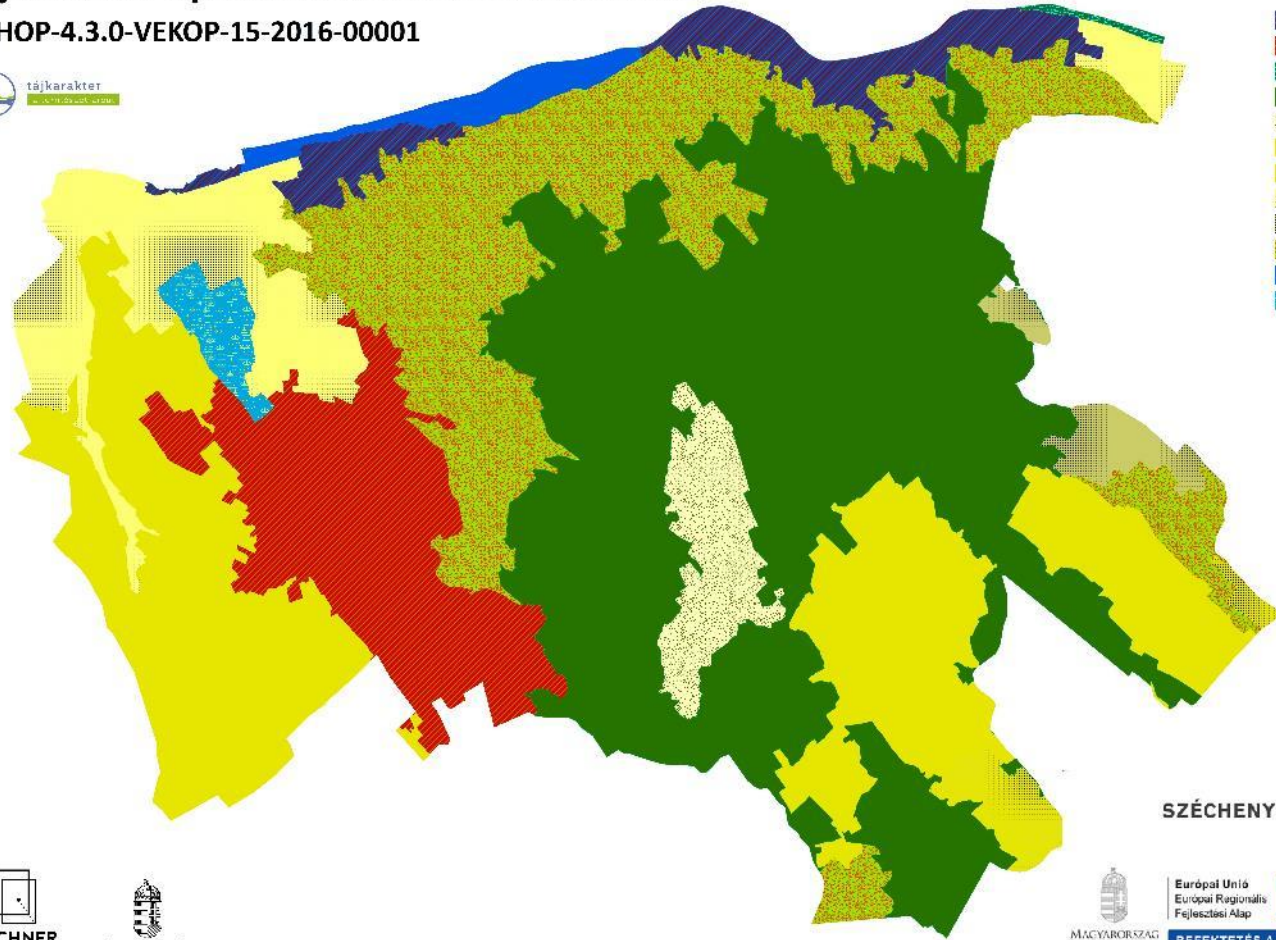


# TÁJKARAKTERMOZAIK-EGYSÉGEK ÉS TÁJKARAKTER-TÍPUSOK A MINTATERÜLETEKEN

A természetvédelem országos programja.

## Tájkarakter-típusok Gerecse mintaterületen

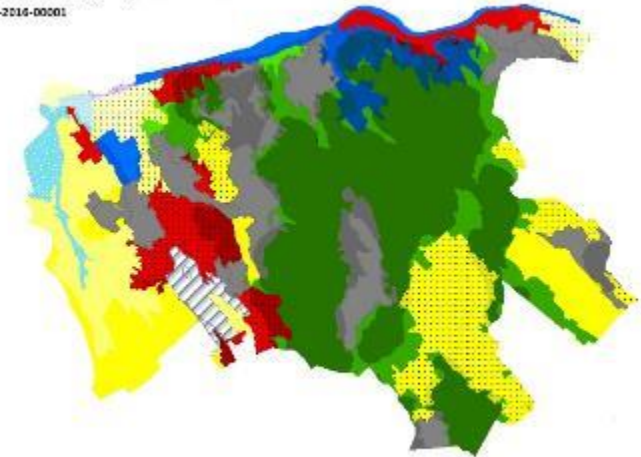
KEHOP-4.3.0-VEKOP-15-2016-00001



- Agglomerálódó települési táj folyó mentén, tóparion
- Agglomerálódó települési táj hegységperemen, völgyben és domboságon
- Erdő-vízdomináns folyótáj
- Erdős, homogén középhegységi és hegységperemi táj
- Gyep-szántómozaikos medence, völgy és hegységperem
- Szántóművelésű homogén hullámos síksági, dombosági, medencei és hegységperemi táj
- Szántóművelésű mozaikos hullámos síkság, medence és domboság
- Szántóművelésű mozaikos síksági táj
- Szántóművelésű, mozaikos domboság, hegységperem, völgy és medencetáj
- Változatos felszínborítású hegységperem, domboság, medence és völgy
- Vízdomináns folyótáj
- Vízdomináns mozaikos síksági táj

## Tájkaraktermozaik-egységek Gerecse mintaterületen

KEHOP-4.3.0-VEKOP-15-2016-00001



a természet arcai

KEHOP-4.3.0-VEKOP-15-2016-00001 Tájkarakter meghatározás

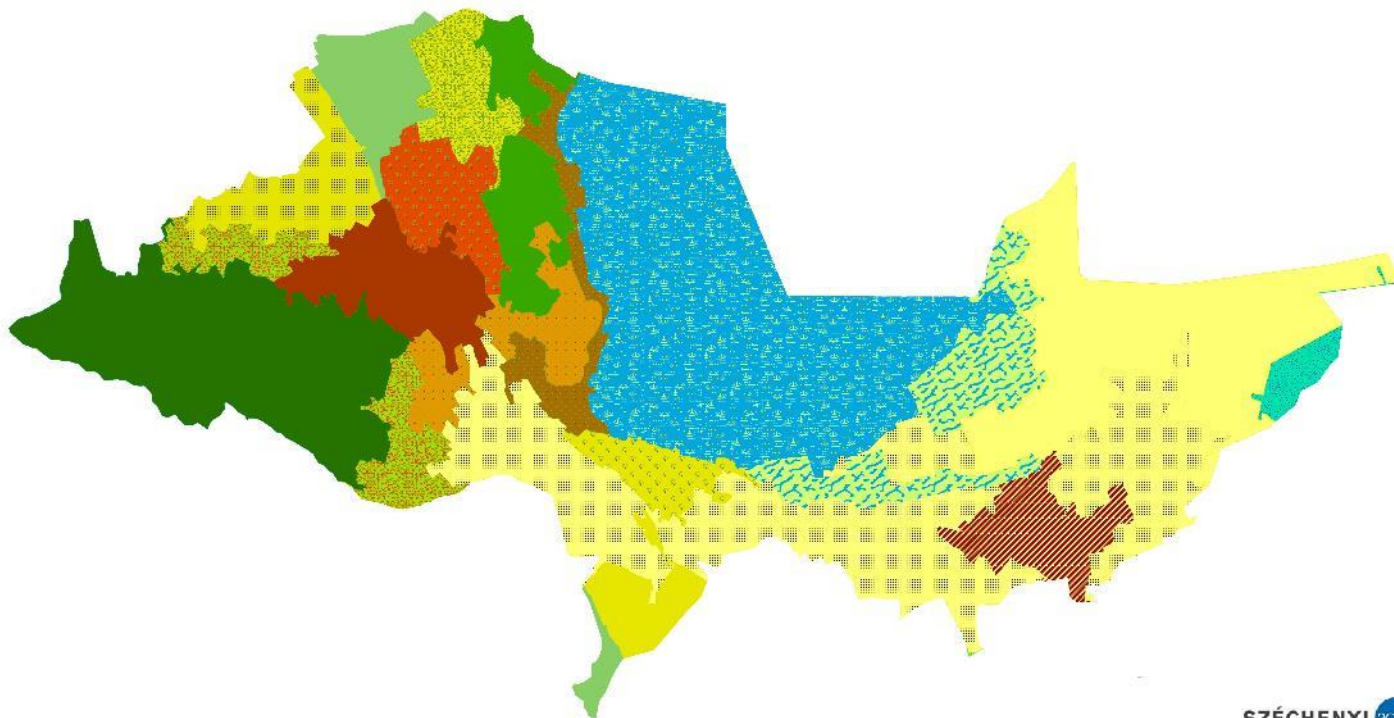


# TÁJKARAKTERMOZAIK-EGYSÉGEK ÉS TÁJKARAKTER-TÍPUSOK A MINTATERÜLETEKEN

A természetvédelem országos programja

## Tájkarakter-típusok Fertő-Hanság mintaterületen

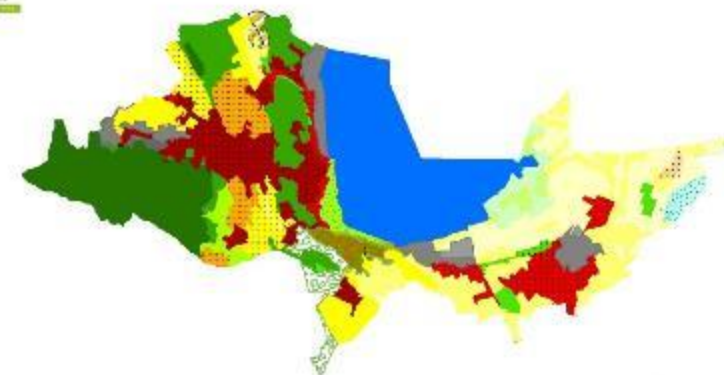
KEHOP-4.3.0-VEKOP-15-2016-00001



- Agglomeráció kertéségi településperemén
- Agglomerációdó települési táj síkon
- Agrár-kert-erdőmozaikos dombosági és hegységperemi táj
- Erdő-vízmozaikos síksági táj
- Erdős dombosági táj
- Erdős homogén hullámos síksági és dombosági táj
- Erdős homogén síksági táj
- Erdős, homogén középhegységi és hegységperemi táj
- Gyepes mozaikos síksági táj tavakkal
- Szántóművelésű homogén hullámos síksági, dombosági, medence és hegységperemi táj
- Szántóművelésű homogén síksági táj
- Szántóművelésű mozaikos hullámos síkság, medence és domboság
- Szántóművelésű mozaikos síksági táj
- Szőlő-kert és erdőmozaikos hegységperem és domboság
- Szőlő-kertművelésű mozaikos dombosági és hegységperemi táj
- Települési táj domboságon hegységperem és medencében
- Változatos felszínborítású hegységperem, domboság, medence és völgy
- Változatos felszínborítású hullámos síkság és dombosági medencetáj
- Vízdomináns mozaikos síksági táj

## Tájkaraktermozaik-egységek Sopron-Fertő mintaterületen

KEHOP-4.3.0-VEKOP-15-2016-00001



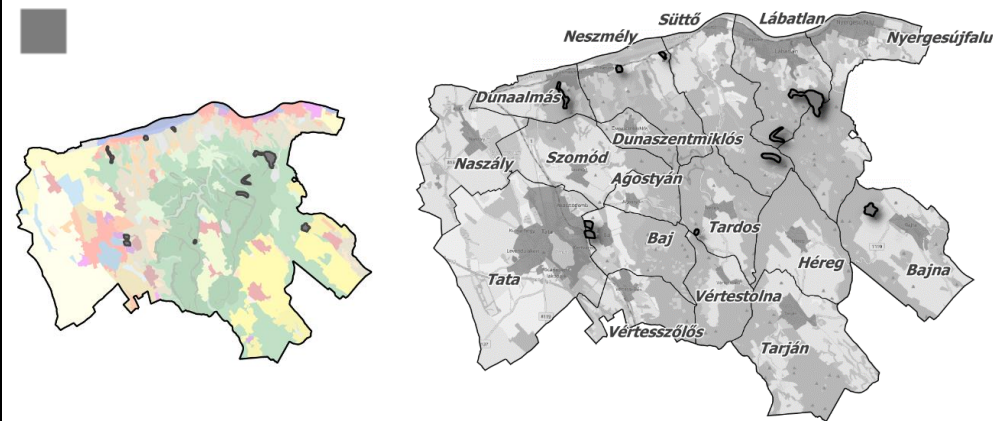
A természetvédelem országos programja

# TÁJKARAKTER TUDÁSTÁR – TÁJMOZAIK- EGYSÉGEK

## GERECSE MINTATERÜLET

Tájmozaik-egység neve: **Felhagyott bányakörnyéki táj**

Mintaterületi előfordulás



Jellemző példa ortofotón



Felvétel forrása: Lechner Tudásközpont (rrORTO, 2015)

Leírás

A tájmozaik-egységet az egykori, évek óta felhagyott bányászati tevékenység eredménye a bányagödör, bányafalak meddők határozzák meg. Befolyásolt bolygatott tájézet tapasztalható. Jellemzőek a bányateraszok, köves rézsúk meddőhányók részben rekultivált, részben felhagyott formái. A területen általában szukciessziós folyamat indul be, gyakori, hogy a gödörben bányató marad vissza. Kirándulóutak pihenőhelye is lehet.

pl.: Vörös-kői kőbánya (Dunaalmás)  
Szarvas-domb (Baj), Vég-kő (Tardos), Hantos-pusztai szénbánya (Bajna) Pisznice (Lábatlan)

Kulcsjellemzők

- magas bányafalak, meredek rézsúk, kőomlások
- mészkőbányák, agyaggödrök, külszíni szén- vagy kőfejtések
- fehér mészkő, vörös mészkő
- meddőhányók, helyenként teraszosan rekultivált kupacok, falak, rézsúk, tetejükön korláttal, kerítéssel
- bejárási lehetőség, helyenként tanösvények, tűzrakóhelyek, pihenőhelyek
- bányatavak előfordulnak
- szórt burkolatú utak, poros útszél

Tipikus terepi megjelenés (fényképen)



Fotó: Jombach Sándor

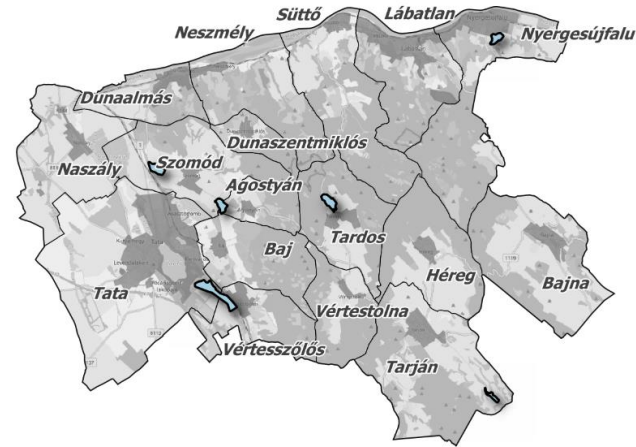
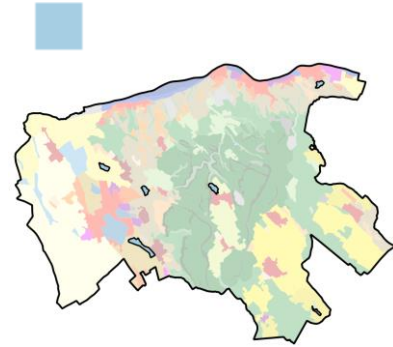


# TÁJMOZAIK-EGYSÉGEK ÉS TÁJKARAKTER-ALTÍPUSOK A MINTATERÜLETEKEN

A természetvédelem országos programja.

Tájmozaik-egység neve: **Horgászató-környéki rekreációs tájmozaik-egység**

## Mintaterületi előfordulás



## Leírás

A tájmozaik-egységet a horgászati lehetőségeket biztosító tó és szabadidő eltöltésére alkalmas környezete határozza meg. A tóparton a gyep- és nádas területek mellett horgászstégek és horgászbódék sorakoznak, melyek mérete, formája, anyaghasználata, elhelyezkedése, színe meghatározó is vannak. Idegenforgalmi jelentőségét, pihenőhelyek, vendéglátóhelyek, sportolási lehetőségek adják.

pl.: Római-tó (Agostyán-Szomód) Bakodi-tó (Szomód), Malom-völgyi-tó (Tardos) Tarjáni halastó (Tarján), Nyergesi halastavak (NyerGESÚJFALU) Derítő-tó, Kís Kacsás tó (Tata) Nagy Kacsás-tó Vértesszőlős)

## Jellemző példa ortofotón



Felvétel forrása: Lechner Tudásközpont (rrORTO, 2015)

## Kulcsjellemzők

- nyílt vízfelület, telepített halak
- horgászstégek és horgászházak
- keskeny szélességű földutak
- padok és pihenőhelyek
- információs táblák
- időszakos étkezési szolgáltatások (büfé, söröző)
- közeli sportolási lehetőségek,
- mesterségesen kialakított és karbantartott rézsűs partszakasz
- domináló nádas, fűzek, nyárfák
- szomorúfűz

## Tipikus terepi megjelenés (fényképen)



Fénykép forrása: Molnárné Albicz Kinga

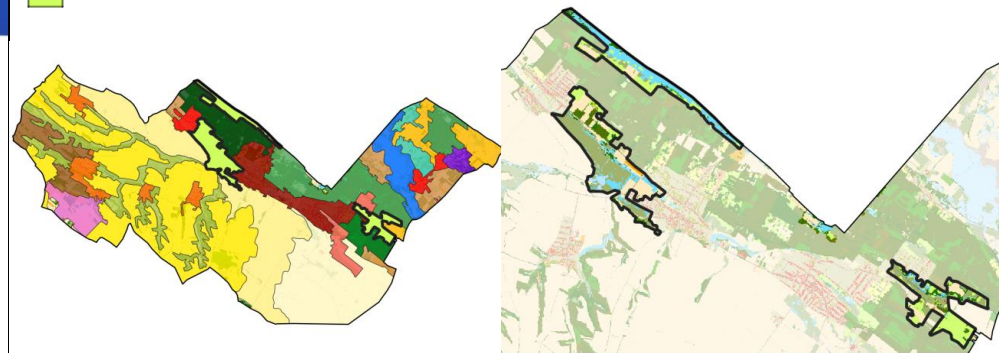


# TÁJKARAKTER TUDÁSTÁR – TÁJKARAKTER- ALTÍPUSOK

## TÁPIÓ-VIDÉK MINTATERÜLET

Tájkarakter-altípus neve: **Gyepes, mozaikos, természetközeli, síksági táj vízfolyásokkal**

Mintaterületi előfordulás



Jellemző példa ortofotón



Felvétel forrása: Google Earth (rrORTO, 2018)

Leírás

Vízfolyás völgyében elhelyezkedő, elsősorban kaszálással hasznosított üde gyepes. Elsősorban puhafás fafajokból álló erdőfoltok, erdősávok, ligetek, szoliter egyedek tarkítják, és alakítják ki a változatos, mozaikos látványt. Természetközeli területek nagyobb arányban jellemzőek a területre, ahol öblös, kanyargós, ívelt formavilág dominál. A táj mintázata gyakran szabálytalan, organikus. A látótér a ligetes állományok jelenléte miatt jellemzően kis-közepes léptékű. A vizuális dinamika változatos (zárt, sávos, szórványos is előfordul), de jellemzően körülhatárolt. Csendes, békés területek, kevés mesterséges zaj jellemző.

Fő tájfunkció a természetvédelem és emellett megjelenik az ökoturizmus. Ökoszisztéma szolgáltatásban az élőhely- és a fajdiverzitás megőrzés elsődleges.

Kulcsjellemzők

- erdőfoltok, puhafás ligeterdők
- erdősávok
- szoliter faegyedek
- üde gyepsterületek
- kis-közepes léptékű látótér
- természetközeli állapotú területek
- körülhatárolt vizuális dinamika
- öblös, kanyargós és ívelt formavilág
- csendes, békés

Tipikus terepi megjelenés (fényképen)



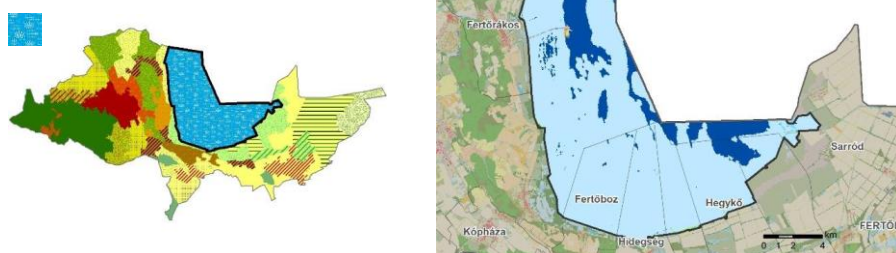
Fotó: Hubayné Horváth Nóra (2020)



Tájkarakter-típus megnevezése:

## Nádasborítású, természetközeli tavi táj nyíltvízű szigetekkel

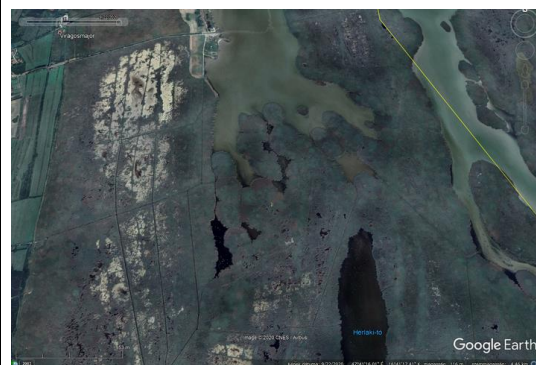
### Mintaterületi előfordulás



### Leírás

A Fertő elnásosodott területére és a nyílt vízű Fertőrákosi öbölre kiterjedő tájkarakter típus. A tó feltöltődése révén létrejött vizes élőhelyekből álló térségben nyílt vízű csatornák és olyan kiemelkedések is találhatóak, ahol már a fás vegetáció is kezd megjelenni. A nyílt vízű öbölben kikötő és turisztikai létesítmények találhatóak, amelyek fejlesztése most van folyamatban. A természetközeli táj egynemű, változatosságot elsősorban az élővilág, főként a madárvilág hordoz, amelynek megfigyelése alkalmas ad ennek az egyedi arculatú tájnak a megtapasztalására.

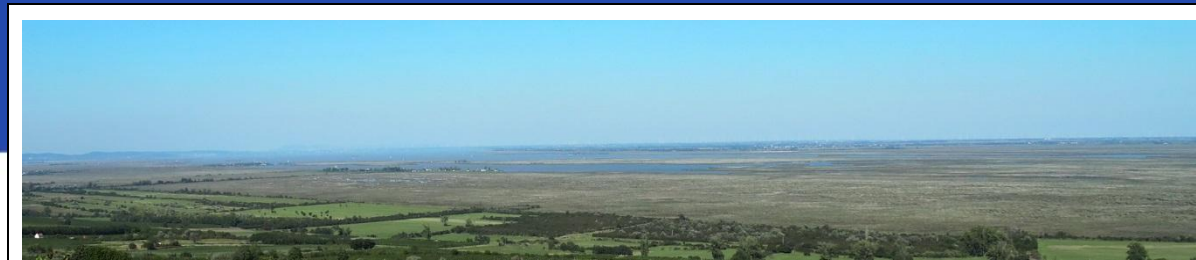
### Jellemző példa úrfelvételén (2020)



### Karakteradó tájelemek

- sík tófelszín
- sekély szikes tó, szabálytalan partvonallal.
- nádasborítás dominanciája
- nyíltvízű öblözetek és csatornák
- vízi élővilág gazdasága
- kevés üdülési létesítmény
- vitorlás és motorhajó kikötő
- nagyívű fejlesztések miatt átalakuló üdülőtérület.
- jelenleg békés, nyugodt táj, tágas látványterekkel, a természet hangjaival

### Tipikus terepi megjelenés fényképen (2019)



A Fertő-Hanság medence ma két el-  
alapvetően három részre oszlik. Első  
oldala, a második az Ikva sikkal összeke-  
amely a Hansághoz kapcsolódik és a h-  
szempontjából nem egyértelmű. Rész-  
területet, mert a Hanságnak csak igen k-  
mintaterületünkön. További ok pedig a  
tájhasználat változása szorosan összek-

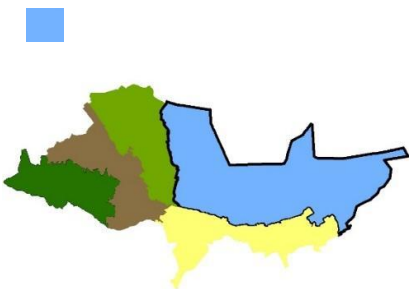
A Fertő-Hanság medencében előfordul

- Nádasborítású tavi táj nyíltvízű s
- Gyepes mozaikos alacsony síks
- Gyep-víz-szántómozaikos síksá
- Szőlő-kert- és erdőmozaikos me
- Szántóművelésű, erdősávokkal
- Változatos felszínborítású alacs

A mintaterület más tájkarakter területén

- Agglomerálódó, falusias települ
- Gyep-szántómozaikos medence
- Szántóművelésű homogén síks

Mintaterületi előfordulás, áttekintő



### Negatív változási folyamatok, konfliktusok, degradációk, veszélyek

A tájkaraktert veszélyeztető főbb tényezők közül a terület vízháztartását és a természetközeli területeket érintő további változások említendőek elsősorban.

- A Fertő a magyar oldalon a feliszapolódás és a szárazodás következtében kiszáradással veszélyeztetett. Tekintettel arra, hogy a történelem során ez többször megtörtént, a jelen változó klímában ez a forgatókönyv nem tekinthető irreálisnak.
- Ha a kiszáradást sikerül elkerülni és a Fertő vízszintje a jelenlegi marad, akkor is gondolni kell a komoly értéket jelentő nádtenger élővilágának veszélyeztetettségére. A nádaratás elégtelen volta miatt a nád minősége romlik és erőteljes a feltöltődés, és az eutrofizáció folyamata, ami távlatban veszélyeztetheti az igen értékes vízi élővilágot.
- A Fertő parti gyepeket érinti a legeltetés és kaszálás elégtelensége, ami miatt erőteljes a becserjésedés szárazabb, illetve a nádasodás a nedvesebb területeken
- A sík keleti oldalán és a Hansági területeken szintén problémaként jelenik meg a szárazodás, a talajvíz csökkenése, ami a mezőgazdasági termelés feltételeit és az erdők, erdősávok fennmaradását is veszélyezteti.
- Az Esterházy majorok állaga esetenként igen elhanyagolt, ezzel értékes örökség mehet veszendőbe.
- A bányatavak környékének erős turisztikai terhelése miatt vízszennyezés, hulladékképződés fordul elő.
- A települések arculatát rontja a villanyvezetékek és a tartóoszlopok sűrű hálózata és a nagymérvű örökzöld telepítés.

### Minőségi célkitűzések:

- Természeti és kulturális örökség fennmaradása, rekonstrukciója
- A természetközeli gazdálkodás és az általa létrejött élőhelyek távlati fennmaradása
- Gondozott művelt területek, jól karbantartott antropogén elemek
- A majorok és a települések hagyományos arculatának megőrzése, autentikus építészet és a légvezetékek földkabelre váltása
- Fasorok és erdősávok fennmaradása

### Védelmi, kezelési és fejlesztési javaslatok:

- A Fertő-Hanság medencében a védett természeti területek mellett megőrzendő az ember alkotta, főként állattartáshoz kötődő, a táj építészeti hagyományait őrző épületek, de a hasonló stílusú üdülési létesítmények és a települések jellege is.
- Az üdülési létesítmények igényes kialakítása, az ökoturizmus környezetbarát fejlesztése

usban főként a természeti adottságokhoz ztyepptava, sajátos vízi és sziki élővilággal,

vízimadarak számára interkontinentális de maga a táj földrajzi helyzete is az Alpok

ti zónától kissé távolabb is, így a Fertőtől magassásos kaszálórétek idős nyárfákkal őtjei. Ritkaság az orchideás rét Sarród déli

artás hagyományát őrzi. Megtaláljuk az majorságokat, a nádtetős épületeket iak számító gémeskutakat.

radt határórtornyok egyedi tájértékként nényei közül a cölöpökön álló nádfedeles

emzőket találunk a tájtípus egészében, a iatározó. A vizuális dinamikát a ikon és a Hanság felé keleten, de inkák zárják, de a tó felett a nádtenger és r mesebeli látványhatárt adnak a nyugaton ide csúcsai.

is, ritkák az erős kontrasztot adó, nek éles határok, halványan satornák, a gyepek kontúrjai.

1 évszakban, köszönhetően a kiterjedt . Tavasszal a gyepek élénkzöldje ad illátottságtól függően változnak, a ban többszínűek. Az összefüggő nádas is id állapotára, korára utalnak. A szabad estmények képi hatását nyújtják a egetációmentes időszakban erősebb, ávokkal tagolt területeken.

éséges benyomást kelt. A nádtengerben a legelő állatok látványa a gyepeken. A iangok, a nádsusogás, a legelő állatok ilatúvá. A hansági területen az intenzív t kelt, jöllehet itt is a békés, csendes vidéki





Tájkarakter-terület megnevezése:

## Soproni-medence tájkarakter terület

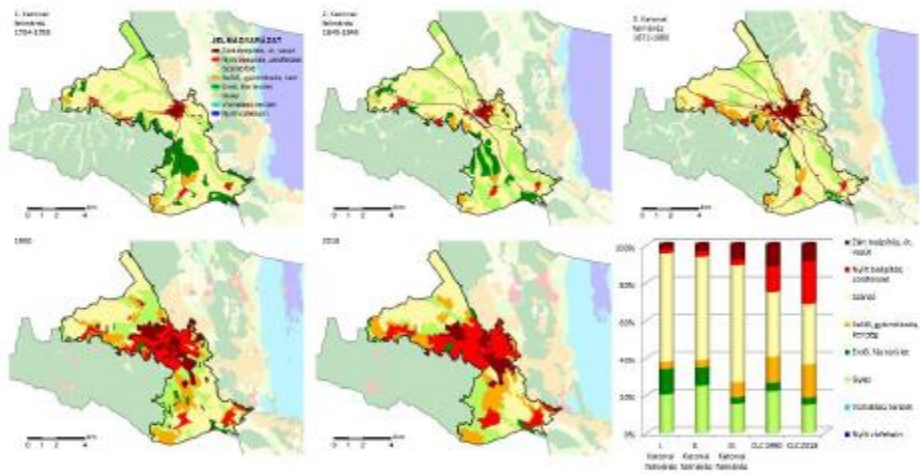
Az előforduló tájkarakter típusok:

- Települési táj hegységelőteri medencében
- Változatos felszínborítású hegységperem kistelepüléssel
- Változatos felszínborítású hegységperem félmedencékkel és kistelepüléssel
- Szántóművelésű, mozaikos, hullámos medencetáj

Mintaterületi előfordulás, áttekintő űrfelvétel (2016-2017)



Felszínborítás változás a 18. század végétől napjainkig



A térségben a városiasodás a legszembetűnőbb folyamat, amely döntően a szántók rovására történt. Emellett a szőlő- és kertterületek kiterjedése tapasztalható, amely a Harkai plató környéki, nagyrészt intenzív művelésű ültetvények létrehozásában mutatkozik, miközben a hegyláb hagyományos szőlőterületei megfogyatkoztak. Emellett az erdők is csaknem teljesen eltűntek a medencéből.

Tájértékek, pozitív változások

- Hegyekkel övezett történelmi város, gazdag természeti és kultúrtörténeti örökség hordozója, magas esztétikai értéket képvisel.
    - o „Nagy tömb erdő szimbiózisban a településsel”.
  - Változatos felszín és hasznosítás, emblematikus látványelemekkel.
    - o „A hegylábakon (Ágfalva) régen kiterjedt szőlőművelés volt, most a település terjeszkedik erre, de itt nem probléma.
    - o Szerencsés, hogy körkörösén terjedt kifelé a város, nem alakítottak ki nagy összefüggő lakótelepeket, hanem több kisebbet.”
  - A gazdálkodási hagyományok modern újjáéledése.
    - o „Harkán egy újfajta kertművelés terjedt el. Gyümölcsfákat ültetnek, gazdálkodnak.”
  - Természetközeli gazdálkodás által fenntartott értékes élőhelyek.
    - o „Értékek a rétek és az extenzív gyümölcsösök, Ágfalván megvannak ennek a maradványai.”
- Észlelt minőségi jellemzők:
- „Változatos, a város a medencefekvésből adódóan fészekszerű, hegyekkel körülfogott, ami védettséget ad. Tűzásoktól mentes. A Jereván szelíd, a széles, fás utcákkal”

Negatív változási folyamatok, konfliktusok, degradációk, veszélyek

- Az autópályaépítés átalakítja a Soproni-medence egész karakterét.
- Sopron város terjeszkedése.
- A zöldterületek, a szabad, rekreációra szánt terek hiányoznak az új beépítéseknél
- „Sopron terjeszkedésével összenőnek a települések, az új lakónegyedekben pl Aranyhegyen szűk utcák, kis szabad terek.
- A Harkai plató gyepjeit veszélyeztetheti a település terjeszkedése és a Volt fesztivál”.

Minőségi célkitűzések:

- Természeti és kulturális örökség fennmaradása, igényes bemutatása.
- Az autópálya negatív ökológiai, esztétikai hatásának mérséklése.
- Jelen településkarakter fennmaradása.
  - o „Az lenne szerencsés, ha meghagynák a településszerkezetet, a beépítési magasságot, a hagyományos, kis tömegű beépítés megtartása volna jó.”
- A Sopron környéki települések térbeli különállásának és vidéki karakterének megőrzése, ennek pozitív környezetminőséget hordozó mivoltával.
- A kertművelés fenntartása, fejlesztése.
- A természetközeli gazdálkodás és az általa létrejött élőhelyek távlati fennmaradása.
- Az Ikva patak mentén a meglévő természetközeli fás vegetáció megőrzése és bővítése azokon a területeken, ahol jelenleg intenzív agrárfelszín határolják a vízfolyást.
- Az intenzív szántóművelés alatt álló területek tagolása az ökológiai barrierhatás csökkentése, talaj, és vízvédelmi szempontból, valamint esztétikai érték növelés érdekében
- Az üdülési létesítmények igényes kialakítása.
- Gondozott művelt területek, jól karbantartott antropogén elemek.

Védelmi, kezelési és fejlesztési javaslatok:

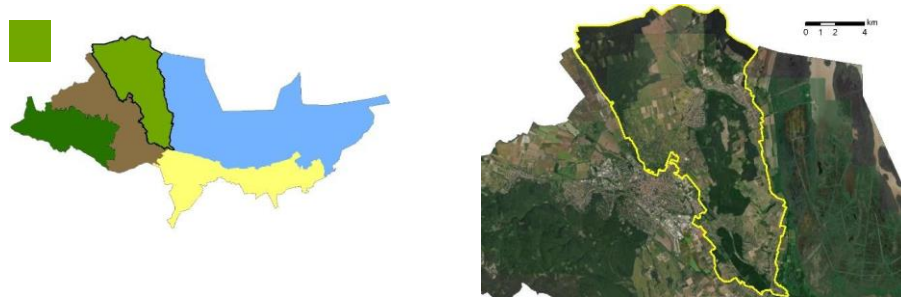
- Az infrastruktúra, az ipari és kereskedelmi területek takarása fás vegetációval, terjeszkedésük korlátok között tartása.
- A zöldelemek megőrzése, fejlesztése utak mentén, szántótáblák határán.
- „A Harkai platót és az ágfalvi extenzív gyümölcsösöket mindenképpen meg kell őrizni!”
- Sopron város településterjeszkedésének oly módon történő szabályozása, hogy az ne alakítsa át a jelen karaktert.
- A szomszédos települések agglomerálódásának megakadályozása szabályozással.
- Az üdülés-idegenforgalom szelíd, környezetbarát formáinak támogatása.
- Művelt területek kezelésének támogatása, különös tekintettel a hagyományos kertkultúrára.



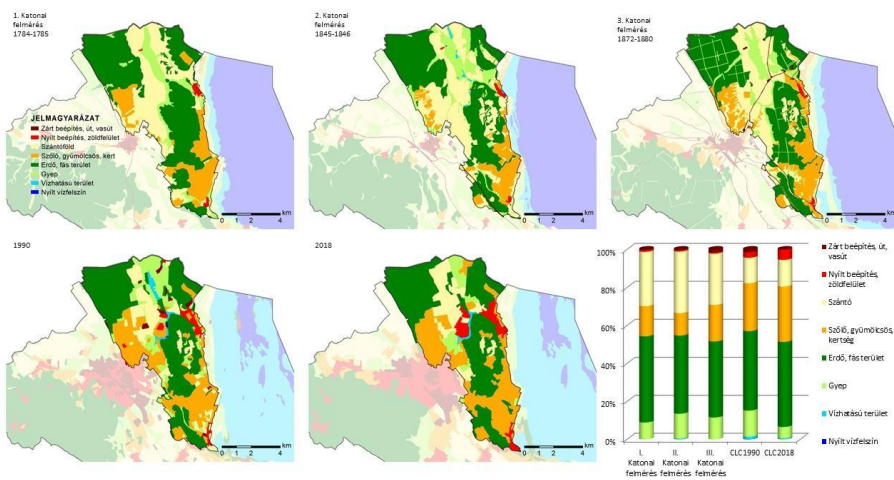
**Az előforduló tájkarakter típusok:**

- Agglomerálódó kertség dombsági településperemen
- Agglomerálódó falusias települési táj medenceperemen
- Gyep-szántómozaikos medence, völgy
- Szőlő-kertművelésű, mozaikos dombsági táj
- Erdős mozaikos dombsági táj

**Mintaterületi előfordulás, áttekintő úrfelvétel (2016-2017)**



**Felszínborítás változás a 18. század végétől napjainkig**



A dombsoron a szőlő- és kertművelés területeinek növekedése figyelhető meg a szántók és a 20. században a gyepek rovására. Az erdőterület nagyrészt állandó, bár a szárhalomban több szántó és szőlőfolt mutatkozik egyes periódusokban. A települések növekedése tapasztalható és ehhez járul, hogy a Sopron város határában, összefüggő kertseggént jelzett terület beépülő kertség, a lakóterülettel alakul folyamatban van.

A természetvédelem országos programja.

**Minőségi célkitűzések:**

- Természeti és kulturális örökség fennmaradása, rekonstrukciója.
- A természetközeli gazdálkodás és az általa létrejött élőhelyek távlati fennmaradása.
- A mozaikos kertségek fennmaradása
- Gondozott művelt területek, jól karbantartott antropogén elemek.
- Az autópálya táji integrációja, ökológiai, esztétikai, funkcionális szempontok figyelembe vételével, káros hatásainak csökkentése.
- A Sopron környéki települések térbeli különállásának és vidéki karakterének megőrzése, a vidéki karakter pozitív környezetminőséget hordozó mivoltával.
- A kertművelés fenntartása, fejlesztése.

**Védelmi, kezelési és fejlesztési javaslatok:**

- Bányák rekultivációja és utóhasznosításukban az üdülési funkció figyelembe vétele.
- A felhagyott szőlők újra művelésbe vonása.
- A zöldség- és gyümölcsstermesztés hagyományos formáinak támogatása.
- A nagytáblás, intenzív szőlők tagolása mezsgyékkel, fasorokkal.
- Sopron város településterjeszkedésének oly módon történő szabályozása, hogy az ne alakítsa át a dombsor jelen karakterét.
- Autentikus építészet támogatása és a légvezetékek földkábelre váltása.
- Utcafásítások tervezett, lombos fajokkal történő megoldása.

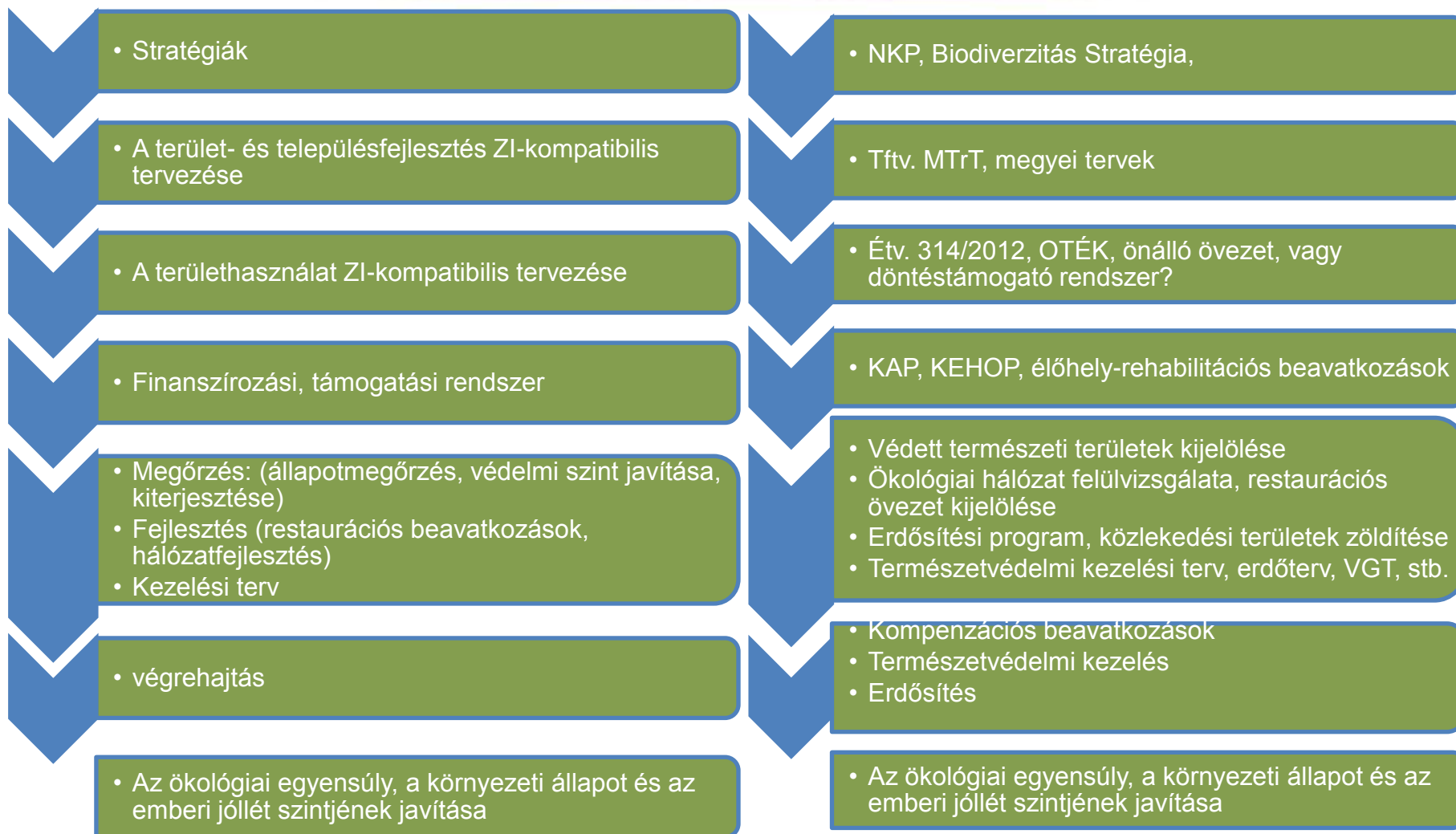




# A ZI ÉS TK EREDMÉNYEINEK ALKALMAZÁSI LEHETŐSÉGEI



A természetvédelem országos programja.



# ZI ÉS TK EREDMÉNYEK ALKALMAZÁSI LEHETŐSÉGEI

	Adatbázis felhasználása
Tervezői /hatósági feladat	Geometriai pontosítás
Szükséges adatbázisok	Megőrzésre javasolt ZI területek  Magas belvízkockázatú szántók  Gyepes élőhelyek kialakítására alkalmas magas konfliktusértékű területek állami tulajdonú vagy védett természeti területeken



# ZI ÉS TK EREDMÉNYEK ALKALMAZÁSI LEHETŐSÉGEI

Adatbázis felhasználása	Módszertan felhasználása
Geometriai pontosítás	Tervezési folyamat
Megőrzésre javasolt ZI területek Magas belvízkockázatú szántók Gyepes élőhelyek kialakítására alkalmas magas konfliktusértékű területek állami tulajdonú vagy védett természeti területeken	Az állapotértékelés finomítása helyi szinten részindikátorokkal - állandó gyepek - kompaktság alapján stabil vizes élőhelyek - vízfolyások menti alacsony természetességű területek - erdősávok, fasorok hiánya utak mentén

# ZI ÉS TK EREDMÉNYEK ALKALMAZÁSI LEHETŐSÉGEI

Adatbázis felhasználása	Módszertan felhasználása	Szabályozási feladat
Geometriai pontosítás	Tervezési folyamat	
Megőrzésre javasolt ZI területek Magas belvízkockázatú szántók Gyepes élőhelyek kialakítására alkalmas magas konfliktusértékű területek állami tulajdonú vagy védett természeti területeken	Az állapotértékelés finomítása helyi szinten részindikátorokkal - állandó gyeppek - kompaktság alapján stabil vizes élőhelyek - vízfolyások menti alacsony természetességű területek - erdősávok, fasorok hiánya utak mentén	



# ZI ÉS TK EREDMÉNYEK ALKALMAZÁSI LEHETŐSÉGEI

## Szabályozási feladat

### Övezetekhez kötött

- ZI védelemre javasolt területén nem lehet beépítésre szánt területet kijelölni
- Védett természeti területen lévő restaurációs célterületeken beépítésre szánt területet nem lehet kijelölni
- Erdőtelepítésre javasolt terület elsődleges területei az erdőállomány kialakítására pot. Alkalmas területek legyenek
- Belvizes szántók ne legyen kiváló termőhelyi adottságú terület

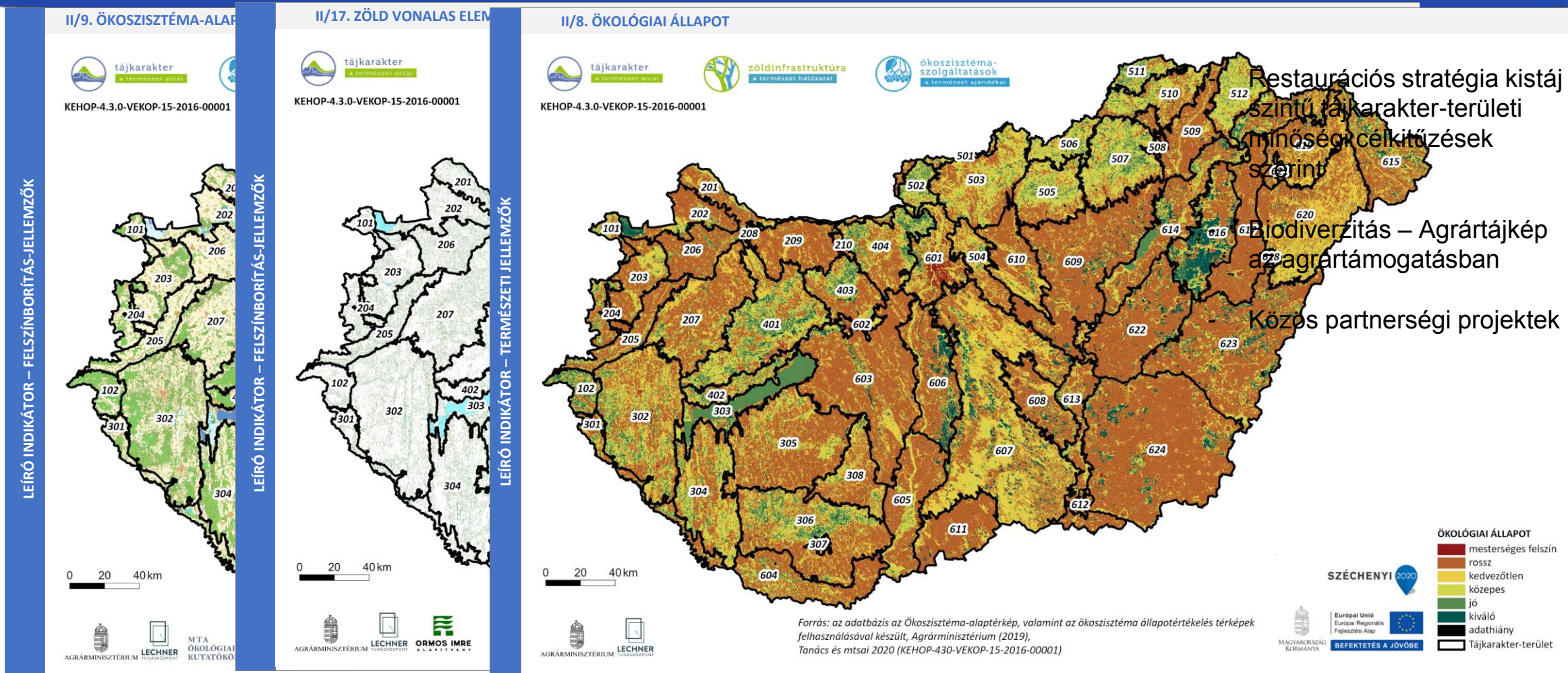
### Ágazati szabályozások

- Utak tervezése
- VGT célterületei
- Erdő elsődleges rendeltetés

- átszellőzést, szélvédelmet, vagy a hősziget hatás megelőzését szolgáló beépítetlen területeket fenn kell tartani;
- kedvezőtlen mikroklímájú területeken biztosítani kell a légkondicionáló hatású zöldfelületeket megőrzését, kialakítását;
- biztosítani kell a csapadékvíz helyben tartását biztosító zöldinfrastruktúra megőrzését, kialakítását;
- a hagyományos tájhasználat szerint kialakult mezőgazdasági, vízgazdálkodási, erdő- és természetközeli területeket (láp, mocsár, szikes tó, nádas, sziklás terület stb.) beépítésre nem szánt területként kell szabályozni;
- dombtetőkön, magaslatokon, domborzati gerinceken, hegycsúcsokon építmény csak akkor legyen megengedhető, ha a hagyományos beépítés magaslatokhoz kötött;

# KAPCSOLÓDÁSOK

A természetvédelem országos programja.



Restaurációs stratégia kistáj szintű tájkarakter-területi minőségi célkitűzések szerint

Biodiverzitás – Agrártájkép az agrártámogatásban

Közös partnerségi projektek



# ZI ÉS TK EREDMÉNYEK ALKALMAZÁSI LEHETŐSÉGEI



## Hatósági (tervezési) eljárás

Eljárási kör

Szakkérdés feladatköre

Tervezési jogosultság

Beadvány tartalmi követelménye (engedélyezési terv, hatástanulmány, tájba illesztési terv, stb.)

Társadalmi bevonás feladata

Társadalmi bevonás módja

Döntési, mérlegelési szempontok

Döntéstámogató adatbázisok

Kompensációs előírások lehetősége / tartalma

Használatbavétel feltétele

Monitorozás, jelentés, hatósági ellenőrzés





## A módszertannal kapcsolatos feladatok

- Validáció
- Hiányzó adatok meghatározása, újabb indikátorok elemzése
- Módszertani fejlesztés
- Térképek fejlesztése, aktualizálása
- Monitorozás
- ZI restaurációs célok és a tájkarakter minőségi célkitűzések összehangolásának modellezése
- A ZI települési, településcsoport szintű alkalmazásának modellezése, módszertani fejlesztés
- KEHOP-2







## Alkalmazással kapcsolatos feladatok

- Szemléletváltás (ZI - vtt., zöldterület, TK – közösségi döntés)
- Integrációs a Biodiverzitás stratégiába
- Módszertan / validált adatok integrációja a támogatási rendszerekbe
- Részvételi tervezés lehetőségeinek megteremtése
- Szabályozási, tervezési koncepció
  - Természetvédelmi tervek, szabályozók kiegészítése
  - Ágazati tervek, szabályozók tervezett kiegészítése
  - Folyamatban lévő módosítások kiegészítése
- Monitoring terv, rendszeres feladat, költségvetési forrás

