

KEHOP-4.3.0-VEKOP-15-2016-00001

A közösségi jelentőségű természeti értékek hosszú távú megőrzését és fejlesztését, valamint az EU Biológiai Stratégia 2020 célkitűzéseinek hazai megvalósítását megalapozó stratégiai vizsgálatok

*...hogyan élünk tudjunk
a természet adta
lehetőségekkel*



A TÁJKARAKTER TUDÁSTÁR TERVEZETT FELÉPÍTÉSE, TARTALMA, ALKALMAZÁSI LEHETŐSÉGEI



tájkarakter

a természet arcai

CSÖSZI MÓNICA, KONKOLY-GYURÓ ÉVA

A kutatásban és az előadásban felhasznált eredmények létrehozásában közreműködtek Vaszócsik Vilja, Schneller Krisztián, Teleki Mónika, Bánhidai András, Csorba Péter, Illyés Zsuzsanna, Hamar József, valamint a Lechner Tudásközpont és az Ormos Imre Alapítvány további munkatársai

2021. április 12.

SZÉCHENYI 2020



MAGYARORSZÁG
KORMÁNYA

Európai Unió
Európai Regionális
Fejlesztési Alap



BEFEKTETÉS A JÖVŐBE



Ecosystem services

The North Northumberland Coastal Plain NCA provides a wide range of benefits to society. Each is derived from the attributes and processes (both natural and cultural features) within the area. These benefits are known collectively as 'ecosystem services'. The predominant services are summarised below. Further information on ecosystem services provided in the North Northumberland Coastal Plain NCA is contained in the 'Analysis' section of this document.

Provisioning services (food, fibre and water supply)

- **Food provision:** The high-quality soils, maritime climate and gentle slopes make this area important for food production; much of the area is used for cereal and oilseed rape production with some grazing of beef cattle and sheep. Fishing is still an important commercial activity in the area, particularly for lobster and crab, while Craster is famous for its oak-smoked kippers.
- **Water availability:** The area around Berwick-upon-Tweed overlies the Fell Sandstone aquifer which is the primary source of public water supply to northern Northumberland but which has been assessed as 'no water available'. Water for public supply is also abstracted from the rivers Aln and Coquet which have 'water available'. The lower Tweed and Whiteadder Water is likely to move to 'water available' status but the Tweed is currently consented by Natural England due to its designation as an SAC. There are concerns that there may be insufficient groundwater to meet demand in the future.

Regulating services (water purification, air quality maintenance and climate regulation)

- **Climate regulation:** Areas of salt marsh, eelgrass beds and sand dunes, although small, are important carbon stores and are threatened by coastal squeeze. The carbon sequestration potential of salt marshes and sand dunes could be increased by removing artificial landward barriers, allowing these dynamic habitats to extend inland.

Soil carbon levels are generally low (0–5 per cent) but are likely to be higher under areas of unimproved grassland and woodland. Protection of permanent pastures will retain these carbon stores and the amount of carbon stored in agricultural soils could be increased by improving soil organic matter content.
- **Regulating soil erosion:** Soils over approximately half of the NCA are prone to erosion through compaction causing increased run-off, and wind erosion. Sedimentation of watercourses as a result of soil erosion is currently recognised as an issue in this NCA. Encouraging land management practices that reduce the risk of damaging soils, reducing the intensity of cultivation on vulnerable soils, and restoring and reinstating hedgerows to reduce the risk of wind erosion could all help to regulate soil erosion.
- **Regulating water quality:** The ecological quality of the rivers is mixed but generally moderate; however, poor ecological quality is recorded for some coastal streams. There are issues with nutrient enrichment, pesticide levels and sedimentation from diffuse agricultural pollution and point source pollution such as septic tanks. This is affecting the condition of the SSSI

TÁJKARAKTER TUDÁSTÁR – LEHATÁROLÓ INDIKÁTOROK



A természetvédelem országos programja.



ORSZÁGOS TÁJKARAKTER TUDÁSTÁR

A TERMÉSZETI ÉS TÁJI ÉRTÉKEK TÁJI LÉPTÉKŰ MEGŐRZÉSÉNEK STRATÉGIAI MEGALAPOZÁSA

A KÖZÖSSÉGI JELENTŐSÉGŰ TERMÉSZETI ÉRTÉKEK HOSSZÚ TÁVÚ MEGŐRZÉSÉT ÉS FEJLESZTÉSÉT, VALAMINT AZ EU BIOLÓGIAI SOKFÉLESÉG STRATÉGIA 2020 CÉLKITŪZÉSEINEK HAZAI SZINTŰ MEGVALÓSÍTÁSÁT MEGALAPOZÓ STRATÉGIAI VIZSGÁLATOK

KEHOP-4.3.0-VEKOP-15-2016-00001

Lechner Nonprofit Kft.
TÁJMŰHELY Táj- és Környezetkutató,
Tervező és Tanácsadó Kft.
Ormos Imre Alapítvány
MERIDIÁN Táj- és Környezetföldrajzi
Alapítvány

Budapest, 2021

Az alábbi ábrákban szatellit kép felismerésre épül, amelyek alapján a kiválasztott mintaterületeken szonoztjuk a helyi szűrt tájkarakter-típusokat (helyi tájmoszok-egységek), majd ezek és az országos indikatív lehatárolás figyelembe vételével határozzuk meg a köztük szűrt és tájkarakter-típusokat. A köztük szűrt tájkarakter-típusokat a tájkarakter-típusok és a földrajzi körülmények alapján szonoztjuk. A folyamat része a táji értékelési folyamat konzultáció, amely fontos információkat szolgáltat mind a tájkarakter-típusok szonozásához, mind jellemzők értékeléséhez, valamint a jövőre vonatkozó ajánlások megfogalmazásához.

Az országos és a mintaterületi elemzések összehasonlása alapján kialakítottuk a tájkarakter-típusok és -állományok hierarchikus rendszerbe illesztését, valamint az országos indikatív határvonalak pontosítását.

2.1. LEHATÁROLÓ INDIKÁTOROK

A karakter-elektó lényegesen köztük a tulajdonságok térképezéséhez olyan indikátorokat használtunk, amelyek az egyes tulajdonságok térbeli elterjedését reprezentálják, és ezek segítségével lehatárolhatók azok kombinációinak térbeli előfordulása. Ezek a lehatároló indikátorok. A tájkarakter-típusok lehatárolásánál a domborzatot és a komplex lehatárolást vételek figyelembe.

A lehatároló indikátorok különböző variációban történő beszélgetésével lehatárolhatók a tulajdonságok kombinációi, amelyek az országban több helyen is előfordulhatnak.

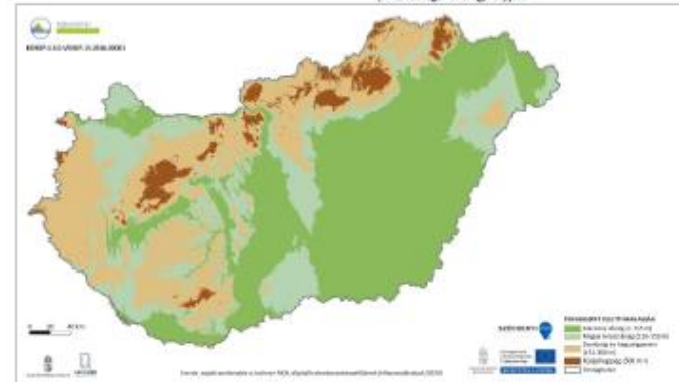
A tájkarakter-típusok lehatárolása tehát ezen kombinációk bemutatásán alapul. A kombinációk térbeli szonozása a következő lehatároló indikátorok jellemzőinek térbeli előfordulása alapján történik:



Forrás: Corbo Péter (Vegyérföld, Debrecen, 2013)

2.1.1. DOMBORZAT

A domborzat jellemzőinek egy 10 kategóriás lehatároló indikátor állítottunk elő a tengerszint feletti magasság és relief (felszínviselkedés) alapján.



2. ábra: A tengerszint feletti magasság alapján képzett, tíz kategóriás domborzati (formai) előfordulási

2.3. ORSZÁGOS TÁJKARAKTER-TÍPUSOK

Országos szinten a tájkarakter-típusok lehatárolásához a domborzatot és a felszínviselkedés alapján szonoztunk tájmoszok-egységeket.

használtuk fel, végülre azok együttesével, lehatároló mintákkal, a tájmoszok együttesével vizsgáltuk megjelölt. Országosan 5 tájkarakter-típusot és 40 tájkarakter-típus szonoztunk, amelyekből a 2. táblázat és a 10. ábra mutat be. Az elkülönített országos tájkarakter-típusokat főleg az országos szinten, amelyek az alábbiak:

2.3.1. AZ ORSZÁGOS TÁJKARAKTER-TÍPUSOK CSOPORTOSÍTÁSA

Az országos tájkarakter-típusok fő típusai:

- Települési és partj
- Agrárj
- Erdős táj
- Víz táj
- Vízözön táj

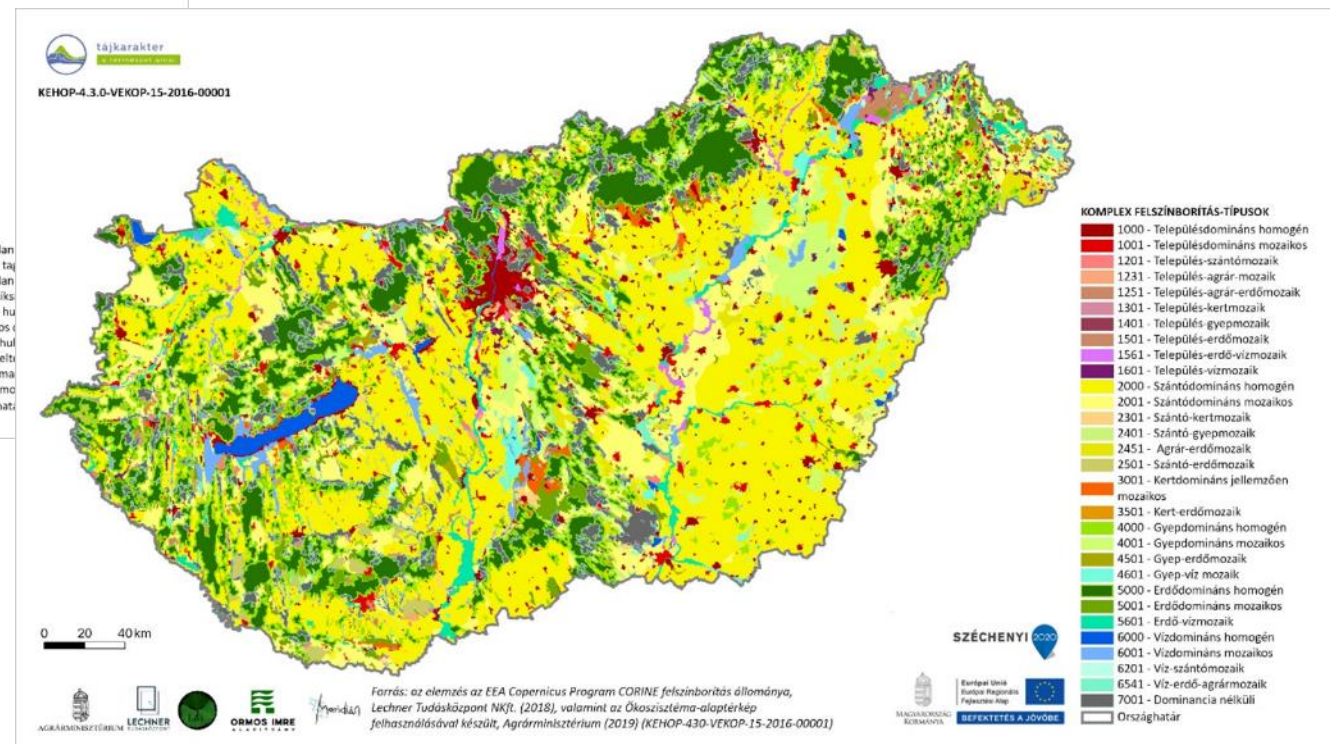
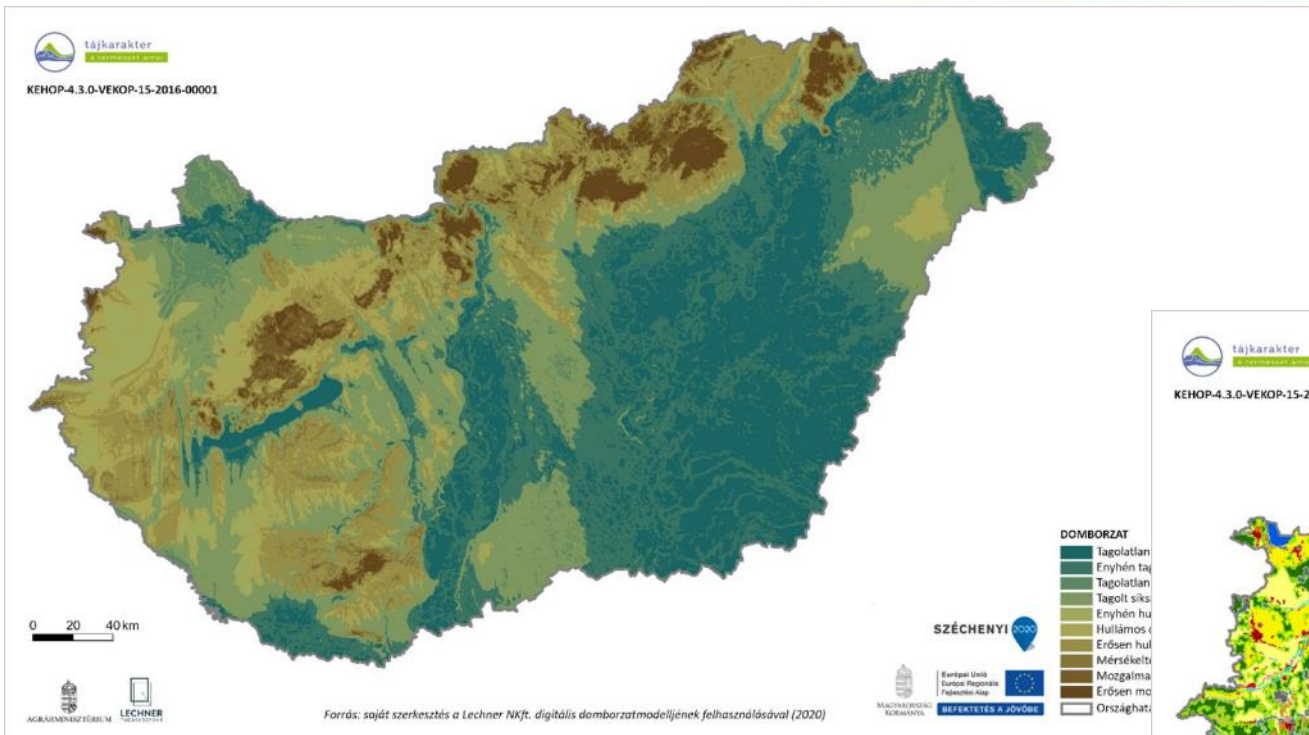
Az országos tájkarakter-típusok:

Települési és partj	111	Agglomeráció negyvenhárom táj	
	121	Agglomeráció települési táj síkságon	
	122	Agglomeráció települési táj vízparton	
	123	Agglomeráció települési táj hegyvidéki területen, völgyben és domboldalon	
	131	Települési táj síkságon	
Agrárj	132	Települési táj vízparton	
	133	Települési táj domboldalon, hegyvidéki területen és medencében	
	141	Települési-gyepdominancia táj síkságon	
	142	Települési-erdőmozaikos domboldali és hegyvidéki terület	
	211	Szántódominancia, homogén síksági táj	
	212	Szántódominancia, homogén, hullámos síksági, domboldali, medencei és hegyvidéki terület	
	213	Szántódominancia, mozaikos, hullámos síksági, lepcsőszerű domboldali és medencei terület	
	214	Szántódominancia, mozaikos síksági táj	
	215	Szántódominancia, mozaikos síksági táj gyep- és erdőfoltokkal	
	216	Szántódominancia, mozaikos domboldali, hegyvidéki terület, völgy és medencei terület	
	217	Szántódominancia, mozaikos, hullámos síksági és domboldali táj vízfolyásokkal és erdőfoltokkal	
	218	Szántódominancia, mozaikos, hullámos síksági és domboldali táj vízfolyásokkal	
	221	Szántó-erdődominancia, jellemzően mozaikos síksági táj	
	222	Szántó-erdődominancia, jellemzően mozaikos domboldali és hegyvidéki terület	
	Erdős táj	231	Gyepdominancia, mozaikos medence, völgy és domboldali táj
232		Gyepdominancia, mozaikos síksági táj	
301		Erdődominancia, homogén síksági táj	
302		Erdődominancia, mozaikos síksági táj	
303		Erdődominancia, jellemzően homogén, hullámos síksági és országhatáron domboldali táj	
304		Erdődominancia, jellemzően homogén közhegyes táj és hegyvidéki terület	
305		Erdődominancia, jellemzően mozaikos domboldali táj	
411		Folyótáj, jelentős nyílt vízfelülettel	
Víz táj		412	Erdő-vízdominancia folyótáj
		413	Erdő-vízdominancia folyótáj értéktelen területi településekkel
	414	Vízözön felszínviselkedésű folyótáj értéktelen területi településekkel	
	421	Tavi táj	
	431	Vízdominancia mozaikos síksági táj	
	432	Erdő-vízdominancia síksági táj	
	433	Gyep-vízdominancia síksági táj	
Vízözön táj	434	Gyep, mozaikos síksági táj, szelvény jellegű előfordulásokkal	
	511	Települési-erdő-agglomerációs síksági táj	
	521	Szántó-gyep-vízdominancia síksági táj	
	531	Gyep-erdőmozaikos medence, völgy és hegyvidéki terület	
	532	Gyep-erdőmozaikos domboldali, medencei és völgytáj	
	533	Gyep-víz-erdőmozaikos síksági táj	
	534	Gyep-víz-települési-mozaikos síksági, völgytáj	
	541	Szántó-erdő-települési-mozaikos hegyvidéki terület, erdő hegyfőtől	
	542	Szántó-erdő- és erdőmozaikos hegyvidéki terület és domboldali terület	
	543	Erdő-agglomerációs síksági táj	
	544	Erdő-agglomerációs domboldali táj	
	551	Vízözön felszínviselkedésű síksági táj	
552	Vízözön felszínviselkedésű, hullámos síksági és domboldali terület		
553	Vízözön felszínviselkedésű, hullámos síksági és domboldali medencei, vízfolyásokkal		
554	Vízözön felszínviselkedésű hegyvidéki terület, medencei és völgy		

2. táblázat: Országos tájkarakter-típusok

TÁJKARAKTER TUDÁSTÁR – LEHATÁROLÓ INDIKÁTOROK

A természetvédelem országos programja.

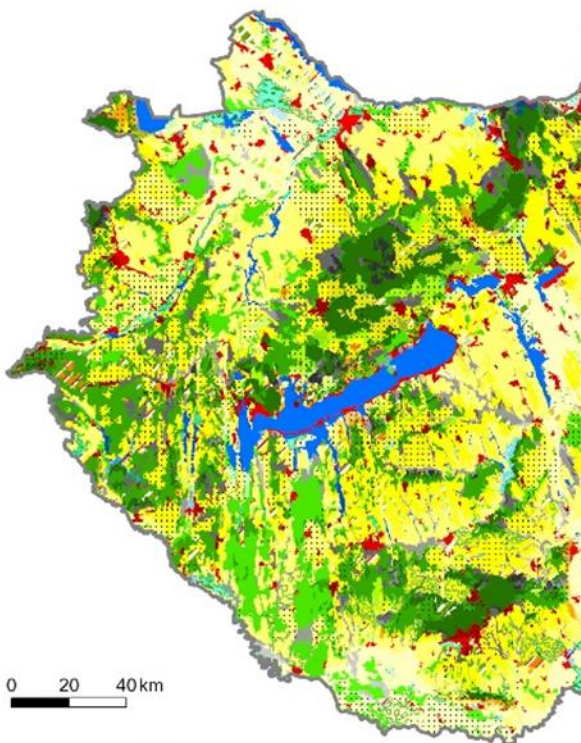


TÁJKARAKTER TUDÁSTÁR – TÁJKARAKTER MOZAIKEGYSÉGEK

A természetvédelem országos programja.



KEHOP-4.3.0-VEKOP-15-2016-00001



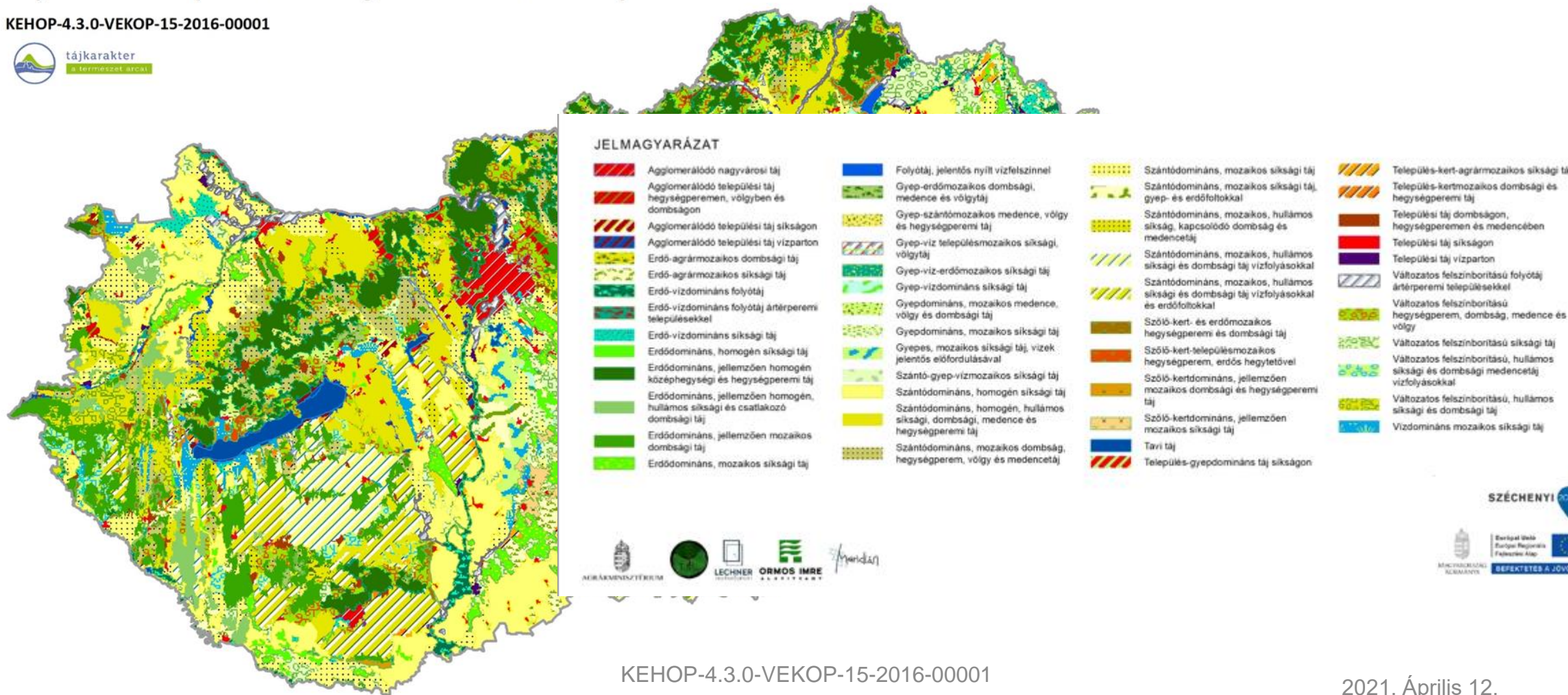
TÁJKARAKTER MOZAIKOK

100010 - Településdomináns, homogén síkság	125140 - Település-agrár-erdőmozaikos középhegység	200020 - Szántódomináns, homogén hegyláb, völgy	300130 - Kertdomináns, jellemzően mozaikos dombosság	500110 - Erdődomináns, mozaikos síkság
100020 - Településdomináns, homogén hegyláb, völgy	130110 - Település-kertmozaikos síkság	200030 - Szántódomináns, homogén dombosság	300140 - Kertdomináns, jellemzően mozaikos középhegység	500120 - Erdődomináns, mozaikos hegyláb, völgy
100030 - Településdomináns, homogén dombosság	130120 - Település-kertmozaikos hegyláb, völgy	200040 - Szántódomináns, homogén középhegység	350110 - Kert-erdőmozaikos síkság	500130 - Erdődomináns, mozaikos dombosság
100040 - Településdomináns, homogén középhegység	130130 - Település-kertmozaikos dombosság	200110 - Szántódomináns, mozaikos síkság	350120 - Kert-erdőmozaikos hegyláb, völgy	500140 - Erdődomináns, mozaikos középhegység
100110 - Településdomináns, mozaikos síkság	130140 - Település-kertmozaikos középhegység	200120 - Szántódomináns, mozaikos hegyláb, völgy	350130 - Kert-erdőmozaikos dombosság	560110 - Erdő-vízmozaikos síkság
100120 - Településdomináns, mozaikos hegyláb, völgy	140110 - Település-gyepmozaikos síkság	200130 - Szántódomináns, mozaikos dombosság	350140 - Kert-erdőmozaikos hegyláb, völgy	560120 - Erdő-vízmozaikos hegyláb, völgy
100130 - Településdomináns, mozaikos dombosság	140120 - Település-gyepmozaikos hegyláb, völgy	200140 - Szántódomináns, mozaikos középhegység	400010 - Gyepdomináns, homogén síkság	560130 - Erdő-vízmozaikos dombosság
100140 - Településdomináns, mozaikos középhegység	140130 - Település-gyepmozaikos dombosság	230110 - Szántó-kertmozaikos síkság	400020 - Gyepdomináns, homogén hegyláb, völgy	600010 - Vízdomináns, homogén síkság
120110 - Település-szántómozaikos síkság	140140 - Település-gyepmozaikos középhegység	230120 - Szántó-kertmozaikos hegyláb, völgy	400100 - Gyepdomináns, mozaikos síkság	600020 - Vízdomináns, homogén hegyláb, völgy
120120 - Település-szántómozaikos hegyláb, völgy	150110 - Település-erdőmozaikos síkság	240110 - Szántó-gyepmozaikos síkság	400110 - Gyepdomináns, mozaikos dombosság	600030 - Vízdomináns, homogén dombosság
120130 - Település-szántómozaikos dombosság	150120 - Település-erdőmozaikos hegyláb, völgy	240120 - Szántó-gyepmozaikos hegyláb, völgy	400120 - Gyepdomináns, mozaikos hegyláb, völgy	600110 - Vízdomináns, mozaikos síkság
120140 - Település-szántómozaikos középhegység	150130 - Település-erdőmozaikos dombosság	240130 - Szántó-gyepmozaikos dombosság	400130 - Gyepdomináns, mozaikos dombosság	600120 - Vízdomináns, mozaikos hegyláb, völgy
123110 - Település-agrármozaikos síkság	150140 - Település-erdőmozaikos középhegység	245110 - Agrár-erdőmozaikos síkság	400140 - Gyepdomináns, mozaikos középhegység	600130 - Vízdomináns, mozaikos dombosság
123120 - Település-agrármozaikos hegyláb, völgy	156110 - Település-erdő-vízmozaikos síkság	245120 - Agrár-erdőmozaikos hegyláb, völgy	450110 - Gyep-erdőmozaikos síkság	600140 - Vízdomináns, mozaikos középhegység
123130 - Település-agrármozaikos dombosság	156120 - Település-erdő-vízmozaikos hegyláb, völgy	245130 - Agrár-erdőmozaikos dombosság	450120 - Gyep-erdőmozaikos hegyláb, völgy	620110 - Víz-szántómozaikos síkság
123140 - Település-agrármozaikos középhegység	156130 - Település-erdő-vízmozaikos dombosság	245140 - Agrár-erdőmozaikos középhegység	450130 - Gyep-erdőmozaikos dombosság	620120 - Víz-szántómozaikos hegyláb, völgy
125110 - Település-agrár-erdőmozaikos síkság	156140 - Település-erdő-vízmozaikos középhegység	250110 - Szántó-erdőmozaikos síkság	450140 - Gyep-erdőmozaikos középhegység	620130 - Víz-szántómozaikos dombosság
125120 - Település-agrár-erdőmozaikos hegyláb, völgy	160110 - Település-vízmozaikos síkság	250120 - Szántó-erdőmozaikos hegyláb, völgy	460110 - Gyep-vízmozaikos síkság	654110 - Víz-erdő-agrármozaikos síkság
125130 - Település-agrár-erdőmozaikos dombosság	160120 - Település-vízmozaikos hegyláb, völgy	250130 - Szántó-erdőmozaikos dombosság	460120 - Gyep-vízmozaikos hegyláb, völgy	654120 - Víz-erdő-agrármozaikos hegyláb, völgy
	160130 - Település-vízmozaikos dombosság	250140 - Szántó-erdőmozaikos középhegység	460130 - Gyep-vízmozaikos dombosság	654130 - Víz-erdő-agrármozaikos dombosság
	160140 - Település-vízmozaikos középhegység	300110 - Kertdomináns, jellemzően mozaikos síkság	500010 - Erdődomináns, homogén síkság	700110 - Dominancia nélküli síkság
	200010 - Szántódomináns, homogén síkság	300120 - Kertdomináns, jellemzően mozaikos hegyláb, völgy	500020 - Erdődomináns, homogén hegyláb, völgy	700120 - Dominancia nélküli hegyláb, völgy
			500030 - Erdődomináns, homogén dombosság	700130 - Dominancia nélküli dombosság
			500040 - Erdődomináns, homogén középhegység	700140 - Dominancia nélküli középhegység
				Országhatár



Tájkarakter-típusok országos indikatív térképe

KEHOP-4.3.0-VEKOP-15-2016-00001



TÁJKARAKTER TUDÁSTÁR – TÁJKARAKTER-TÍPUSOK

A természetvédelem országos programja.



Szántódomináns, homogén síksági táj tájkarakter-típus országos indikatív térképe
KEHOP-4.3.0-VEKOP-15-2014-00001



Domináns (1. helyen)	Tartóhány (%)	Kiemelt tájkarakter-típus	Tartóhány (%)
Tagoltan alacsony síkság	44,00%	2001 Szántódomináns mozaikos	0,40%
Eryhán tagolt alacsony síkság	33,24%	2000 Erdődomináns homogén	0,36%
Tagolt síkság, hegylélek, völgyek	17,03%	4000 Gyepdomináns homogén	0,21%
Tagoltan síkság	4,13%	4001 Gyepdomináns mozaikos	0,16%
Eryhán hullámos dombeg	1,11%	7001 Dominancia nélkül	0,10%
Hullámos dombeg	0,29%	3001 Kertdomináns jellemzően mozaikos	0,06%
Erdőn hullámos dombeg	0,09%	5001 Erdődomináns mozaikos	0,05%
		1401 Tavaképző-erdőmozaik	0,05%
		6001 Vízdomináns mozaikos	0,04%
		1501 Tavaképző-erdőmozaik	0,04%
		4801 Gyep-víz mozaik	0,03%
		2301 Szántó-kertmozaik	0,03%
		6000 Vízdomináns homogén	0,03%
		1301 Tavaképző-vízmozaik	0,02%
		1801 Tavaképző-vízmozaik	0,02%
		5801 Erdő-vízmozaik	0,02%
		8541 Víz-erdő-agrár mozaik	0,01%
		1201 Tavaképző-erdőmozaik	0,01%
		2451 Agrár-erdőmozaik	0,01%
		4501 Gyep-erdőmozaik	0,01%
		1251 Tavaképző-agrár-erdőmozaik	0,01%
		1581 Tavaképző-erdő-vízmozaik	0,01%
		6201 Víz-szántómozaik	0,01%

2.3.2.2. AGRÁRTÁJ

Kód	Tájkarakter-típus	Összetérlet (km2)	Átlagos terület (km2)	Darabszám	Tartóhány (%)
211	Szántódomináns, homogén síksági táj	20208,79	190,66	106	21,73%
212	Szántódomináns, homogén, hullámos síksági, dombeg, medence és hegységperemi táj	5200,53	52,66	83	5,59%
213	Szántódomináns, mozaikos, hullámos síkság, kapcsolódó dombeg és medence	1180,99	45,42	26	1,27%
214	Szántódomináns, mozaikos síksági táj	7971,25	51,30	156	8,57%
215	Szántódomináns, mozaikos síksági táj gyep- és erdőfoltokkal	1231,78	153,97	8	1,32%
216	Szántódomináns, mozaikos dombeg, hegységperem, völgy és medence	2418,29	32,68	74	2,60%
217	Szántódomináns, mozaikos, hullámos síksági és dombeg táj vízfolyásokkal és erdőfoltokkal	3130,36	174,41	18	3,38%
218	Szántódomináns, mozaikos, hullámos síksági és dombeg táj vízfolyásokkal	1849,81	184,98	10	1,99%
221	Szántó-kertdomináns, jellemzően mozaikos síksági táj	439,95	24,44	18	0,47%
222	Szántó-kertdomináns, jellemzően mozaikos dombeg és hegységperemi táj	385,60	12,05	32	0,42%
231	Gyepdomináns, mozaikos medence, völgy és dombeg táj	479,23	20,84	23	0,52%
232	Gyepdomináns, mozaikos síksági táj	1119,37	16,46	68	1,20%
Agrártáj összesen		45625,97	73,35	622	49,05%

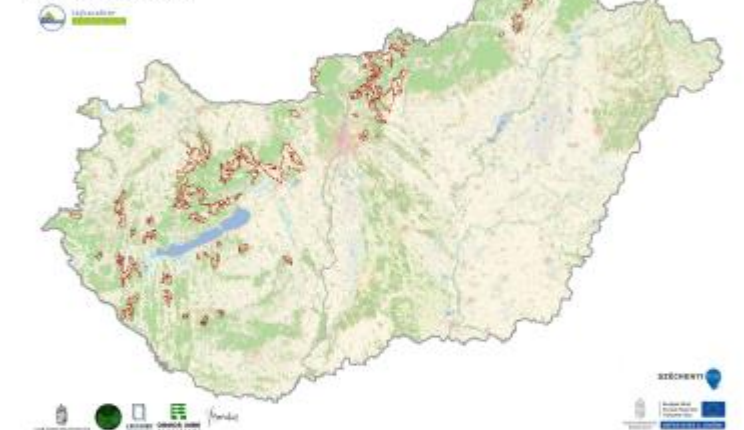
Védély, használat, fejlesztési javaslatok

Tervezési elvárások		Szántódomináns, homogén síksági táj			
Ökológiai, gazdasági, társadalmi és társadalmi	Víz	Terránc és talaj	Építési, nem építési terület	Kultúra és társadalom	Társadalmi és építési terület
Ökológiai, gazdasági, társadalmi és társadalmi	Víz	Terránc és talaj	Építési, nem építési terület	Kultúra és társadalom	Társadalmi és építési terület
Ökológiai, gazdasági, társadalmi és társadalmi	Víz	Terránc és talaj	Építési, nem építési terület	Kultúra és társadalom	Társadalmi és építési terület

S síksági
P hegyvidéki
E erdővidéki
K kertvidéki
G gyepvidéki
V vízvidéki
H hegységi



Szántódomináns, mozaikos dombeg, hegységperem, völgy és medence táj tájkarakter-típus országos indikatív térképe
KEHOP-4.3.0-VEKOP-15-2014-00001



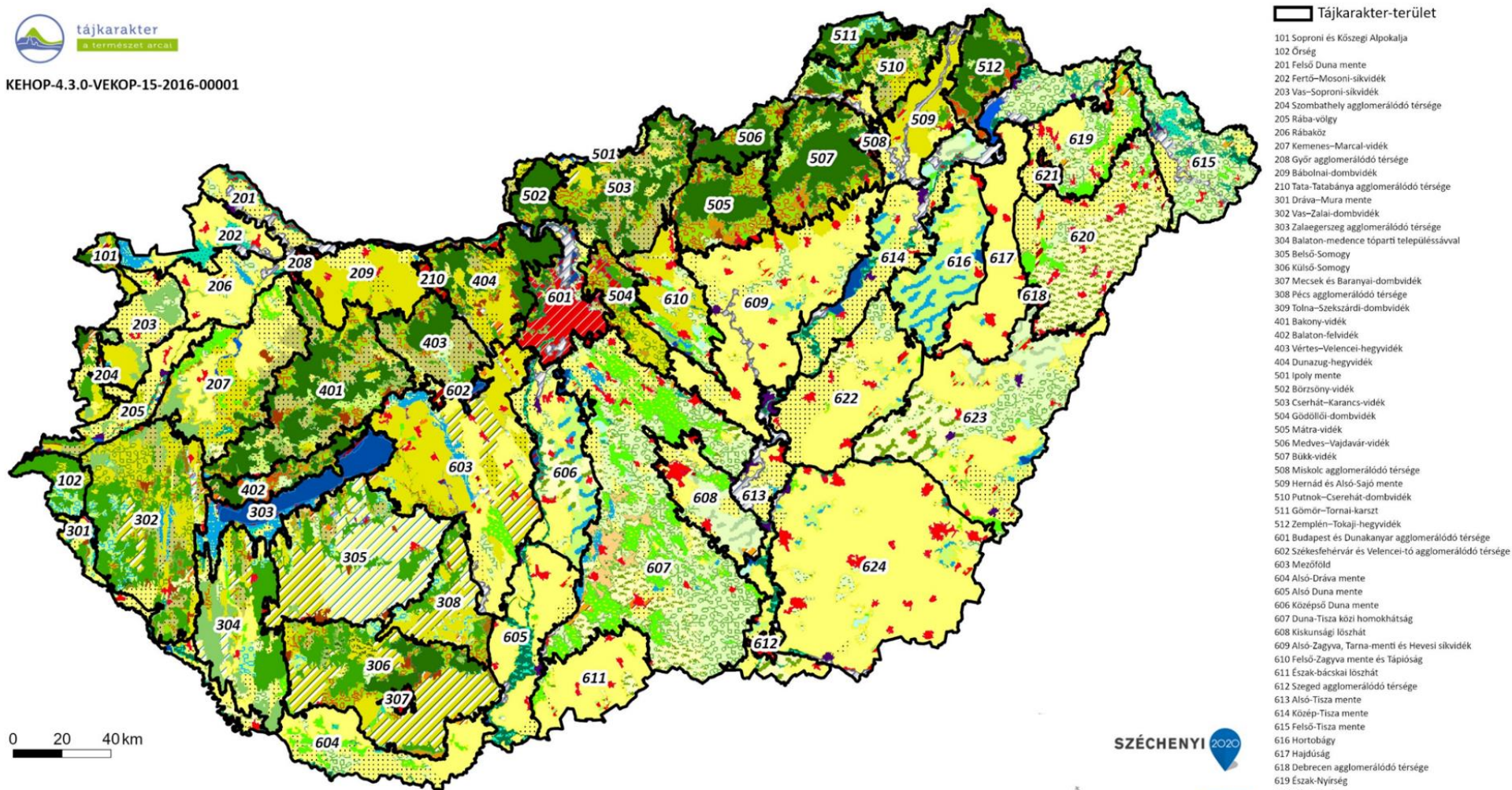
Domináns (1. helyen)	Tartóhány (%)	Kiemelt tájkarakter-típus	Tartóhány (%)
Erdőn hullámos dombeg	43,84%	2000 Szántódomináns homogén	18,85%
Hullámos dombeg	39,22%	1001 Tavaképződomináns mozaikos	1,39%
Mozgalmos közpályag	4,99%	7001 Dominancia nélkül	0,83%
Mérsékeltan mozgalmas közpályag	4,83%	1301 Tavaképző-szántómozaik	0,82%
Tagolt síkság, hegylélek, völgyek	4,31%	3000 Tavaképződomináns homogén	0,72%
Eryhán hullámos dombeg	2,15%	5001 Erdődomináns mozaikos	0,48%
Eryhán tagolt alacsony síkság	0,35%	5000 Erdődomináns homogén	0,45%
Erdőn mozgalmas közpályag	0,23%	2451 Agrár-erdőmozaik	0,20%
Tagoltan alacsony síkság	0,01%	4001 Gyepdomináns mozaikos	0,20%
		3001 Kertdomináns jellemzően mozaikos	0,16%
		1501 Tavaképző-erdőmozaik	0,11%
		1301 Tavaképző-kertmozaik	0,10%
		1801 Tavaképző-vízmozaik	0,09%
		2401 Szántó-erdőmozaik	0,08%
		3501 Kert-erdőmozaik	0,05%
		1501 Tavaképző-erdő-vízmozaik	0,03%

TÁJKARAKTER TUDÁSTÁR – TÁJKARAKTER-TERÜLETEK

A természetvédelem országos programja.



KEHOP-4.3.0-VEKOP-15-2016-00001



Tájkarakter-terület

- 101 Soproni és Középi Alpokalja
- 102 Őrség
- 201 Felső Duna mente
- 202 Fertő-Mosoni-síkvidék
- 203 Vas-Soproni-síkvidék
- 204 Szombathely agglomerálódó térsége
- 205 Rába-völgy
- 206 Rábaköz
- 207 Kemenes-Marcal-vidék
- 208 Győr agglomerálódó térsége
- 209 Bábolnai-dombvidék
- 210 Tata-Tatabánya agglomerálódó térsége
- 301 Dráva-Mura mente
- 302 Vas-Zalai-dombvidék
- 303 Zalaegerszeg agglomerálódó térsége
- 304 Balaton-medence tóparti településsávjával
- 305 Belső-Somogy
- 306 Külső-Somogy
- 307 Mecsek és Baranyai-dombvidék
- 308 Pécs agglomerálódó térsége
- 309 Tolna-Szekszárdi-dombvidék
- 401 Bakony-vidék
- 402 Balaton-felvidék
- 403 Vértes-Velencei-hegyvidék
- 404 Dunazug-hegyvidék
- 501 Ipoly mente
- 502 Börzsöny-vidék
- 503 Cserhát-Karancs-vidék
- 504 Gödöllői-dombvidék
- 505 Mátra-vidék
- 506 Medves-Vajdavidék
- 507 Bükk-vidék
- 508 Miskolc agglomerálódó térsége
- 509 Hernád és Alsó-Sajó mente
- 510 Putnok-Cserehát-dombvidék
- 511 Gömör-Tornai-karszt
- 512 Zemplén-Tokaji-hegyvidék
- 601 Budapest és Dunakanyar agglomerálódó térsége
- 602 Székesfehérvár és Velencei-tó agglomerálódó térsége
- 603 Mezőföld
- 604 Alsó-Dráva mente
- 605 Alsó Duna mente
- 606 Középső Duna mente
- 607 Duna-Tisza közli homokhátság
- 608 Kiskunsági löszhát
- 609 Alsó-Zagyva, Tarna-menti és Hevesi síkvidék
- 610 Felső-Zagyva mente és Tápóság
- 611 Észak-bácsi löszhát
- 612 Szeged agglomerálódó térsége
- 613 Alsó-Tisza mente
- 614 Közép-Tisza mente
- 615 Felső-Tisza mente
- 616 Hortobágy
- 617 Hajdúság
- 618 Debrecen agglomerálódó térsége
- 619 Észak-Nyírség
- 620 Dél-Nyírség
- 621 Nyíregyháza agglomerálódó térsége
- 622 Nagykunság
- 623 Berettyó-Körösi vidék
- 624 Körös-Maros köze

0 20 40 km



széchenyi 2020

BEFETÉS A JÖVŐBE

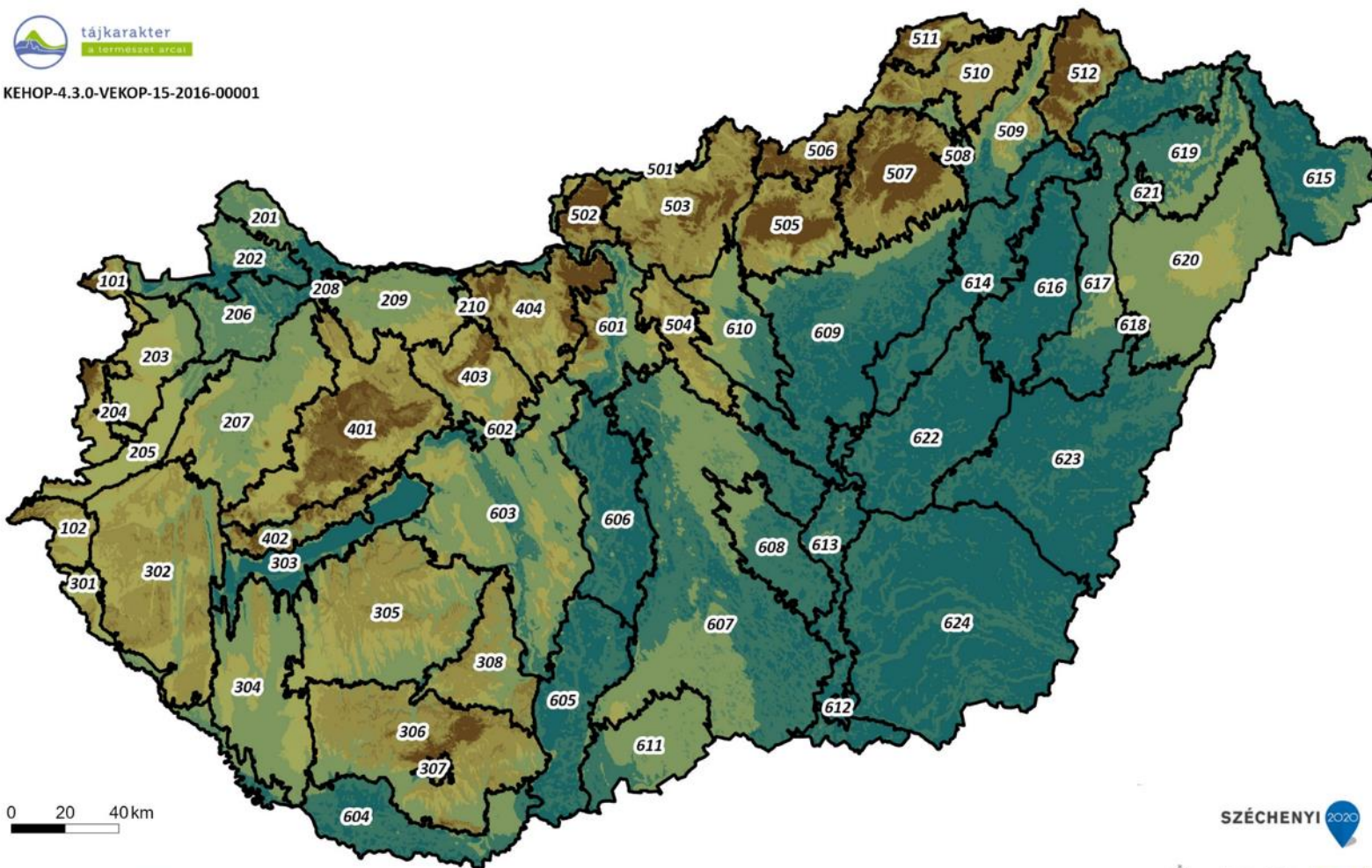
TÁJKARAKTER TUDÁSTÁR – TÁJKARAKTER-TERÜLETEK



A természetvédelem országos programja.



KEHOP-4.3.0-VEKOP-15-2016-00001



0 20 40 km



Forrás: saját szerkesztés a Lechner Nkft. digitális domborzatmodelljének felhasználásával (2020)

SZÉCHENYI 2020



Indikátorok	
<p>I. Lehatároló indikátorok</p> <p>I/1 Domborzat I/2 Komplex felszínborítás-típusok</p> <p>II. Leíró indikátorok</p> <p>Természeti jellemzők</p> <p>II/1. Éghajlati körzetek II/2. Tengerszint feletti magasság II/3. Relief II/4. Alapkőzet II/5. Talajtípusok II/6. Felszíni vizek területaránya II/7. Ökotípusos földhasználat II/8. Ökológiai állapot</p> <p>Felszínborítás-jellemzők</p> <p>II/9. Ökoszisztéma-alaptérkép II/10. CORINE felszínborítás II/11. Felszínborítás-átalakulás-típusok II/12. Felszínborítás-átalakulás jellege II/13. Stabil településterület II/14. Stabil szántó-, kert-, szőlőterület II/15. Stabil erdőterület II/16. Stabil gyepterület és vízfelszín II/17. Zöld vonalas elemek sűrűsége II/18. Beépítettség növekedése (1990-2018) II/19. Közlekedési hálózat sűrűsége II/20. Roncsolt területek aránya (külfejtési bánya, hulladéklerakó)</p>	<p>Antropogén és percepcionális jellemzők</p> <p>II/21. Település-sűrűség II/22. Településméret II/23. Külterületi szórványbeépítés sűrűsége II/24. Nagy kiterjedésű települési tér II/25. Népeségváltozás II/26. Külterületi lakosok arányának változása II/27. Néprajzi tájak II/28. Természeti és kulturális örökség</p> <p>II/29. Megbecsültség II/30. Vizuális jellemzők</p>

Működő közepesség
 Erősen mozgalmas közepesség
 Tájkarakter-terület

2021. Április 12.

TÁJKARAKTER TUDÁSTÁR – TÁJKARAKTER-TERÜLETEK



II/1. ÉGHAJLATI KÖRZETEK

II/5. TALAJTÍPUS

II/6.

II/8. ÖKOLÓGIAI ÁLLAPOT

II/9. ÖKOSZISZTÉMA-AL

II/11.

LEÍRÓ INDIKÁTOR – TERMÉSZETI JELLEMZŐK

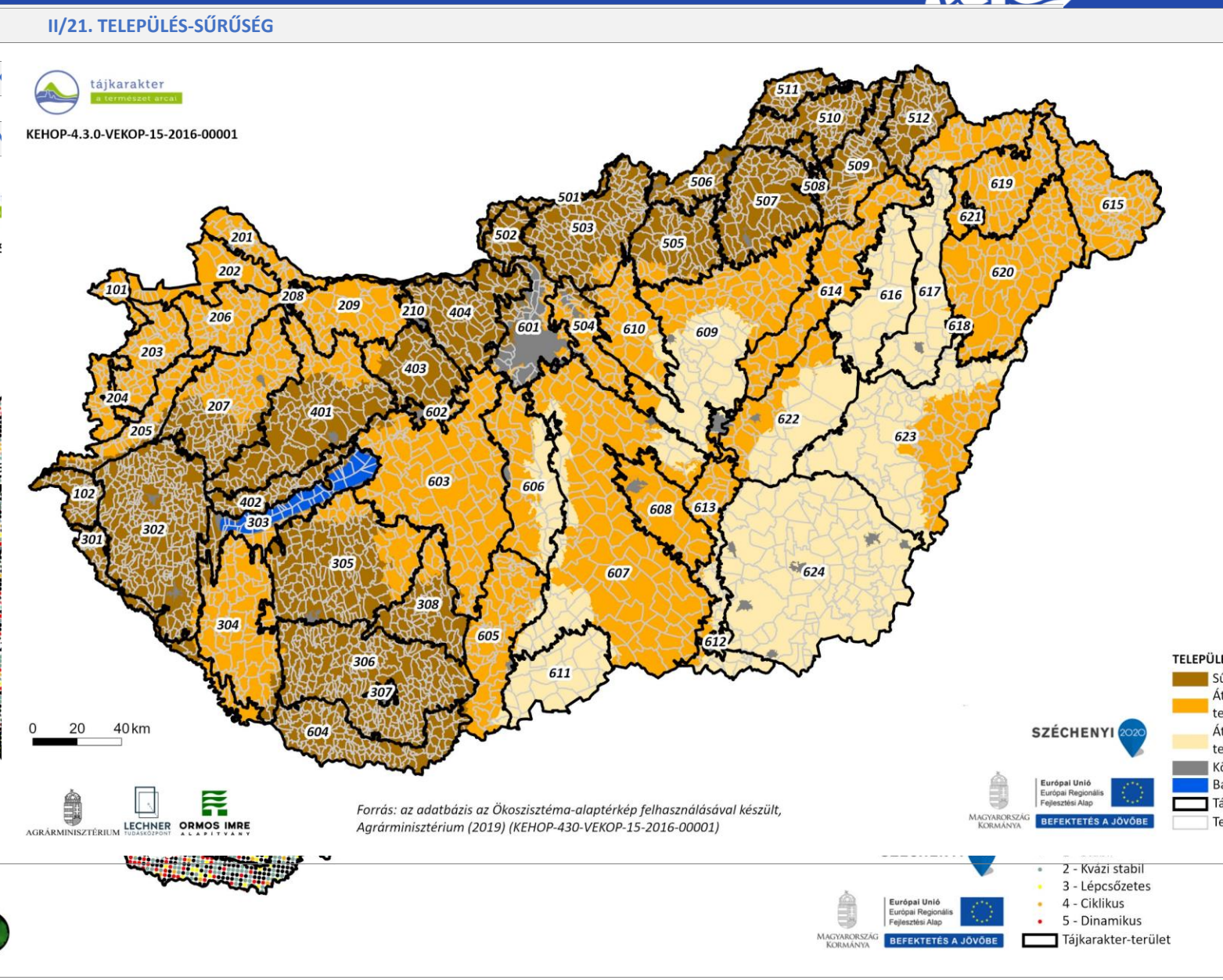
LEÍRÓ INDIKÁTOR – TERMÉSZETI JELLEMZŐK

LEÍRÓ INDIKÁTOR – TERMÉSZETI JELLEMZŐK

LEÍRÓ INDIKÁTOR – TERMÉSZETI JELLEMZŐK

LEÍRÓ INDIKÁTOR – FELSZÍNBORÍTÁS-JELLEMZŐK

LEÍRÓ INDIKÁTOR – FELSZÍNBORÍTÁS-JELLEMZŐK



TÁJKARAKTER TUDÁSTÁR – TÁJKARAKTER-TERÜLETEK



II/1. ÉGHAJLATI KÖRZETEK

II/5. TALAJTÍPUS

II/6. TALAJTÍPUS

II/23. KÜLTERÜLETI SZÓRVÁNYOK

II/26. KÜLTERÜLETI SZÓRVÁNYOK

LEÍRÓ INDIKÁTOR – TERMÉSZETI JELEMZŐK

LEÍRÓ INDIKÁTOR – TERMÉSZETI JELEMZŐK

LEÍRÓ INDIKÁTOR – TERMÉSZETI JELEMZŐK

LEÍRÓ INDIKÁTOR – ANTRÓPOGÉN ÉS PERCEPCIONÁLIS JELEMZŐK

LEÍRÓ INDIKÁTOR – ANTRÓPOGÉN ÉS PERCEPCIONÁLIS JELEMZŐK

LEÍRÓ INDIKÁTOR – ANTRÓPOGÉN ÉS PERCEPCIONÁLIS JELEMZŐK

LEÍRÓ INDIKÁTOR – ANTRÓPOGÉN ÉS PERCEPCIONÁLIS JELEMZŐK

LEÍRÓ INDIKÁTOR – ANTRÓPOGÉN ÉS PERCEPCIONÁLIS JELEMZŐK

LEÍRÓ INDIKÁTOR – ANTRÓPOGÉN ÉS PERCEPCIONÁLIS JELEMZŐK

AGRÁRMINISZTERIUM

LECHNER ORMOS IMRE ALAPÍTVÁNY

II/29. MEGBECSÜLT SÉG

II/25. VIZUÁLIS JELEMZŐK

tájkarakter a természet adatai

KEHOP-4.3.0-VEKOP-15-2016-00001

0 20 40 km

VIZUÁLIS

- Yellow
- Light yellow
- Orange
- Brown
- Dark brown
- Green

SZÉCHENYI 2020

Magyarországi Kormányzat

EUROPAI UNIÓ

Európai Regionális Fejlesztési Alap

BEFETÉS A JÖVŐBE

AGRÁRMINISZTERIUM

LECHNER ORMOS IMRE ALAPÍTVÁNY

Forrás: az adatbázis az Ökoszisztéma-alaptérkép felhasználásával készült, Agrárminisztérium (2019) (KEHOP-430-VEKOP-15-2016-00001)

TÁJKARAKTER TUDÁSTÁR – TÁJKARAKTER-TERÜLETEK



A természetvédelem országos programja.

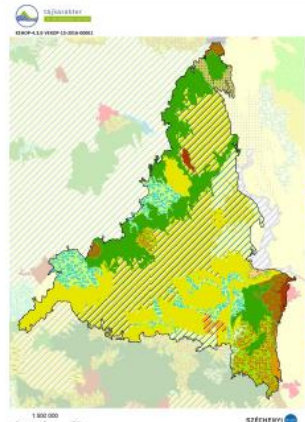
308. TOLNA-SZEKSZÁRDI-DOMBSZÉK TÁJKARAKTER-TERÜLET

A Tolna-Szekszárdi-dombszék tájkarakter-területéhez a Tolnai-dombság három kistérsége, a Tolnai-Hegyvidék, a Völgyvidék és a Szekszárdi-dombság tartozik. A három kistérség területét harmadlagos rögökkel borított kistérségi völgyek jellemzik, az észak-keleti irányban a nagy völgyrűdség együttesen nagyobb a számték, egyébként szőlők területe, mint az erdők. A dombságok peremén ártós, belső területein igen alacsony a településsűrűség. A természetközeli tájmozaik területarány viszonylag kevés. Területe 1187,6 km².



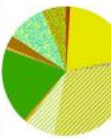
Fotó: Csorba P. (Szekszárdi-dombszék 2016)

A Tolna-Szekszárdi-dombszék tájkarakter-területen előforduló tájkarakter-típusok



- Erdőtársulás, jellemzően mozaikos dombsági táj
- Szárazdombság, homogén, hullámos síksági, dombsági, medencei és hegységperemi táj
- Szárazdombság, mozaikos dombság, hegységperem, völgy és medenceköz
- Szárazdombság, mozaikos, hullámos síksági és dombsági táj vízfolyásokkal
- Szárazdombság, mozaikos, hullámos síksági és dombsági táj vízfolyásokkal és erdőfoltokkal
- Száraz-kert- és erdőmozaikos hegységperemi és dombsági táj
- Száraz-kertdombság, jellemzően mozaikos dombsági és hegységperemi táj
- Száraz-kertdombság, jellemzően mozaikos síksági táj
- Teljeskörű kert-agrármozaikos síksági táj
- Teljeskörű kert dombság, hegységperem és medenceköz
- Változatos felszínborítású hegységperem, dombság, medence és völgy
- Változatos felszínborítású síksági táj
- Változatos felszínborítású, hullámos síksági és dombsági medenceköz vízfolyásokkal

Tájkarakter-típusok	Össz. terület (km ²)	Terület arány (%)	Folt-szám	Átlagos foltméret (km ²)	Szám
Tolna-Szekszárdi-dombszék	1187,61	100,00%	36	33,08	50,67
Teljeskörű kert dombság, hegységperem és medenceköz	11,60	0,98%	2	5,80	1,77
Szárazdombság, homogén, hullámos síksági, dombsági, medencei és hegységperemi táj	248,42	20,75%	9	27,38	19,12
Szárazdombság, mozaikos dombság, hegységperem, völgy és medenceköz	18,68	1,40%	1	18,68	0,00
Szárazdombság, mozaikos, hullámos síksági és dombsági táj vízfolyásokkal és erdőfoltokkal	358,22	29,99%	2	178,11	80,92
Szárazdombság, mozaikos, hullámos síksági és dombsági táj vízfolyásokkal	85,97	7,24%	3	28,66	10,21
Száraz-kertdombság, jellemzően mozaikos síksági táj	4,40	0,37%	1	4,40	0,00
Száraz-kertdombság, jellemzően mozaikos dombsági és hegységperemi táj	8,17	0,69%	1	8,17	0,00
Erdőtársulás, jellemzően mozaikos dombsági táj	228,76	19,09%	4	58,69	69,84
Teljeskörű kert-hegységmozaikos síksági táj	8,28	0,70%	1	8,28	0,00
Száraz-kert- és erdőmozaikos hegységperemi és dombsági táj	34,75	2,93%	3	11,58	9,35
Változatos felszínborítású síksági táj	8,08	0,51%	1	8,08	0,00
Változatos felszínborítású, hullámos síksági és dombsági medenceköz vízfolyásokkal	111,61	9,40%	5	22,32	12,81
Változatos felszínborítású hegységperem, dombság, medence és völgy	70,69	5,95%	2	35,34	26,54



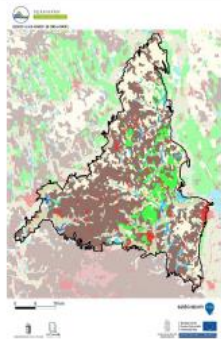
II/4. Atelepköz

A táj területének mintegy 90%-át lőszős üledék alkotja. A magasabb területeken (Szekszárdi-dombság) harmadlagos üledék fordul elő. (Az indikátor országos eloszlásáról készült térképet lásd: Az országos tájkarakter-területek lehatároló és leíró indikátorai II/4. térkép)

Közet-név	Területarány (%)
Tolna-Szekszárdi-dombszék	100,00%
alvált és elővártós üledék	8,50%
szénit, porfirit	0,20%
harmadlagos és idősebb üledék	2,20%
lőszős üledék	89,10%

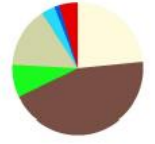


II/5. Talajtípusok

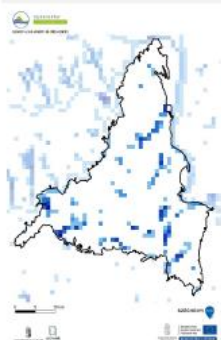


A legnagyobb területet (az összterület 44%-át) a barna erdőtalajok foglalják el. Főként a Völgyvidék területén találhatók. Jelentős a réti talajok (15%) és vázlatlajok (23%) részaránya is. (Az indikátor országos eloszlásáról készült térképet lásd: Az országos tájkarakter-területek lehatároló és leíró indikátorai II/5. térkép)

Talajtípus	Területarány (%)
Tolna-Szekszárdi-dombszék	100,00%
Barna erdőtalajok	44,36%
Vázlatlajok	23,45%
Réti talajok	14,87%
Csernozjom talajok	8,02%
Burkolatos talajok	4,02%
Öntési és lejtőerdőtalajok	3,40%
Nyílt vízfelület	1,16%
Szikes talajok	0,08%
Kőszelvényes talajok	0,06%
Láptalajok	0,02%



II/6. Felszíni vizek területaránya



A felszíni vizek aránya a tájon átlagos, 0,013 km²/km². (Az indikátor országos eloszlásáról készült térképet lásd: Az országos tájkarakter-területek lehatároló és leíró indikátorai II/6. térkép)

Felszíni vizek területaránya	Területarány (%)
Tolna-Szekszárdi-dombszék	100,00%
0-2% - ritkas, elenyészelt	96,57%
3-10% - átlagos	0,66%
10-20% - magas	2,80%
20-50% - nagyon magas	2,53%
50-100% - megvalósított	1,60%
50-100% - megvalósított	0,17%

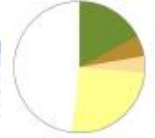


II/7. Ökológiai állapot

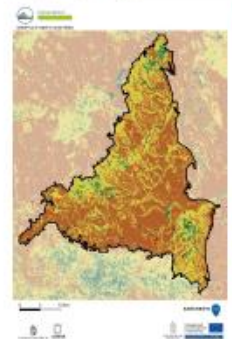


Az ökológiai vizsgálat szerint a táj területének több mint 17%-án erőteljesen jóval (10Ápp) a Szekszárdi-dombság területén), a terület mintegy 4 százalékán pedig - a növénytermesztés szempontjából közepes és gyenge tájlejárattal, illetve a környezeti érzékenységi követelményben - a szárazkő erdőszélessége (10B) használat-veltség vagy szántóföldi művelés (10C) indikátorok alapján jóval (10D) az országos tájkarakter-terület) lehatároló és leíró indikátorai II/7. térkép)

Ökológiai állapot	Területarány (%)
Tolna-Szekszárdi-dombszék	100,00%
erőteljesen jóval (10Ápp)	25,46%
gyenge és közepes tájlejárattal (10B)	5,94%
erőteljesen jóval (10D)	4,00%
erőteljesen jóval (10D)	17,18%

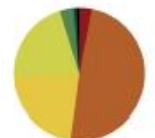


II/8. Ökológiai állapot



A tájkarakter-terület fele rossz állapotú terület, 1/5-e kedvezőtlen, 1/5-e pedig közepes állapotú terület, a bejárt területet, a jó állapotú és a közepes állapotú területek arányának 10% alatt van. (Az indikátor országos eloszlásáról készült térképet lásd: Az országos tájkarakter-területek lehatároló és leíró indikátorai II/8. térkép)

Ökológiai állapot	Területarány (%)
Tolna-Szekszárdi-dombszék	100,00%
erőteljesen jóval	8,1
erőteljesen jóval	49,1
erőteljesen jóval	22,8
erőteljesen jóval	20,7
erőteljesen jóval	0,8
erőteljesen jóval	0,6
erőteljesen jóval	0,7



Fotó: Csorba P. (Tolnai-Hegyvidék DK-északi részén 2016)



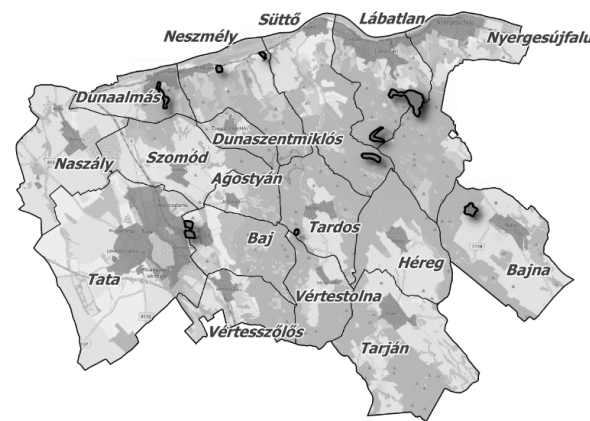
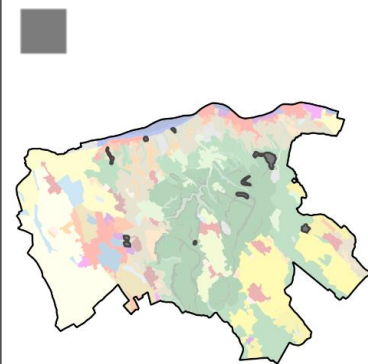
Fotó: Csorba P. (Szekszárdi-dombszék Szék 2016)

TÁJKARAKTER TUDÁSTÁR – TÁJMOZAIK- EGYSÉGEK

GERECSE MINTATERÜLET

Tájmozaik-egység neve: **Felhagyott bányakörnyéki táj**

Mintaterületi előfordulás



Jellemző példa ortofotón



Felvétel forrása: Lechner Tudásközpont (rrORTO, 2015)

Leírás

A tájmozaik-egységet az egykori, évek óta felhagyott bányászati tevékenység eredménye a bányagödör, bányafalak meddők határozzák meg. Befolyásolt bolygatott tájézet tapasztalható. Jellemzőek a bányateraszok, köves rézsúk meddőhányók részben rekultivált, részben felhagyott formái. A területen általában szukiessziós folyamat indul be, gyakori, hogy a gödörben bányató marad vissza. Kirándulóutak pihenőhelye is lehet.

pl.: Vörös-kői kőbánya (Dunaalmás)
Szarvas-domb (Baj), Vég-kő (Tardos), Hantos-pusztai szénbánya (Bajna) Pisznice (Lábatlan)

Kulcsjellemzők

- magas bányafalak, meredek rézsúk, kőomlások
- mészkőbányák, agyaggödrök, külszíni szén- vagy kőfejtések
- fehér mészkő, vörös mészkő
- meddőhányók, helyenként teraszosan rekultivált kupacok, falak, rézsúk, tetejükön korláttal, kerítéssel
- bejárási lehetőség, helyenként tanösvények, tűzrakóhelyek, pihenőhelyek
- bányatavak előfordulnak
- szórt burkolatú utak, poros útszél

Tipikus terepi megjelenés (fényképen)



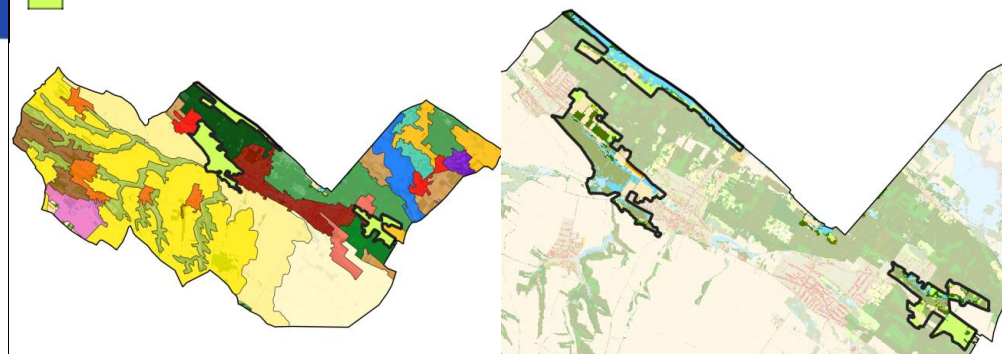
Fotó: Jombach Sándor

TÁJKARAKTER TUDÁSTÁR – TÁJKARAKTER- ALTÍPUSOK

TÁPIÓ-VIDÉK MINTATERÜLET

Tájkarakter-altípus neve: **Gyepes, mozaikos, természetközeli, síksági táj vízfolyásokkal**

Mintaterületi előfordulás



Jellemző példa ortofotón



Felvétel forrása: Google Earth (rORTO, 2018)

Leírás

Vízfolyás völgyében elhelyezkedő, elsősorban kaszálással hasznosított üde gyepek. Elsősorban puhafás fafajokból álló erdőfoltok, erdősávok, ligetek, szoliter egyedek tarkítják, és alakítják ki a változatos, mozaikos látványt. Természetközeli területek nagyobb arányban jellemzőek a területre, ahol öblös, kanyargós, ívelt formavilág dominál. A táj mintázata gyakran szabálytalan, organikus. A látótér a ligetes állományok jelenléte miatt jellemzően kis-közepes léptékű. A vizuális dinamika változatos (zárt, sávos, szórványos is előfordul), de jellemzően körülhatárolt. Csendes, békés területek, kevés mesterséges zaj jellemző.

Fő tájfunkció a természetvédelem és emellett megjelenik az ökoturizmus. Ökoszisztéma szolgáltatásban az élőhely- és a fajdiverzitás megőrzés elsődleges.

Kulcsjellemzők

- erdőfoltok, puhafás ligeterdők
- erdősávok
- szoliter faegyedek
- üde gyepterületek
- kis-közepes léptékű látótér
- természetközeli állapotú területek
- körülhatárolt vizuális dinamika
- öblös, kanyargós és ívelt formavilág
- csendes, békés

Tipikus terepi megjelenés (fényképen)



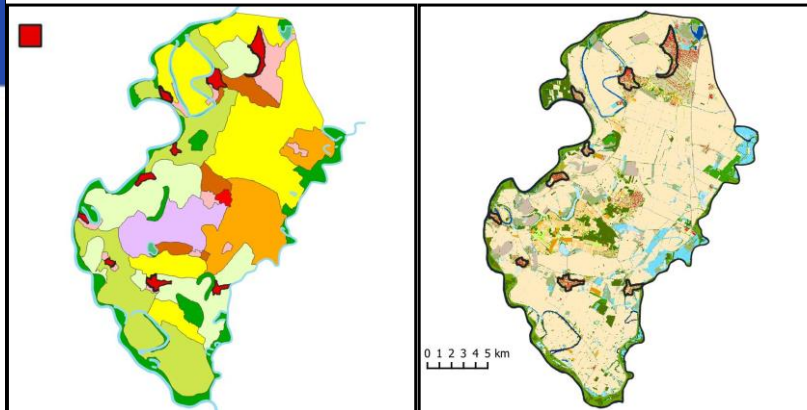
Fotó: Hubayné Horváth Nóra (2020)

TÁJKARAKTER TUDÁSTÁR – TÁJKARAKTER- ALTÍPUSOK

TISZAZUG MINTATERÜLET

Tájkarakter-altípus neve: **Rurális települési táj ártérperemi magaslaton**

Mintaterületi előfordulás



Jellemző példa úrfelvételen (2015)



Felvétel forrása: Google Earth

Leírás

A mintaterület településeinek csaknem mindegyike a Tisza és a Körös egykori nyílt árterénél 4-5 méterrel magasabb térszínen található. A települések többsége a tiszazugi kistáj magját alkotó kiemelt lösztábla peremén helyezkedik el, de van néhány olyan falu is, amely egy régi holtágat kísérő 2-3 méterrel magasabbra kiemelkedő folyóhátra vagy homokbuckára települt. Erre a típusra jellemző a szabálytalan, ill. domborzathoz igazodó utcaszerkezet, a zsákutcák (zugutcák) előfordulása. Itt épültek a templomok, itt vannak a közintézmények és itt található a legtöbb 70-120 éves lakóház is, ugyanakkor településközpontból lévén szó sok a 30-40 éves kockaház is, ill. nagyobb közintézményi, ill. kereskedelmi épület (önkormányzat, bankfiók, egészségház, buszmegálló, étterem). Általában közművesített térség, a mellékutcákban is burkolt az útfelület, vannak gyalogos járdák, itt-ott parkok, köztéri szobrok.

Fő tájfunkció: lakó- és szolgáltató térség

Tipikus terepi megjelenés (fényképen)



Felmérés és fénykép: Csorba Péter, 2019-2020

Térképek: Turi Zoltán, 2021

Kulcsjellemzők

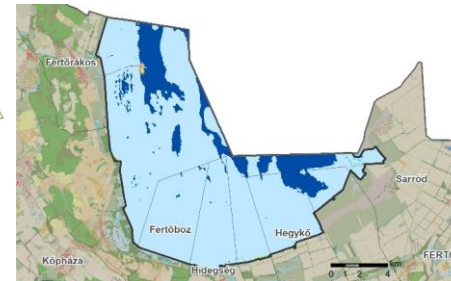
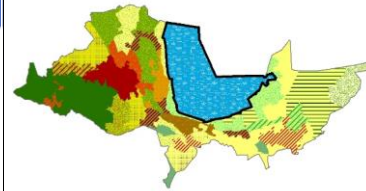
- Tiszaföldváron van zárt beépítésű, egymáshoz érő épületekből álló kisvárosi utcasor
- más településen a hézagos utcafronti beépítés jellemző
- parkok, rendezett közterek, emlékművek
- szabálytalan utcahálózat,
- templom

TÁJKARAKTER TUDÁSTÁR – TÁJKARAKTER- ALTÍPUSOK

SOPRON-FERTŐ MINTATERÜLET

Tájkarakter-altípus neve: **Nádasborítású, természetközeli tavi táj nyíltvízű szigetekkel**

Mintaterületi előfordulás



Jellemző példa úrfelvételen (2020)



Felvétel forrása: Google Earth

Leírás

A Fertő elnádasodott területére és a nyílt vízű Fertőrákosi öbölre kiterjedő tájkarakter altípus. A tó feltöltődése révén létrejött vizes élőhelyekből álló térségben nyílt vízű csatornák és olyan kiemelkedések is találhatóak, ahol már a fás vegetáció is kezd megjelenni. A nyílt vízű öbölben kikötő és turisztikai létesítmények találhatóak, amelyek fejlesztése most van folyamatban.

A természetközeli táj egynemű, változatosságot elsősorban az élővilág, főként a madárvilág hordoz, amelynek megfigyelése alkalmat ad ennek az egyedi arculatú tájnak a megtapasztalására.

Fő tájfunkció a természetvédelem és emellett alárendelt az üdülés. Az ökoszisztéma szolgáltatások között az élőhely- és a vízmadár fauna védelme elsődleges. A folyamatban lévő beruházás az ököcentrum létesítésével az információszolgáltató szerepet is növeli.

Kulcsjellemzők

- sík tófelszín
- sekély szikes tó, szabálytalan partvonallal.
- nádasborítás dominanciája
- nyíltvízű öblözetek és csatornák
- vízi élővilág gazdasága
- kevés üdülési létesítmény
- vitorlás és motorhajó kikötő
- nagyívű fejlesztések miatt átalakuló üdülőterület.
- jelenleg békés, nyugodt táj, tágas látványterekkel, a természet hangjaival

Tipikus terepi megjelenés (fényképen)



Fotó: Tirászi Ágnes (2019)



TÁJKARAKTER TUDÁSTÁR – KISTÁJ SZINTŰ TÁJKARAKTER- TERÜLETEK

GERECSE MINTATERÜLET

Tájkarakter-terület megnevezése:
Aimás–Nyergesi Duna-völgy tájkarakter-terület

Mintaterület előfordulás, áttekintő térkép (2016-2017)



Az előforduló tájkarakter típusok:

- Agglomerációs, urbanus települési táj folyó mentén
- Ipari-kereskedelmi táj vízparton
- Agglomerációs kertes települési táj hegységperemen
- Erdődomináns, természetközeli, homogén hegységperemi táj kővízfolyás-völgyekkel
- Erdő-vidománás, természetközeli folyótáj
- Erdő-vidománás, folyóparti rekreációs táj
- Változatos felszínbontású hegységperemi táj kiterjedéseivel
- Változatos felszínbontású hegységperemi táj bányaterületekkel

A beépített terület és az ipari-kereskedelmi területek aránya növekedett az elmúlt 30 évben. Csökkent a szántó és gyepterület aránya és jelentősen nőtt az erdőszűrt területek aránya. Területileg az észlelt szűrtterületek aránya lecsökkent, majd kismértékű növekedésnek indult. Az új beépítések elterjedése felhagyott ipari területek és a bányaterületek csökkenése ellenére új bányarészek is történnek a területen. Az emberi tevékenység intenzitása növekszik: túrázás, vízisport, kerékpározás és egyéb rekreációs igények erősödése jellemző.

Duna-völgy felszínbontás arányának változása



A Duna-völgy jellegzetes tájépe a vízrekszaporítottóval a nemzeti Meleg-hegytől, felszínbontás arányok változása a CLC 100 adatbázis alapján (<https://and.copernicus.eu/>).

Tájértékek, pozitív változások

- Zöld parti sáv a folyó irányából, amit a parti fenyő és a puhafás ligeterdők biztosítanak.
- A Gerecse hegylábi részén kialakult változatos, kertekkel, legelővel, gyümölcsösökkel mozaikos felszínbontás.
- Észak-keleti irányú kővízfolyás-menti völgyek bővülése és kedvező klimatikus hatása.
- A helyenként érvényesülő egységes településkép, települési zöldfelületek, kertek, szőlőhegyek.
- A folyóval párhuzamosan megjelenő rekreációs használat a kerékpártól mentén.

Negatív változási folyamatok, konfliktusok, degradációk, veszélyek

- Üdülő- vagy lakóterületi jellegű beépítés terjedése jellemző.
- Tájképi szempontból kedvezőtlen a domboldali legelőterületek oserjedésével a kedvező kintások elvesztése.
- Felhagyott ipari területek, barnamezős területek gondozatlansága.
- A Gerecse hegylábi részén, a domboldalokon a legelőtő állattartás visszaszorulása,
- a bányaterületek terjeszkedése,
- Növekszik a hajóforgalom, a teherforgalom és ezek zavarhatása.
- Emberi tevékenységek zavaró hatása, a partmenti használat intenzitásának növekedése,
- Az elhanyagolt kerékpártól egyes szakaszainak megépitésének.

Minőségi célkitűzések:

- Megőrizni, kedvező látványkapcsolatot a Dunáról az érintetlen part menti zöldsávra.
- Érintetlenül, zavartalanul, természetközeli állapotban megőrizni ligeterdőt és gálrierdőt.
- A vízpart környezetének hasznosítása, hozzáférhetősége, megőrizhetősége kerékpáron és a parttól távoli gépjárműparkolókból a vízig vezető gyakori útvonalon lehetőségek.
- A terület élvilágáról, érzékenységről, változási dinamikájáról szóló információk táblák.
- Erdenzűl, természetközeli mezőgazdaság a már meglévő mezőgazdasági területeken.
- Kedvező utcaképpel rendelkező, helyi építanyagokat használó lakóterületi karakter.
- Újrahasznosított barnamezős területek, felzárkóztatott burkolt felületek, revitalizált zöldfelületek, rekreációs területek, sporthasználat, megújult műszaki és közlekedési infrastruktúra, eltüntetett omladozó, romos, épületek, elkészített hulladék.

Védelmi, kezelési és fejlesztési javaslatok:

- A Duna-part menti érintetlen ligeterdőt és gálrierdőt megőrzése. Értékes látványkapcsolatok megőrzése. Kialakítása a környező utakról (kerékpártól, vasúttól, víztől) a vízre, továbbá a vízről a természetközeli, zöld parti sávra és a távolabbi értékes épített létesítményekre is.
- A vízpart és a szigetek szabad használatának, hozzáférhetőségének, megőrizhetőségének korlátozása fizikai megoldásokkal (az infrastruktúra fejlesztések visszafogásával). Zöldutak, tanösvények, túraútvonalak kialakítása a folyópart mentén.

- Területi azonosítás térképen, légifotón
- Fotó
- Általános leírás
- Tájkarakter-típusok
- Történeti elemzés
- Tájváltozás pozitív és negatív irányai
- Minőségi célkitűzés
- Védelmi, kezelési, fejlesztési javaslatok



TÁJKARAKTER TUDÁSTÁR – KISTÁJ SZINTŰ TÁJKARAKTER- TERÜLETEK

GERECSE MINTATERÜLET

Tájkarakter-terület megnevezése: Aimás–Nyergesi Duna-völgy tájkarakter-terület	
Mintaterület előfordulás, áttekintő térkép (2016-2017)	
Az előforduló tájkarakter típusok:	Duna-völgy felszínborítási arányának változása
<ul style="list-style-type: none"> - Agglomerációs, urbanus települési táj folyó mentén - Ipari-kereskedelmi táj vízparton - Agglomerációs kertes települési táj hegységperemen - Erdődomináns, természetközeli, homogén hegységperemi táj kisvízfolyás-völgyekkel - Erdő-vidománás, természetközeli folyótáj - Erdő-vidománás, folyóparti rekreációs táj - Változatos felszínborítási hegységperemi táj kistelepülésekkel - Változatos felszínborítási hegységperemi táj bányaterületekkel 	<p>A Duna-völgy jellegzetes tájépe a vörösiszap-tározóval a nemzeti Meleghegy-től, felszínborítási arányok változása a CLC 100 adatbázis alapján (https://and.opencormus.eu/)</p>
<p>A beépített terület és az ipari-kereskedelmi területek aránya növekedett az elmúlt 30 évben. Csökkent a szántó és gyepterületek aránya és jelentősen nőtt az erdőszűrt területek aránya. Területig az észlelt szűrtterületek aránya lecsökkent, majd kismértékű növekedésnek indult. Az új beépítések elterjedése felhagyott ipari területek és a bányaterületek csökkensése ellenére új bányarészek is történnek a területen. Az emberi tevékenység intenzitása növekszik: túrázás, vízisportolás, kerékpározás és egyéb rekreációs igények erősödése jellemző.</p>	
Tájértékek, pozitív változások	Negatív változások, folyamatok, konfliktusok, degradációk, veszélyek
<ul style="list-style-type: none"> - Zök parti sáv a folyó irányából, amit a parti fenyő és a puhatestű ligeterdők biztosítanak. - A Gerecse hegylábi részén kialakult változatos, kertekkel, legelőkkel, gyümölcsösökkel mozaikos felszínborítás. - Észak-keleti irányú kisvízfolyás-menti völgyek bővülése és kedvező klimatikus hatása. - A helyenként érvényesülő egyetemes településkép, települési zónafelületek, kertek, szőlőhegyek. - A folyóval párhuzamosan megjelenő rekreációs használat a kerékpártól mentén. 	<ul style="list-style-type: none"> - Üdülő- vagy lakóterületi jellegű beépítés terjedése jellemző. - Tájképi szempontból kedvezőtlen a domboldali legelőterületek cserjésekkel való elterjedése. - Felhagyott ipari területek, barnamezős területek gondozatlansága. - A Gerecse hegylábi részén, a domboldalokon a legelőtől állattartás visszaszorulása, - a bányaterületek terjeszkedése, - Növekszik a hajóforgalom, a teherforgalom és ezek zajhatása. - Emberi tevékenységek zavaró hatása, a partmenti használat intenzitásának növekedése, - Az elhanyagolt kerékpártól egyes szakaszainak megépitettség.
<p>Minőségi célkitűzések:</p> <ul style="list-style-type: none"> - Megőrzött, kedvező látványkapcsolatok a Dunáról az érintetlen part menti zöldsávra. - Érintetlenül, zavartalanul, természetközeli állapotában megőrzött ligeterdők és galériaerdők. - A vízpart környezetének használata, hozzáférhetősége, megközelíthetősége kerékpárral és a parttól távoli gépjárműparkolókból a vízig vezető gyakori útvonalon lehetőségek. - A terület élővilágáról, érzékenységről, változási dinamikájáról szóló információk táblák. - Eredeti, természetközeli mezőgazdasági területek. - Kedvező utcaképpel rendelkező, helyi építanyagokat használó lakóterületi karakter. - Újrahasznosított barnamezős területek, felszínment burkolt felületek, revitalizált zónafelületek, rekreációs területek, sporthasználat, megújult műszaki és közlekedési infrastruktúra, eltüntetett omladozó, romos, épületek, elkészített hulladék. <p>Védelmi, kezelési és fejlesztési javaslatok:</p> <ul style="list-style-type: none"> - A Duna-part menti ártéri ligeterdők és galériaerdők megőrzése. Értékes látványkapcsolatok megőrzése. Kialakítása a környező utakról (kerékpártól, vasút, busz) a vízre, továbbá a vízről a természetközeli, zök parti sávra és a sávosított értékes épített létesítményekre is. - A vízpart és a szigetvilág szabad használata, hozzáférhetőségének, megközelíthetőségének korlátozása fizikai megoldásokkal (az infrastruktúra fejlesztések visszafogásával). Zöldutak, tanösvények, túraútvonalak kialakítása a folyópart mentén. 	

Minőségi célkitűzések (példák):

- Megőrzött, kedvező látványkapcsolatok a Dunáról az érintetlen part menti zöldsávra.

- Érintetlenül, zavartalanul, természetközeli állapotában megőrzött ligeterdők és galériaerdők.

-Kedvező utcaképpel rendelkező, helyi építőanyagokat használó lakóterületi karakter.

Védelmi, kezelési, fejlesztési javaslatok (példák):

-A bányák környezetében lévő erdőborítás megtartása, a porszennyezés, a zajhatások és a tájképi hatások csökkentése érdekében. egykori bányaterületeken bányaművelés-történeti tanösvények, teraszos rekultiváció, honos növényfajok (cserje és fa) telepítésével,

-Az erdőborítás védelmi célú folyamatos megőrzése a kisvízfolyás-menti völgyekben



TÁJKARAKTER TUDÁSTÁR – KISTÁJ SZINTŰ TÁJKARAKTER- TERÜLETEK

SOPRON-FERTŐ MINTATERÜLET

3.3.4. SOPRON-FERTŐ TÁJKARAKTER-TERÜLETEI

Tájkarakter-terület megnevezése:
Soproni-medencei tájkarakter-terület

Mintaterület előfordulása, áttekintő térkép (2016-2017)

Az előforduló tájkarakter stípusok:

- Urbánus települési táj hegységi térségi medencékben
- Változatos felszínborítású hegységekben kistelepülésekkel
- Változatos felszínborítású hegységekben férszerenyekkel és kistelepülésekkel
- Szántódomináns, mozaikos hullámos medencék

A mintaterület másik tájkarakter területein is előforduló, illetve abból átvett tájkarakter típus:

- Szántódomináns, homogén, hullámos vidéki táj
- Szántódomináns, homogén dombvidéki táj

Felszínborítás változás a 10. század végétől napjainkig

A képségek a városoké a legszembetűnőbb folyamat, amely döntően a szántók rovására történt. Emellett a szőlő- és kertterületek átberdejése tapasztalható, amely a terület környéki, nagyrészt intenzív művelésű övezetben mutatkozik, miközben a hegyvidéki hagyományos szőlőterületek meggyógyultak. Emellett az erdők is csaknem teljesen eltűnnek a medencéből.

Tájértékek, pozitív változások

- Hegyekkel övezett történelmi város, gazdag természeti és kultúrörökséggel bírva hordozza, magas esztétikai értékkel bíró terület.
- „Nagy főmő erdő szomszédságban a települése”.
- Változatos felszín és hasznosítás, emlékeztető Műemlékvédelem:
 - o „A hegyvidéki (Ágtelek) négy ábráját szőlőművelés volt, most a település terjeszkedik erre, de itt nem probléma.”
 - o Szomszédok, hogy körülötte terjedt fel a város, nem avultak el a nagy főmő tőpő területeivel, hanem több ábrával.”
- A gazdasági hagyományok modern újulása.
 - o „Hátán egy újféle kertművelés kezdett el. Gyönyörűségei vannak, gazdaságosak.”
- Természetközeli gazdasági élet fenntartott értékei.
 - o „Értékek a népi és az asztali gyümölcsök, Ágtelek magyarságának a maradványai.”
- Észlelt természeti jellemzők:
 - o „Változatos, a város a medencefelületéből az előtérben látszik, hegyekkel körülvéve, ami védelmet ad a főmő tőpő mentén. A Jáván szőlő, a szőlő, és a szőlők.”

negatív változások, konfliktusok, degradációk, veszélyek

- Az autópályák elhelyezkedése a Soproni-medence egész területén.
- Sopron város terjeszkedése.
- A szőlőterületek, a szőlők, növekedésük szőlő területeinek az új településekkel.
- Sopron terjeszkedéseivel összefüggően a települések, az új lakóterületekben pl. Ányahágyon szőlő, a szőlők, és a szőlők.
- A területi plató gyepes veszélyeztetési a település terjeszkedése és a Völgy felé.”

Minőségi célkitűzések (példák):

- Az autópálya negatív ökológiai, esztétikai hatásának mérséklése.
- A Sopron környéki települések térségi különállásának és vidéki karakterének megőrzése, ennek pozitív környezetminőséget hordozó mivoltával.
- A kertművelés fenntartása, fejlesztése.
- Az Ikva patak mentén a meglévő természetközeli fás vegetáció megőrzése és bővítése azokon a területeken, ahol jelenleg intenzív agrárfelület határolják a vízfolyást.
- Az intenzív szántóművelés alatt álló területek tagolása az ökológiai barrierhatás csökkentése, talaj, és vízvédelmi szempontból, valamint esztétikai érték növelés érdekében





TÁJKARAKTER TUDÁSTÁR – KISTÁJ SZINTŰ TÁJKARAKTER- TERÜLETEK

SOPRON-FERTŐ MINTATERÜLET

3.3.4. SOPRON-FERTŐ TÁJKARAKTER-TERÜLETEI

Tájkarakter-terület megnevezése:
Soproni-medencei tájkarakter-terület

Mintaterület előfordulása, áttekintő térkép (2016-2017)

Az előforduló tájkarakter stípusok:

- Urbánus települési táj hegységi térségi medencékben
- Változatos felszínborítású hegységperem külterületi területek
- Változatos felszínborítású hegységperem félmedencés térségi és külterületi területek
- Szántódomináns, mozaikos hullámos medencés táj

A mintaterület más tájkarakter területekkel való viszonya, illetve az ott előforduló tájkarakter típusok:

- Szántódomináns, homogén, hullámos vidéki táj
- Szántódomináns, homogén dombos táj

Felszínborítás változás a 10. század végétől napjainkig

A térségben a városiasodás a legszembetűnőbb folyamat, amely döntően a szántók rovására történik. Emellett a szőlő- és kertterületek kiterjedése tapasztalható, amely a Harkai plató környéki, nagyrészt intenzív művelésű övezetben mutatkozik, miközben a hagyományos szőlőterületek meggyógyultak. Emellett az erdők is csaknem teljesen eltűntek a medencéből.

Tájértékek, pozitív változások

- Hegyekkel övezett történelmi város, gazdag természeti és kultúrtörténelmi örökség fordulója, magas esztétikai értékkel bíró terület
- „Nagy főmő-erdő szőlőterületben a települések”
- Változatos felszín és hasznosítás, emlékeztető Művelési területre:
 - o „A hegyoldalon (Ágfalva) négy ártéri szőlőterület volt, most a település terjeszkedett erre, de itt nem probléma”
 - o Személyes, hogy körülötte terjedt fel a város, nem avultottak el nagy faanyagot letelepedésük, hanem több ártérrel.”
- A gazdálkodási hagyományok modern újulása:
 - o „Hirtelen egy újféle kertművelés kezdett el. Gyönyörűségeket, gazdálkodnak.”
- Termékeikből gazdálkodás által fenntartott értékes élőhelyek:
 - o „Értékek a néhai és az aszerint gyümölcsösök, Ágfalván megvannak annak a maradványai.”
- Észlelt természeti jellemzők:
 - o „Változatos, a város a medencefelületéből azután felszínre kerül, hegyekkel körülvéve, ami védelmet ad a fővárosból mentes. A Jáván szőlő, a szőlő, és az utóbbiak”

Hegyi változási folyamatok, konfliktusok, degradációk, veszélyek

- Az autópályáknál kialakított Soproni-medencei egység kiterjedését
- Sopron város terjeszkedése
- A szőlőterületek, a szabad, rekreációs szántó területek, az új települések
- Sopron terjeszkedésével összefüggően a települések, az új lakóterületekben pl. Ányahegyen szőlő utókat, és szabad területek
- A Harkai plató gyepelt veszélyeztetési a település terjeszkedése és a Völgy felé.”

Védelmi, kezelési és fejlesztési javaslatok (példák):

- Az infrastruktúra, az ipari és kereskedelmi területek takarása fás vegetációval, terjeszkedésük korlátok között tartása.
- A zöldsávok megőrzése, fejlesztése utak mentén, szántótáblák határán.
- „A Harkai platót és az ágfalvi extenzív gyümölcsösöket mindenképpen meg kell őrizni!”
- A szomszédos települések agglomerálódásának megakadályozása szabályozással.
- Az üdülés-idegenforgalom szelíd, környezetbarát formáinak támogatása.
- Művelt területek kezelésének támogatása, különös tekintettel a hagyományos kertkultúrára.





*ALKALMAZÁSI
TERÜLETEK*

*HOL
HASZNOSÍTHATÓ?*

KÖZÖS GONOLKODÁS (PÉLDÁUL MOST...)

TÁJMONITORING

TERVEZÉSI RENDSZER

HATÓSÁGI ELJÁRÁSOK

HELYI IDENTITÁS-FEJLESZTÉS

SZABÁLYOZÁSI RENDSZER

FINANSZÍROZÁSI RENDSZER

INTÉZMÉNYFEJLESZTÉS

TOVÁBBI JAVASLATOK...



*ALKALMAZÁSI
TARTALMI
LEHETŐSÉGEK*

*MI
HASZNOSÍTHATÓ?*

DEFINÍCIÓK

MÓDSZERTAN (pl. partnerség, helyi tájkarakter-egységek hatása, tájszerkezet)

ADATBÁZIS (pl. tájjelleg helyi jellemzői, tanyás területek övezetének megalapozása)

MINŐSÉGI CÉLKITŰZÉS (pl. fejlesztési tervekhez)

VÉDELMI, KEZELÉSI, FEJLESZTÉSI JAVASLATOK (pl. természetvédelmi kezelési terv, településképi arculati kézikönyv)



ALKALMAZÁSI LEHETŐSÉGEK

HOGYAN HASZNOSÍTHATÓ?

KAPCSOLÓDÁSI LEHETŐSÉGEK (tájjelleg védelme, tájhasználat, tájszerkezet, tájkép vizsgálata, környezeti elemek rendszere)

SZEMPONTRENDSZER KITERJESZTÉSE (tájképvédelem helyett tájkaraktervédelem)

JOGSZABÁLY-MÓDOSÍTÁS IGÉNYE

(Pl. A fa kitermelésekor figyelemmel kell lenni a vízforrások és vízbázisok védelmére, a védett élő szervezetek élőhelyére, az élettelen természeti értékek védelmére, a tájképre tájkarakterre, valamint az értékes emberi alkotások környezetére.)





ÉRTÉKFÜGGETLEN TARTALOM

- tájmonitoring
- tájhasználat, tájszerkezet, tájkép vizsgálata (HÉSZ, OFTK)
- tájjelleg vizsgálata (TVT)
- környezeti elemek rendszere, (SKV)
- partnerségi együttműködés, társadalmi egyeztetés (TRT, VGT)

ÉRTÉKALAPÚ TARTALOM

- tájjelleg-védelem (TVT, OTrT)
- településszerkezet, táji környezet, tájképi elem, táji érték, településszerkezet védelme (TAK, TKR)
- helyi szinten kitűzött környezet- és természetvédelmi célok (SKV)
- tájképvédelmi rendeltetésű erdő (EVT)
- vízgyűjtők környezeti célkitűzései (VGT)

*...hogy élni tudjunk
a természet adta
lehetőségekkel*



KÖSZÖNÖM A FIGYELMET!

CSŐSZI MÓNIKA
LECHNER TUDÁSKÖZPONT
MONIKA.CSOSZI@LECHNERKOZPONT.HU



tájkarakter
a természet arcai

SZÉCHENYI 2020



MAGYARORSZÁG
KORMÁNYA

Európai Unió
Európai Regionális
Fejlesztési Alap



BEFEKTETÉS A JÖVŐBE